



## **Breve Informe de Situación Socio Sanitaria**

### **Localidad: Villa Constitución**

### **Sala de situación del Ministerio de salud**

**Gobernador:** Dr. Hermes Binner

**Ministro de salud:** Dr. Miguel Ángel Capiello

**Secretario de salud:** Dr. Miguel González

**Directora Provincial de Planificación, Control de Gestión y Estadísticas:** Dra. Raquel Musso

**Directora Provincial de Promoción y Prevención de la Salud:** Dra. Andrea Uboldi.

**Coordinación de Información estadística:** Lic. Cristian Godoy

**Coordinación de Información Epidemiológica:** Lic. Cecilia Moyano

**Dirección General de Estadísticas:** Lic. Adriana Orellano

**Equipo de Sala de situación:** Lic. Sabrina Barrios, Sra. Sandra Drueta.

**Santa Fe, Octubre 2011**

La serie de Informes Breves de Situación Socio Sanitaria elaborado para cada localidad de provincial por la Sala de Situación del Ministerio de Salud, tiene por objeto acercar a los trabajadores de salud de los espacios locales (coordinadores de Subregión, Directores de Hospitales y Centros de salud y trabajadores en general) información referida a dicho espacio-territorio.

Continuando con la lógica de los Informes periódicos elaborados por la Sala de Situación, este Informe Breve por Localidad respeta la estructura general de aquel, con una primera sección dedicada a describir las características sociodemográficas de la población (Población total, por sexos, por edad y población con Obra social), una segunda sección que aborda las problemáticas de salud-enfermedad-cuidado desde la perspectiva de las internaciones (cantidad de egresos producidos por la localidad en los hospitales públicos provinciales, motivos y lugares de internación, condición al egreso, condición de Obra social, etc.), una tercer sección donde se analiza la producción de consultorio externo de los servicios locales, y una cuarta sección dedicada al análisis de las actividades de vigilancia epidemiológicas por los servicios locales (notificación al Sistema Nacional de Vigilancia de la Salud a través de condensado del C2).

Para su elaboración se recurrió a las siguientes fuentes de información: i) Sistema Información de Salud del Ministerio de la provincia (SIMS) coordinado por la Dirección General de Estadística de Salud; ii) Sistema Nacional de Vigilancia de la Salud (SNVS) dependiente del Ministerio de Salud de la Nación; y iii) Institutos Provincial y Nacional de Estadísticas y Censos (IPEC e INDEC)

De ningún modo el Informe Breve de Situación Socio Sanitaria pretende erigirse en un análisis completo y acabado de la situación de salud-enfermedad-cuidados de la población de cada localidad. Se deduce de lo expuesto que muchos aspectos, problemáticas, fuentes y datos no han sido contemplados. Por el contrario, el objetivo es invitar a la reflexión en los espacios locales de gestión (reuniones de Equipos de salud, reuniones de Subregión, etc.), ámbito más adecuado para la elaboración y actualización sistemática de un Análisis de Situación que se adecue a la población del territorio en cuestión.

Dado que el sentido último de la Sala de Situación es la producción de información para la gestión, a partir de lo cual y para que lo producido tenga valor de uso, el intercambio entre el equipo de Sala y los equipos de gestión debe ser estrecho y permanente. Es por ello que también queda abierta la posibilidad a que los diferentes trabajadores con funciones de gestión, sean éstos del nivel ministerial, territorial o de servicios, como los equipos de salud, agenden a la Sala de Situación inquietudes respecto a perspectivas y modos de análisis de la información según necesidades concretas.

## **Villa Constitución**

### **1. Ubicación geográfica**

Ciudad cabecera del Departamento Constitución, se encuentra ubicada en el sudeste de Provincia de Santa Fe. Limita al noroeste con el río Paraná, que la separa de la Provincia de Entre Ríos, al sur con la ciudad de San Nicolás, donde halla el límite interprovincial con Buenos Aires y al sudoeste con la localidad de Empalme Villa Constitución, que garantiza la conexión con toda la red nacional, pública y privada, de ferrocarriles.

Posee una localización de privilegio debido a su proximidad con Rosario a solo 55 km y con la Capital Federal a 250 km.

### **2. Actualidad**

La ciudad cuenta con importantes plantas metalúrgicas, talleres de mecanizados, repuestos e industriales con tecnología de punta.

Las principales actividades son fabricación de autopartes, inyección de plástico, fabricación de calzados, bicicletas, entre otras, que abastecen el mercado interno regional y mantienen un importante flujo de importaciones.

Cinco muelles actúan para realizar la operatoria portuaria, con acceso directo al ferrocarril. Son puertos de ultramar que se encuentran en la hidrovía Paraná - Paraguay. Se accede sin trasbordo.

---

<sup>1</sup> Sala de situación del Ministerio de la provincia de Santa Fe: *Sala Santa Fe* (Ministerio de Salud, Juan de Garay 2800, 1er piso, CP 3000) y *Sala Rosario* (Delegación sur del Ministerio de Salud, Rioja 801, 1er piso, CP. 2000). [salasiuacion@santafe.gov.ar](mailto:salasiuacion@santafe.gov.ar)



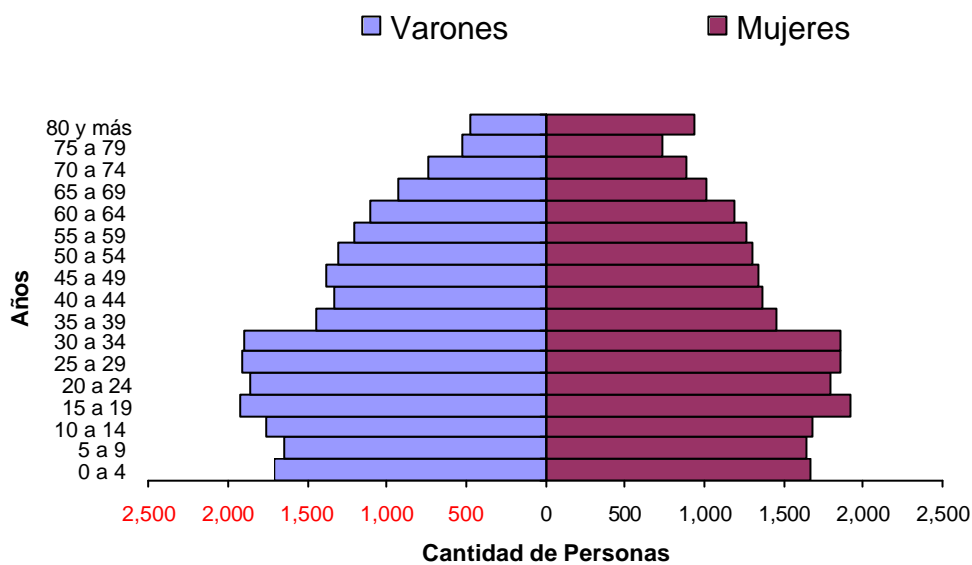
### **3. Población**

**Tabla n° 1:** Proyección de población año 2009 basada en los datos censales del Censo Nacional de Población y Vivienda 2001.

<b>Proyección de población año 2009</b>			
<b>Villa Constitución</b>	<b>S E X O</b>		
	<b>TOTAL</b>	<b>VARONES</b>	<b>MUJERES</b>
<b>Total</b>	<b>47058</b>	<b>23141</b>	<b>23918</b>
0 a 4 años	3375	1711	1664
5 a 9 años	3289	1642	1647
10 a 14 años	3442	1759	1683
15 a 19 años	3841	1925	1917
20 a 24 años	3662	1866	1796
25 a 29 años	3765	1911	1854
30 a 34 años	3750	1897	1853
35 a 39 años	2903	1447	1456
40 a 44 años	2699	1334	1365
45 a 49 años	2722	1380	1343
50 a 54 años	2608	1300	1308
55 a 59 años	2463	1200	1263
60 a 64 años	2294	1100	1194
65 a 69 años	1939	923	1016
70 a 74 años	1638	746	892
75 a 79 años	1257	520	737
80 y más	1412	480	931

**Fuente:** Instituto Provincial de Estadísticas y Censos . Censo Nacional de personas y viviendas 2001.

**Proyección al 2009 de la Pirámide Poblacional de la localidad de Villa  
Constitución**



En esta pirámide poblacional se observa una tendencia a un estancamiento en las mujeres menores de 9 años de edad, mientras que en los varones de 4 años se produjo un leve aumento. ocurridos en estos años. Las franjas que abarcan las edades de 25 a 29 años y 30 a 34 años son las más populosas.

## Hogares y población según necesidades básicas insatisfechas.

**Tabla n° 2:** Necesidades Básicas Insatisfechas Villa Constitución año 2001

- Año 2001	Total de Hogares	Total de Población
Urbano y Rural	12.345	44.196
Con algún NBI	1.623	6.865
% Con algún NBI	13.1	15.5
Clasificación según tipo de NBI		
NBI1: Hogares con niños que no asisten a la escuela	518	3.315
NBI2: Hogares en hacinamiento crítico	490	1.960
NBI3: Hogares en viviendas inadecuadas	192	613
NBI4: Hogares en viviendas sin servicios básicos	29	160
NBI5: Hogares con alta dependencia económica	794	2.852

**Observaciones:** El total de hogares excluye los hogares y la población censados en la calle.

Un 13.1 % de los hogares de la ciudad de Villa Constitución presenta alguna necesidad básica insatisfecha; esto se traduce a un total de 6.865 personas bajo estas condiciones.

Las NBI que se presentan con mayor frecuencia son: Hogares con alta dependencia económica, Hogares con niños que no asisten a la escuela y Hogares en hacinamiento crítico.

#### **4. Prestaciones de Salud:**

La ciudad de Villa Constitución cuenta con 6 Centros de Salud (4 de dependencia municipal y 2 provincial) y con el S.A.M.Co Villa Constitución: Dr. Juan E Milich .

El Hospital presta servicios de Laboratorio, realiza estudios específicos como placas radiográficas, ecografías, electroencefalogramas y electrocardiogramas. En cuanto a rehabilitación, los pacientes tienen acceso a sesiones de kinesiología y fonaudiología.

Además cuenta con Internación con un total de 42 camas disponibles que se distribuyen en 5 servicios, entre ellos Terapia Intensiva .

#### **Consultorio Externo Hospital Dr. Juan E Milich**



**Tabla n° 3:** Total anual de Consultas médicas, no médicas y de guardia; año 2008; según servicio

<b>Servicio</b>	<b>Consultas</b>	<b>% del Servicio</b>
CARDIOLOGÍA	1885	8,8
CIRUGÍA	584	2,7
CLÍNICA MÉDICA	4289	20,1
DERMATOLOGÍA	901	4,2
GASTROENTEROLOGÍA	805	3,8
HEMATOLOGÍA	348	1,6
NEONATOLOGÍA	24	0,1
NEFROLOGÍA	55	0,3
NEUMONOLOGÍA	542	2,5
NEUROCIRUGÍA	823	3,9
OFTALMOLOGÍA	1028	4,8
ONCOLOGÍA	424	2,0
OTORRINOLARINGOLOGÍA	774	3,6
PEDIATRÍA	4529	21,2
TOCOGINECOLOGÍA	2339	10,9
TRAUMATOLOGÍA	1396	6,5
UROLOGÍA	618	2,9
<b>Total Consultas Médicas</b>	<b>21364</b>	<b>100</b>
ODONTOLOGÍA	2108	55,5
PSICOLOGÍA	1687	44,5
<b>Total Consultas No Médicas</b>	<b>3795</b>	<b>100</b>
GUARDIA	23015	63,4
GUARDIA PEDIÁTRICA	13258	36,6
<b>Total Consultas Guardia</b>	<b>36273</b>	<b>100</b>
<b>Total Año 2008</b>	<b>61432</b>	

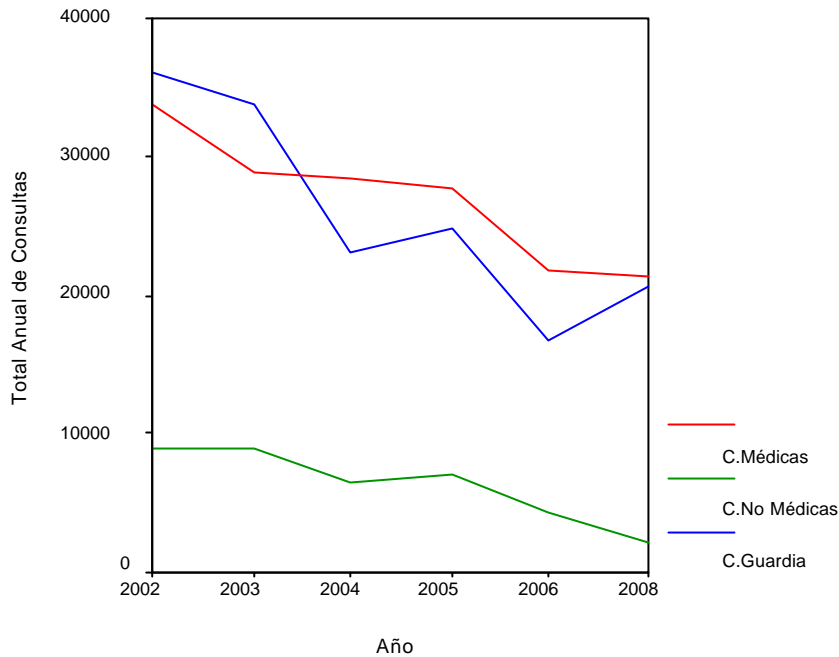
Durante todo el año 2008, se realizaron 61.432 consultas de consultorio externo. No registraron las horas médicas.

En cuanto a los Servicios Médicos, se registró un total de 21.364 consultas de las cuales, los servicios que realizaron la mayor cantidad de las mismas fueron Pediatría (21,2%) y Clínica Médica (20.1 %). También hay que destacar Tocoginecología (10.9%) y Cardiología (8,8%).

Por otro lado, los Servicios No Médicos de Psicología y Odontología registraron un total de 3795 consultas, correspondiendo a Odontología el primer lugar (55,5%).

Con respecto a la Guardia, se observa un registró anual de 36.273; representando un 46.6 % del total de consultas anual de todos los servicios del efector.

**Gráfico n° 2:** Total Anual de Consultas Médicas, No Médicas y de Guardia desde el año 2002 hasta el año 2008. Hospital Dr. Juan E. Milich.



En el Gráfico nº 2, se encuentran los valores anuales de: Consultas Médicas, no Médicas y Guardia correspondientes a los años 2002 a 2008 de consultorio externo del Hospital Dr. Juan E. Milich. No se cuenta con la información del año 2007 por problemas internos del efector.

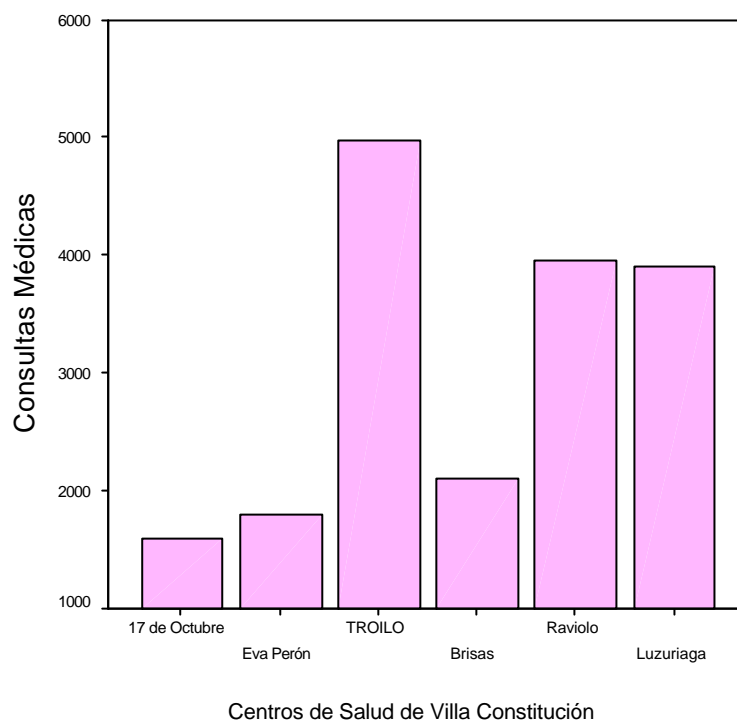
En el año 2002 este S.A.M.Co comenzó registrando un total de 33.797 Consultas Médicas siendo el pico máximo del período, luego de este año, las mismas fueron descendiendo hasta el año 2008 (21.364 consultas).

Las Consultas No Médicas descendieron fuertemente durante el período. El año 2002 fue el que registró mayor cantidad de consultas (9.009) correspondiendo el valor mínimo en el año 2008 ( 2.144).

Con respecto a las consultas de Guardia, en el año 2002, se registró el máximo de consultas 36.146; superando por más de 2.049 consultas a las médicas. Luego el comportamiento descendentes de las Consultas de la Guardia es similar a las consultas Médicas y consultas No Médicas.

**Gráfico n° 3:** Total anual de consultas médicas y no médicas según Centro de Salud de Villa Constitución ,

Año 2008



En el Gráfico n°: 3 se observa un predominio en las consultas anuales del Centro de Salud Troilo (4976) , siguiéndole los Centros de Salud Raviolo (3958) y el Luzuriaga (3900), alrededor de 2000 consultas en el año se encuentra Brisas del Paraná, por debajo Eva Perón y el C.S.: 17 de Octubre presenta la menor cantidad de consultas.

### **Internación**

**Tabla n° 4: Movimiento de internación – Hospital Dr. Juan E. Milich. Año 2008**

Servicios	Egresos	Defunciones	Pases a	Tasa de Defunción	N° de camas	% Ocup.	Giro Cama	Promedio días de
-----------	---------	-------------	---------	-------------------	-------------	---------	-----------	------------------

		Total	+48hs		General	+48hs				estada
<b>Total</b>	<b>4365</b>	<b>76</b>	<b>34</b>	<b>166</b>	<b>1.7</b>	<b>0.8</b>	<b>45</b>	<b>56.6</b>	<b>97.4</b>	<b>2.2</b>
Clínica Médica	1009	15	10	44	1.4	1.1	18	55.6	55.0	3.9
Obstetricia	793			1			8	53.3	99.4	2.0
Terapia Intensiva	168	56	24	121	19.4	11.7	6	45.2	28.0	4.6
Pediatría	298						6	46.6	48.6	3.5
Guardia	2097	5			0.2		6	83.8	328.9	1.0

La Tabla nº 4 muestra los índices más importantes del sector de internación del Hospital de Villa Constitución, el cual cuenta con 42 camas, es mixto y posee cuatro servicios entre ellos Terapia Intensiva además Internación Transitoria: Guardia .

En el año 2008 se produjeron 4365 egresos de los cuales 76 fueron defunciones, con lo cual el efector tiene una tasa de mortalidad hospitalaria de 1.7%, mientras que Terapia Intensiva el riesgo de morir es de aproximadamente 19 muertes cada 100 pacientes egresados y pases a otro servicio. Es notable la falta de salidas de pacientes a otros servicios de Guardia; lo cual se supone como un registro incorrecto que se debe reever. Se observa un alto porcentaje de Ocupacional y Giro Cama.

El Porcentaje Ocupacional del Hospital, 56.6%, indica la utilización de las camas disponibles en el año, y el Giro de Cama indica que por cada cama de internación han transitado aproximadamente 97 pacientes y cada uno de estos pacientes han permanecido en promedio 2.2 días internado.

Durante el año 2008 se han realizado 626 procedimientos quirúrgicos. Además se han atendido 324 partos vaginales y 150 cesáreas; nacieron vivos 473 niños.

**Tabla nº 5 Total de Egresos según capítulo de Patología (CIE 10). Hospital Dr. Juan E. Milich. Año 2008**

<b>Capítulos de Patologías (CIE 10)</b>	<b>Frecuencia</b>	<b>% general</b>	<b>% de Enfermedades más frecuentes</b>
Traumatismos, envenenamientos	983	<b>22,5</b>	25,5 Otros traumatismos del tobillo y del pie, 23,3 traumatismos múltiples
Signos y síntomas anormales	973	<b>22,3</b>	31,8 % Dolor abdominal y pélvico, 9,9 % fiebre de origen desconocido
Embarazo	724	<b>16,6</b>	44,3% partos espontáneos, 21,1% cesáreas,7,0% falso trabajo de parto
Enfermedades del sistema respiratorio	384	<b>8,8</b>	35,2% Neumonía,11,2% Otros trastornos respiratorios, 8,9% Insuficiencia respiratoria
Enfermedades del sistema digestivo	329	<b>7,5</b>	20,1 Apendicitis aguda, 18,8% Coleliatiasis, 12,8% Colecistitis
Enfermedades del sistema circulatorio	204	<b>4,7</b>	21,1% Hipertensión esencial,19,1% Insuficiencia cardiaca, 7,4% Fibrilación y aleteo auricular y Otras enfermedades cerebro vasculares
Factores que influyen en el estado de salud	172	<b>3,9</b>	26,7% Sesión de quimioterapia por tumor,23,3% atención médica, no especificada, 17,4 % procedimiento no realizado por razón no especificada
Enfermedades del sistema Genitourinario	125	<b>2,9</b>	40,0% Hiperplasia de próstata,10,4% Otros trastornos del sistema urinario y 4,8% Cólico renal
Otras enfermedades	471	<b>10,8</b>	
<b>Total</b>	<b>4365</b>	<b>100</b>	

Las tres primeras causas de enfermedades de los pacientes egresados son: Traumatismos- envenenamientos (22.5%), enfermedades de Signos y síntomas anormales (22%) y por embarazo (17%).

### **Procedencia de los Pacientes**

La localidad de los pacientes egresados es un registro que figura como que provienen de localidades no especificadas

### **Traslados**

Durante el año 2008 se realizaron 144 traslados, de los cuales el 38 % corresponden a egresos por traumatismos y envenenamientos, el 15% por embarazo y el 11% por enfermedades del sistema circulatorio y Signos y síntomas anormales.

De estas derivaciones, el 30% fueron derivaciones al Sanatorio Rivadavia de Villa Constitución, el 28 % a Hospital Provincial de Rosario, el 17% a la Clínica Empalme de Empalme Villa Constitución.

