

**Índice**

1. Nota metodológica.....	1
2. Evolución provincial del empleo registrado .....	3
2.1 Evolución del empleo registrado en los aglomerados urbanos .....	5
2.2 Evolución regional del empleo registrado.....	6
3. Características de las empresas.....	7
3.1 Actividades económicas de las empresas.....	7
3.2 Tamaño de las empresas.....	8
4. Remuneraciones .....	10
5. Análisis del sector de la construcción .....	11
Conclusiones.....	13

## 1. Nota metodológica

Los datos sobre empleo privado registrado provienen del Sistema Integrado de Jubilaciones y Pensiones (SIJyP) de la Administración Federal de Ingresos Públicos (AFIP) y son procesados por el Ministerio de Trabajo y Seguridad Social (MTySS) de la Provincia de Santa Fe para su uso estadístico. La información aquí presentada está actualizada a abril de 2014, último mes del cual se dispone de información del SIJyP. La cobertura es provincial e incluye a todas las ramas de actividad económica de las empresas privadas que presentan sus declaraciones juradas ante la AFIP<sup>1</sup>. Las empresas privadas de las cuales se posee información a partir del SIJyP son aquellas cuya sede central tiene domicilio fiscal registrado en la Provincia de Santa Fe<sup>2</sup>.

A la descripción de la evolución del empleo privado registrado de la Provincia de Santa Fe, se suma el análisis desagregado por regiones, principales actividades económicas y aglomerados urbanos. La información sobre el empleo registrado en los grandes aglomerados urbanos (Gran Santa Fe y Gran Rosario<sup>3</sup>) permite comparar la información

<sup>1</sup>No incluye empleo público, empleo doméstico, trabajadores asalariados no registrados, trabajadores por cuenta propia, patrones y trabajo familiar.

<sup>2</sup>No incluye empresas registradas en otras provincias que utilizan trabajadores santafesinos, así como tampoco empresas registradas en otras provincias que poseen sucursales en la Provincia de Santa Fe. Por esta razón, la cantidad absoluta de empleo registrado publicada por el MTySS no coincide con las publicadas por su contraparte nacional, que toma como puestos de trabajo provinciales los informados por empresas cuyo domicilio de explotación es santafesino o empresas con sucursales santafesinas, aunque el domicilio fiscal en ambos casos esté registrado en otra provincia. El MTySS no tiene acceso a los registros de empresas con domicilio fiscal fuera de la provincia. Los registros analizados en este boletín representan aproximadamente el 92% de los publicados por el Ministerio de Trabajo, Empleo y Seguridad Social de la Nación. Este porcentaje puede variar según la desagregación geográfica o las ramas económicas (según sección o grupo) del empleo registrado.

<sup>3</sup> Los aglomerados urbanos santafesinos han sido conformados siguiendo los lineamientos del INDEC. En el aglomerado Gran Santa Fe se incluyen las siguientes localidades: Santa Fe, Santo Tomé, Sauce Viejo, Recreo, Arroyo Leyes y San José del Rincón. En el aglomerado Gran Rosario se incluyen las siguientes localidades: Rosario, Funes, Soldini, Pérez, Villa

sobre empleo registrado con los indicadores laborales publicados por el Instituto Nacional de Estadística y Censos (INDEC). Sin embargo, es importante tener en cuenta las siguientes características de las fuentes de información a la hora de hacer comparaciones:

- El SIJyP solo capta el empleo registrado en empresas registradas (vale decir, formales). En cambio, la Encuesta Permanente de Hogares registra a todos los individuos que (a partir de los 10 años<sup>4</sup> inclusive) hayan trabajado al menos una hora en la semana de referencia (ver nota al pie N°2). Por lo tanto, esta segunda fuente de información permite captar las heterogéneas formas de empleo no registrado o informal así como el trabajo independiente (realizado por cuentapropistas y patrones).
- El SIJyP toma como insumo para estimar la cantidad de empresas y puestos de trabajo la presentación de declaraciones juradas por parte de los empleadores. En cambio, la EPH es una encuesta aplicada en hogares.
- El SIJyP registra la localidad y provincia del empleo a partir del domicilio fiscal de la empresa. Por esta razón, se excluyen a los trabajadores santafesinos laborando en empresas registradas en otras provincias y se incluyen a los trabajadores de otras provincias que trabajan para empresas con domicilio fiscal en Santa Fe. En cambio, la EPH determina la localidad a partir del lugar de residencia (domicilio del hogar encuestado).

Con respecto a comparaciones entre información proveniente del SIJyP e información producida por la Encuesta de Indicadores Laborales (EIL) implementada por el Ministerio de Trabajo, Empleo y Seguridad Social de la Nación, sirva tener en cuenta que esta última se realiza en ocho grandes aglomerados urbanos<sup>5</sup> sobre una **muestra** de aproximadamente 2.300 empresas del sector privado de 10 y más trabajadores no pertenecientes a los grupos o ramas primarias de actividad. Para los aglomerados Gran Santa Fe y Gran Rosario, las muestras se integran por 205 y 228 empresas respectivamente<sup>6</sup>. La información obtenida en base a datos del SIJyP no excluye ni a las empresas que realizan actividades económicas primarias ni a aquellas que generan menos de diez puestos de trabajo.

---

Gobernador Gálvez, Puerto General San Martín, San Lorenzo, Granadero Baigorria, Capitán Bermúdez, Fray Luis Beltrán y Roldán.

<sup>4</sup>La EPH aplica el cuestionario a personas mayores de 10 años (inclusive) pero publica la información referida a empleo solo para mayores de 14 años (inclusive).

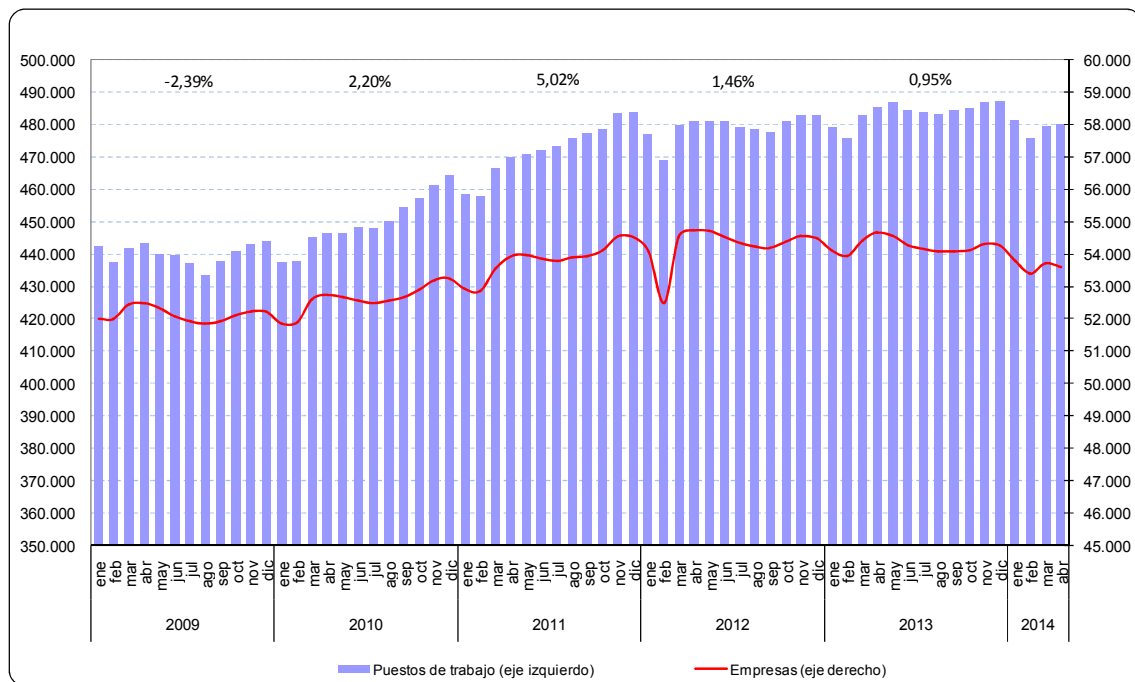
<sup>5</sup> Gran Buenos Aires, Gran Córdoba, Gran Rosario, Gran Mendoza, Gran Paraná, Gran Tucumán, Gran Santa Fe y Gran Resistencia.

<sup>6</sup> Valores correspondientes al primer trimestre de 2014. Para más información, consultar: [www.trabajo.gov.ar](http://www.trabajo.gov.ar)

## 2. Evolución provincial del empleo registrado

En la gráfica 1 se muestra la cantidad de puestos de trabajo declarados por las empresas en la Provincia de Santa Fe -representada por las barras azules- y la cantidad de empresas registradas mensualmente -graficada con la línea roja continua-; ambas para la serie temporal que abarca desde enero de 2009 hasta abril de 2014. Los valores porcentuales ubicados sobre las barras azules expresan el crecimiento de puestos de trabajo de cada año con respecto al año anterior.

Gráfica 1. Evolución mensual del empleo registrado en la Provincia de Santa Fe. Enero 2009 – abril 2014.



Fuente: MTySS en base a SIJyP. Actualizado a abril de 2014. Nota: los porcentajes expresan la variación interanual de puestos de trabajo.

La serie temporal muestra la caída en el volumen de puestos de trabajo en 2009 (expresión del impacto de la crisis financiera internacional en los mercados de trabajo locales), su posterior recuperación durante 2010 y la significativa creación de nuevos puestos de trabajo durante 2011. Si bien las cantidades absolutas de puestos de trabajo registrados se mantienen estables durante 2012 y 2013, las tasas de crecimiento muestran una menor intensidad a la observada durante 2011. Tomando el comportamiento de 2013, el empleo registrado creció casi un 1%, lo cual equivale a 4.529 nuevos puestos de trabajo con respecto a los existentes en 2012.

En la tabla 1 se presentan tres cálculos diferentes de la tasa de variación de puestos de trabajo registrados. En la columna coloreada de amarillo se muestra la tasa de variación mensual inter-anual, que compara cada mes con el mismo mes del año anterior. En la columna coloreada de naranja se calcula la tasa de variación trimestral, que compara cada trimestre con el mismo trimestre del año anterior. En la columna coloreada de rojo se calcula la tasa de variación mensual, que compara la cantidad de puestos de trabajo de cada mes con el mes anterior. La interpretación de esta última tasa debe ser hecha con cautela, dado el fenómeno de estacionalidad en el empleo, típico de los primeros meses del año (tal y como puede observarse en la dinámica de crecimiento ascendente relativo a cada uno de los años de la serie analizada).

Tabla 1. Variación del empleo registrado en la Provincia de Santa Fe. 1° trimestre 2012 - 1° trimestre 2014.

TRIMESTRES	MESES	PUESTOS DE TRABAJO	PROMEDIO TRIMESTRAL DE PUESTOS DE TRABAJO	1		2		3	
				VARIACIÓN INTER-ANUAL		VARIACIÓN TRIMESTRAL		VARIACIÓN MENSUAL	
				PUESTOS	%	PUESTOS	%	PUESTOS	%
I TRIM 12	ene	476.572	475.059	18.311	4,00	14.382	3,12	-7.277	-1,50
	feb	468.860		11.211	2,45			-7.712	-1,62
	mar	479.744		13.624	2,92			10.884	2,32
II TRIM 12	abr	480.668	480.683	10.895	2,32	9.871	2,10	924	0,19
	may	480.796		10.005	2,13			128	0,03
	jun	480.584		8.711	1,85			-212	-0,04
III TRIM 12	jul	479.006	478.238	6.185	1,31	3.117	0,66	-1.578	-0,33
	ago	478.155		2.602	0,55			-851	-0,18
	set	477.552		564	0,12			-603	-0,13
IV TRIM 12	oct	480.809	482.112	2.188	0,46	209	0,04	3.257	0,68
	nov	482.789		-450	-0,09			1.980	0,41
	dic	482.738		-1.111	-0,23			-51	-0,01
I TRIM 13	ene	478.920	479.088	2.348	0,49	4.029	0,85	-3.818	-0,79
	feb	475.607		6.747	1,44			-3.313	-0,69
	mar	482.737		2.993	0,62			7.130	1,50
II TRIM 13	abr	485.163	485.305	4.495	0,94	4.623	0,96	2.426	0,50
	may	486.610		5.814	1,21			1.447	0,30
	jun	484.143		3.559	0,74			-2.467	-0,51
III TRIM 13	jul	483.811	483.617	4.805	1,00	5.379	1,12	-332	-0,07
	ago	482.968		4.813	1,01			-843	-0,17
	set	484.071		6.519	1,37			1.103	0,23
IV TRIM 13	oct	484.798	486.197	3.989	0,83	4.085	0,85	727	0,15
	nov	486.592		3.803	0,79			1.794	0,37
	dic	487.201		4.463	0,92			609	0,13
I TRIM 14	ene	480.999	478.565	2079	0,43	-523	-0,11	-6.202	-1,27
	feb	475.591		-16	0,00			-5.408	-1,12
	mar	479.106		-3631	-0,75			3.515	0,74

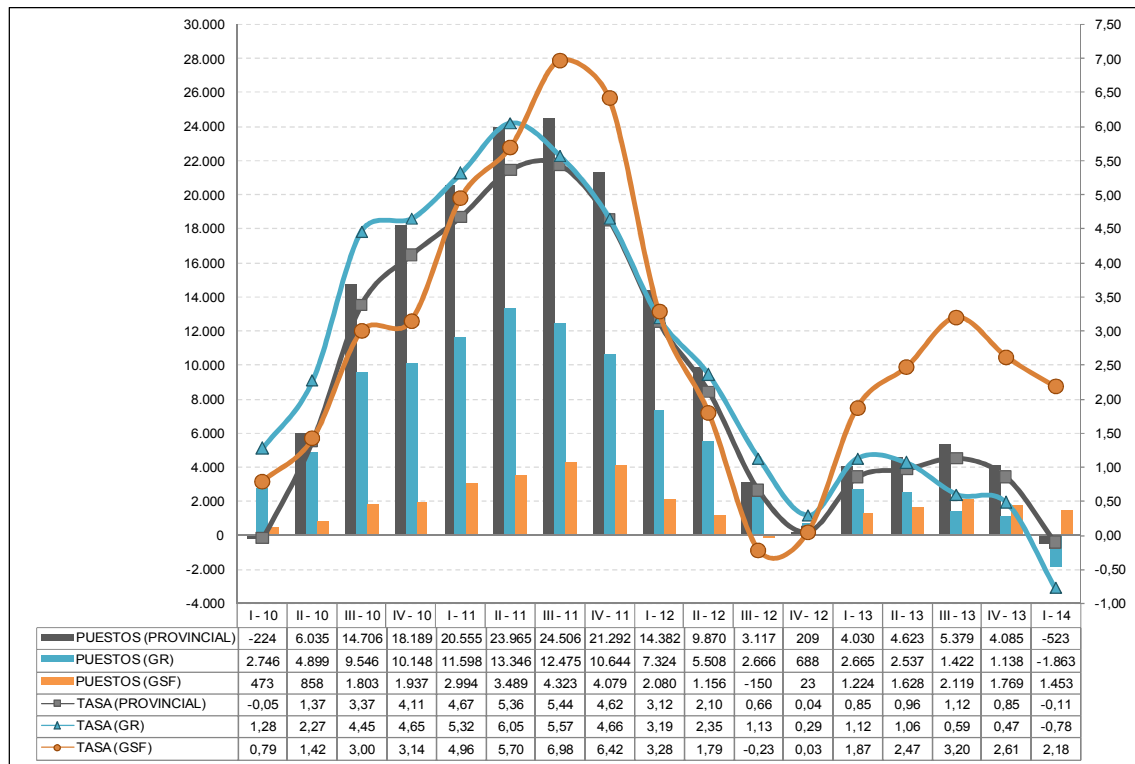
Fuente: MTySS en base a SIJyP. Actualizado a abril de 2014.

Las cifras de la columna naranja muestran que en el primer trimestre de 2014 (período en el que se produjo una elevación del tipo de cambio nominal del orden del 20%) se perdieron 523 puestos de trabajo registrados con respecto a igual período de 2013. El crecimiento observado comparando los meses de enero fue compensado por la leve caída de febrero y la más acentuada de marzo, si bien puede observarse que en este último mes el nivel de empleo se recupera con respecto a febrero con 3.515 nuevos puestos de trabajo.

## 2.1. Evolución del empleo registrado en los aglomerados urbanos

El análisis desagregado por aglomerados urbanos permite establecer comparaciones entre el desempeño de los indicadores laborales que surgen de la EPH (y que publica el INDEC trimestralmente) y la dinámica del empleo privado formal o registrado. Los aglomerados urbanos son agrupaciones de localidades cercanas a las grandes urbes provinciales. En la Encuesta Permanente de Hogares los aglomerados urbanos santafesinos relevados son dos: el aglomerado Gran Santa Fe y el aglomerado Gran Rosario<sup>7</sup>. En la gráfica 2 se compara la diferencia de puestos de trabajo (barras grises) y las tasas de variación trimestral del empleo registrado en la Provincia de Santa Fe (línea gris), con los mismos indicadores para los aglomerados urbanos Gran Santa Fe (barras y línea naranja) y Gran Rosario (barras y línea celeste) desde el primer trimestre de 2010 al primer trimestre de 2014.

Gráfica 2. Diferencias en puestos de trabajo y tasas de variación del total provincial, aglomerado urbano Gran Santa Fe y aglomerado urbano Gran Rosario. 1° trimestre 2010 - 1° trimestre 2014.



Fuente: MTySS en base a SIJyP. Actualizado a abril de 2014.

<sup>7</sup>No se incluye el aglomerado urbano de San Nicolás-Villa Constitución porque es un agrupamiento de localidades santafesinas y bonaerenses. Para conocer las localidades incluidas en el Gran Santa Fe y Gran Rosario, ver nota al pie N° 3.

La gráfica muestra que luego de un 2012 y de un 2013 de moderada performance en cuanto a evolución del empleo registrado, 2014 comenzó con un primer trimestre de signo negativo para el total provincial y el aglomerado Gran Rosario y de signo positivo para el aglomerado Gran Santa Fe. El comportamiento de este último -aportando 1.453 puestos de trabajo (2,18%)- posibilitó que la pérdida total de puestos en la provincia fuese relativamente leve dada la situación del Gran Rosario (-1.863 puestos de trabajo, -0,78%), aglomerado que en términos porcentuales prácticamente sextuplicó el porcentaje provincial de merma de empleo registrado (-0,11%). Del seguimiento de las tasas de variación porcentual del empleo privado registrado se desprende que el aglomerado Gran Santa Fe tiene un desempeño más autónomo que el evidenciado por el Gran Rosario y la provincia, quienes se asemejan más en tendencia y evolución.

## 2.2. Evolución regional del empleo registrado

A diferencia de los aglomerados urbanos presentados en el apartado anterior, las regiones agrupan un conjunto de localidades no necesariamente urbanizadas. Para una correcta lectura de los resultados regionales, es preciso tener en cuenta que para localizar a las empresas y los empleos registrados en cada región, se toma en cuenta el domicilio fiscal y no el domicilio de explotación. Las regiones establecidas por el Plan Estratégico Provincial, los nodos y departamentos incluidos en cada uno de ellas, se detallan a continuación.

Tabla 2. Regiones: nodos y departamentos incluidos. Provincia de Santa Fe.

REGIONES	NODO	DEPARTAMENTOS
REGIÓN I	Reconquista	General Obligado, San Javier, Vera
REGIÓN II	Rafaela	Castellanos, 9 de julio, San Cristóbal y San Martín
REGIÓN III	Santa Fe	San Justo, sur de San Javier, Garay, Las Colonias, La Capital y parte de San Jerónimo
REGIÓN IV	Rosario	Sur de San Martín, parte de San Jerónimo, Belgrano, Iriondo, San Lorenzo, parte de Caseros, Rosario y parte de Constitución
REGIÓN V	Venado Tuerto	General López, parte de Caseros y parte de Constitución.

Fuente: Plan Estratégico Provincia [www.santafe.gov.ar](http://www.santafe.gov.ar) (2008).

En la tabla 3 se presentan las tasas de variación trimestrales del empleo registrado en cada región desde el segundo trimestre de 2012 al primer trimestre de 2014.

Tabla 3. Tasas de variación trimestral de las regiones santafesinas. 2° trimestre 2012 - 1° trimestre 2014.

Regiones	T I '14-'13	T IV '13-'12	T III '13-'12	T II '13-'12
Región 1	-1,78%	-1,03%	-0,01%	0,54%
Región 2	1,47%	3,07%	2,53%	1,43%
Región 3	1,44%	2,19%	2,54%	1,92%
Región 4	-0,60%	0,40%	0,70%	0,83%
Región 5	-1,60%	-1,36%	-0,73%	-1,52%

Fuente: MTySS en base a SIJyP. Actualizado a abril de 2014.

Comparando los primeros trimestres de 2014 y 2013, se observa que la Región 1 (con nodo en la ciudad de Reconquista) perdió 424 puestos de trabajo (-1,78%), acentuando la secuencia negativa de los dos trimestres anteriores. La Región 2 (con nodo en la ciudad de Rafaela) continuó la tendencia positiva de los tres trimestres previos (si bien con menor vigor) sumando 664 puestos de trabajo (equivalente a un aumento porcentual del 1,47%). La Región 3 (con nodo en la ciudad de Santa Fe) varió un 2,61%, equivalente a 1.357 nuevos puestos de trabajo registrados. La Región 4 (con nodo en Rosario) perdió ocupaciones a lo largo del primer trimestre de este año (1.744 puestos menos que los existentes en el mismo trimestre del año anterior), cortando con tres trimestres de crecimiento del empleo privado registrado. Por último, la Región 5 (con nodo en la ciudad de Venado Tuerto) agudizó la tendencia exhibida durante gran parte de 2013, perdiendo en el cuarto trimestre 393 puestos de trabajo registrados (-1,60%).

### 3. Características de las empresas

En este apartado se describen dos características de las unidades empleadoras de la provincia de Santa Fe: la evolución en la cantidad de puestos de trabajo desagregada por sección de actividad económica de la empresa y el tamaño de las unidades empleadoras.

#### 3.1. Actividades económicas de las empresas

En la tabla 4 se presentan las tasas trimestrales de crecimiento para cada una de las secciones de actividad<sup>8</sup> económica desde el segundo trimestre de 2012 al primer trimestre de 2014. En la última columna se describe el aporte relativo de cada sección de actividad a la estructura total del empleo registrado de la provincia durante el primer trimestre de 2014.

<sup>8</sup>La clasificación de las actividades económicas se realiza en base al Clasificador de Actividades Económicas (CLAE, Formulario N° 883) que AFIP puso en vigencia el 01/11/2013. Este clasificador y codificador reemplaza los códigos del Clasificador Industrial Internacional Uniforme, revisión 3 (CIIU-3). Más información en [www.santafe.gov.ar](http://www.santafe.gov.ar)

La industria manufacturera y el comercio (por mayor y por menor) son secciones de actividad que aportaron al total de empleo registrado provincial, 177 puestos la primera (0,15%) y 368 puestos la segunda (0,39%), conjuntamente con el suministro de electricidad y otros (203 puestos, 6,67%) y los servicios inmobiliarios (109 puestos, 3,18%).

El sector de la construcción (con un peso relativo en el total de empleo registrado de 6,76%) perdió 319 puestos (-0,98%) mientras que la sección de actividad más afectada fue la agropecuaria, con una merma de 797 ocupaciones (-3,03%). También sufrieron considerable impacto los servicios profesionales, científicos y técnicos junto con las actividades administrativas y los servicios de apoyo, perdiendo 1.618 puestos de trabajo (-6,12%).

Tabla 4. Variación porcentual del empleo registrado según secciones de actividad económica. Provincia de Santa Fe. 2º trimestre 2012 – 1º trimestre 2014.

Secciones de actividad económica	T I '14 - '13	T IV '13 - '12	T III '13 - '12	T II '13 - '12	% sobre el total T I 2014
Agricultura, ganadería, caza, silvicultura y pesca	-3,03	-3,55	-1,33	-1,98	5,32
Industria manufacturera	0,15	0,52	0,56	0,20	25,02
Suministro de electricidad, gas, vapor y aire acondicionado	6,67	3,55	2,09	1,32	0,68
Suministro de agua, cloacas y gestión de residuos y recuperación de materiales	3,94	3,39	3,04	6,00	1,06
Construcción	-0,98 / -0,82 (*)	1,93	-0,54	-2,84	6,76
Comercio al por mayor y al por menor	0,39	0,85	0,94	0,91	19,71
Servicio de transporte y almacenamiento	0,28	0,31	1,56	0,42	7,17
Servicios de alojamiento y servicios de comida	-1,47	-0,11	0,29	1,42	2,79
Información y comunicaciones	2,40	0,44	1,66	0,51	1,96
Intermediación financiera y servicios de seguros	1,23	4,44	4,42	4,18	2,86
Servicios inmobiliarios	3,18	6,51	5,87	6,35	0,74
Servicios profesionales, científicos y técnicos. Actividades admin. y servicios de apoyo	-6,12	0,45	3,07	5,24	8,16
Enseñanza	1,49	3,02	2,56	2,13	6,97
Salud humana y servicios sociales	1,57	1,33	1,51	2,62	4,30
Servicios artísticos, culturales, deportivos y de esparcimiento	-2,92	0,75	0,91	1,09	1,48
Servicios de asociaciones y servicios personales	1,49	1,55	1,82	2,23	4,77

Fuente: MTySS en base a SIJyP. Actualizado a abril de 2014.

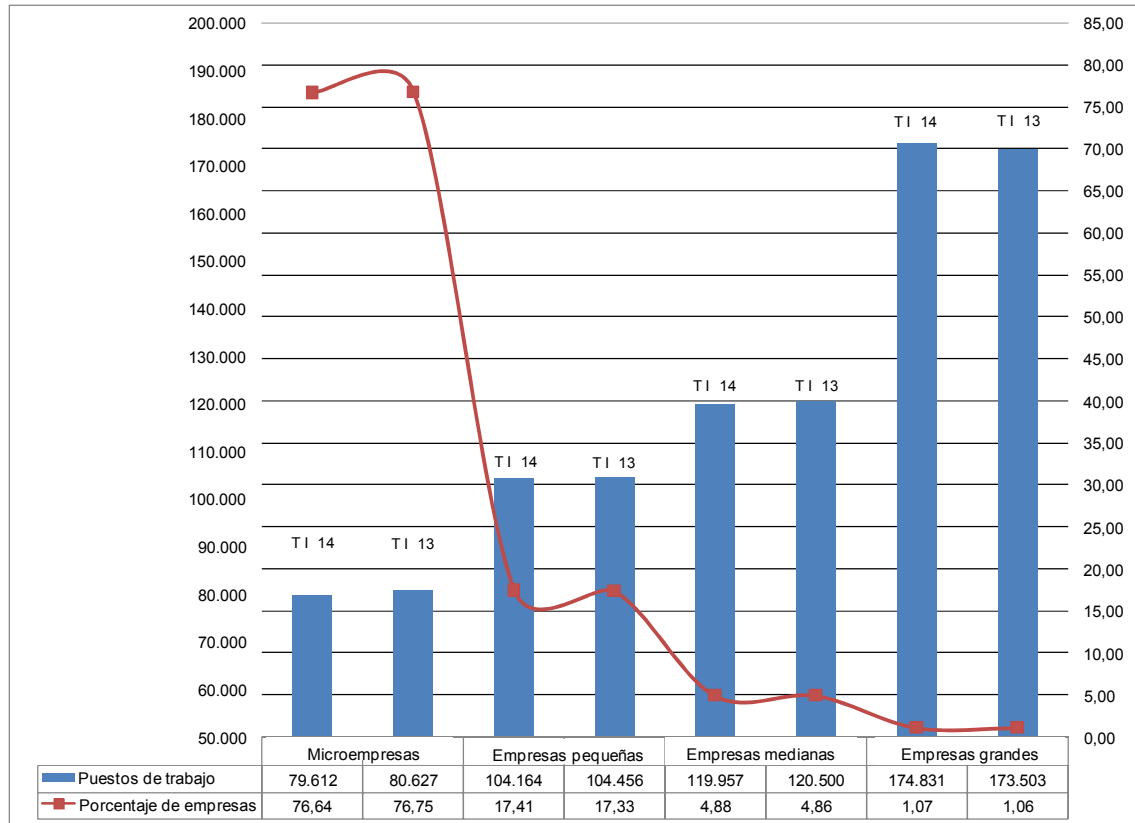
(\*) El valor -0,82% (-276 puestos de trabajo) surge de promediar (en base a datos publicados por el Instituto de Estadísticas y Registro de la Industria de la Construcción, IERIC) los valores de enero y febrero de 2014 (últimos datos disponibles) con el promedio de los mismos meses del año 2013. IERIC obtiene estos datos de registros de OSPECON (Obra Social del Personal de la Construcción) y del SIJyP.

### 3.2. Tamaño de las empresas

En la gráfica 3 se muestra la distribución de los puestos de trabajo registrados según el tamaño de las empresas que los generan comparando el primer trimestre de 2014 con igual período del año anterior.



Gráfica 3. Participación porcentual de las empresas según tamaño en la creación de empleo registrado. Provincia de Santa Fe. 1° trimestre 2014 - 1° trimestre 2013.



Fuente: MTySS en base a SIJyP. Actualizado a abril de 2014.

Puede observarse que prácticamente no hay cambios entre un año y otro en cuanto a la distribución de los puestos de trabajo según el tamaño de la empresa. En el primer trimestre del año en curso, las microempresas (aquellas que cuentan con una dotación de entre 1 y 5 trabajadores) perdieron 1.015 puestos de trabajo, las empresas pequeñas<sup>9</sup> 292 y las empresas medianas 543, mientras que las empresas grandes sumaron 1.328 puestos de trabajo, explicando así los 523 puestos de trabajo perdidos a nivel provincial. Como dato destacado, sirva remarcar que un grupo de aproximadamente 570 grandes empresas (poco más del 1% del total de empresas) genera la tercera parte del total de puestos de trabajo (36% aproximadamente) mientras que tres cuartas partes del total de empresas son microempresas que generan 16% del total de empleo privado registrado.

<sup>9</sup> Se clasifica como "pequeña" a la empresa cuya dotación de personal oscila entre 6 y 25 trabajadores, "mediana" a la que emplea entre 26 y 100 trabajadores y "grande" a la empresa que emplea más de 100 trabajadores.

## 4. Remuneraciones

En la siguiente tabla se presenta el promedio de remuneraciones desagregado por actividad económica y la variación porcentual del primer trimestre de 2014 con respecto al mismo trimestre del año anterior.

Las variaciones porcentuales (última columna de la tabla) en el nivel de remuneraciones promedio del primer trimestre de 2014 (en comparación con el mismo trimestre del año anterior) son del orden del 23% al 33%, según las secciones de actividad económica.

Servicios de alojamiento y comida junto con información y comunicaciones fueron las dos secciones de actividad económica con la variación porcentual más baja (23,86% y 24,36% respectivamente) mientras que los servicios de asociaciones profesionales, los artísticos, culturales y deportivos y los de intermediación financiera fueron los de mayor crecimiento: 32,69%, 32,24% y 29,45% respectivamente.

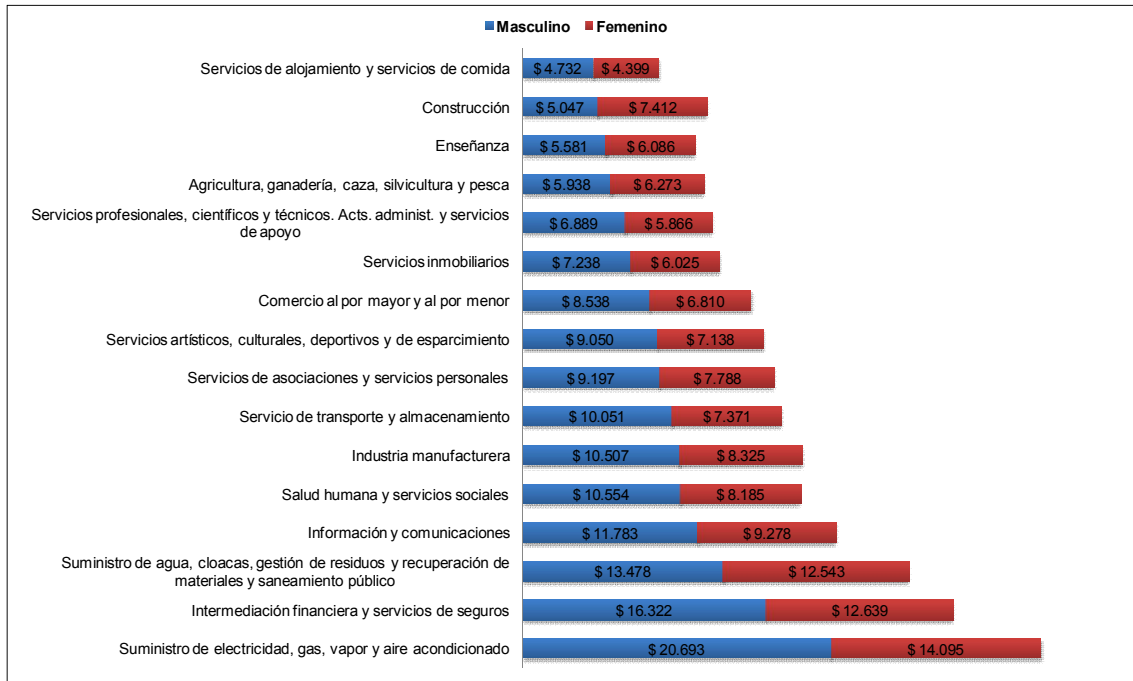
Tabla 5. Promedio de remuneraciones según sección de actividad económica. Provincia de Santa Fe, 1º trimestre 2014 a 1º trimestre 2013.

Secciones de actividad económica	Remuneración promedio 1º trimestre 2014	Remuneración promedio 1º trimestre 2013	Variación porcentual 1º trimestre 2014/2013
Agricultura, ganadería, caza, silvicultura y pesca	\$ 5.931	\$ 4.702	26,14
Industria manufacturera	\$ 10.136	\$ 7.968	27,21
Suministro de electricidad, gas, vapor y aire acondicionado	\$ 19.645	\$ 15.316	28,26
Suministro de agua, cloacas, gestión de residuos y recuperación de materiales	\$ 13.285	\$ 10.598	25,35
Construcción	\$ 5.124	\$ 4.088	25,34
Comercio al por mayor y al por menor	\$ 7.926	\$ 6.186	28,13
Servicio de transporte y almacenamiento	\$ 9.841	\$ 7.684	28,07
Servicios de alojamiento y servicios de comida	\$ 4.532	\$ 3.659	23,86
Información y comunicaciones	\$ 10.691	\$ 8.597	24,36
Intermediación financiera y servicios de seguros	\$ 14.751	\$ 11.389	29,52
Servicios inmobiliarios	\$ 6.706	\$ 5.353	25,28
Servicios profesionales, científicos y técnicos. Actividades admin. y servicios de apoyo	\$ 6.501	\$ 5.022	29,45
Enseñanza	\$ 5.957	\$ 4.715	26,34
Salud humana y servicios sociales	\$ 8.701	\$ 6.891	26,27
Servicios artísticos, culturales, deportivos y de esparcimiento	\$ 8.220	\$ 6.216	32,24
Servicios de asociaciones y servicios personales	\$ 8.365	\$ 6.304	32,69

Fuente: MTySS en base a SIJyP. Actualizado a abril de 2014.

Por último, la gráfica 4 muestra el promedio de remuneración según sección de actividad económica percibido por hombres y mujeres. Si se la compara con los promedios agregados expresados en la tabla 5, puede observarse que con excepción de las secciones de actividad económica enseñanza, construcción y agricultura y ganadería, la remuneración promedio percibida por las mujeres es inferior al promedio agregado.

Gráfica 4. Promedio de remuneraciones según sección de actividad económica, por sexo. Provincia de Santa Fe. 1º trimestre 2014.



Fuente: MTySS en base a SIJyP. Actualizado a abril de 2014.

## 5. Análisis del sector de la construcción

Esta actividad económica ha venido exhibiendo un comportamiento irregular en cuanto a generación de empleo registrado, hecho en el que incide cierta dolarización de la actividad así como -vinculado a esto- las expectativas con respecto a la evolución del precio de la moneda estadounidense (tipo de cambio).

La tabla 6 muestra para el aglomerado Gran Rosario las variaciones porcentuales interanuales de los grupos de actividad económica que conforman la sección Construcción y, en la última columna, el peso que cada uno de dichos grupos representa en el empleo total de la sección, siendo construcción de edificios el grupo que reúne aproximadamente el 60% del total de puestos de trabajo.

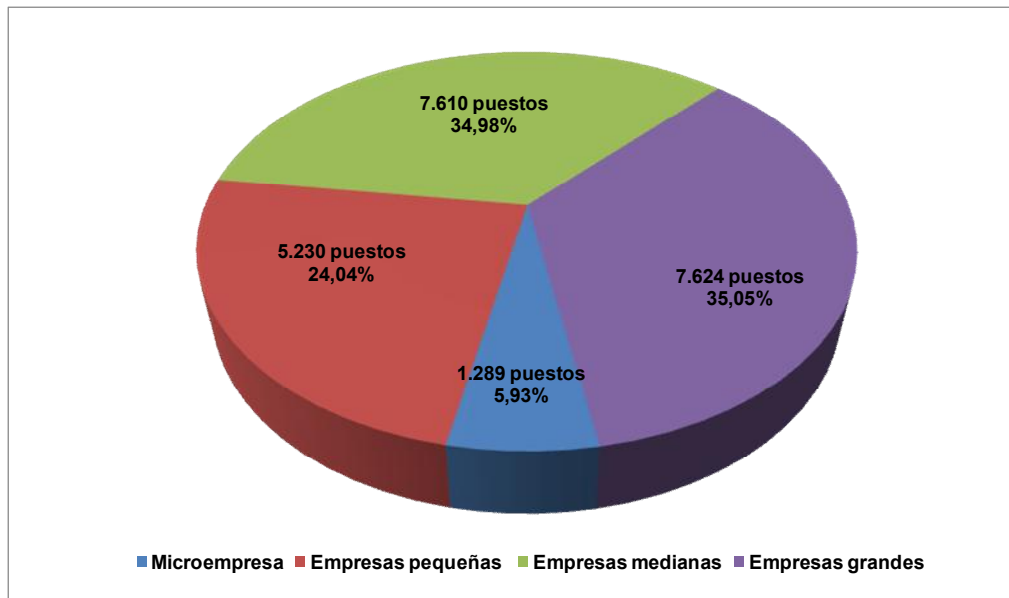
Tabla 6. Variación porcentual del empleo registrado según grupos de la construcción. Gran Rosario. 2º trimestre 2012 a 1º trimestre 2014.

Grupos de actividad económica	T I '14 - '13	T IV '13 - '12	T III '13 - '12	T II '13 - '12	% sobre el total T I 2014
Construcción de edificios y sus partes	0,38	2,81	-1,03	-2,14	58,43
Construcción, reforma y reparación de obras de infraestructura para el transporte	-1,40	-1,88	0,27	-6,96	5,18
Construcción de proyectos de servicios públicos	2,87	3,42	3,51	11,97	8,24
Obras de ingeniería civil n.c.p.	-11,80	-11,19	-15,28	-10,55	4,22
Demolición, movimiento y preparación de terrenos para obras	10,46	19,68	24,06	44,61	6,49
Instalaciones para edificios y obras de ingeniería civil	-15,99	-5,42	-10,32	-11,66	9,78
Terminación de edificios	-13,73	-21,18	-32,70	-37,00	1,94
Alquiler de equipo de construcción o demolición dotado de operarios y actividades especializadas de construcción n.c.p.	3,84	-0,85	-4,31	-18,38	5,72

Fuente: MTySS en base a SIJyP. Actualizado a abril de 2014.

La gráfica 5 muestra también para el aglomerado Gran Rosario cómo se distribuyen los puestos de trabajo de la sección Construcción según el tamaño de las empresas que los generan, siendo las empresas grandes y medianas (definidas en nota N° 9) las que concentran alrededor del 70% del empleo registrado.

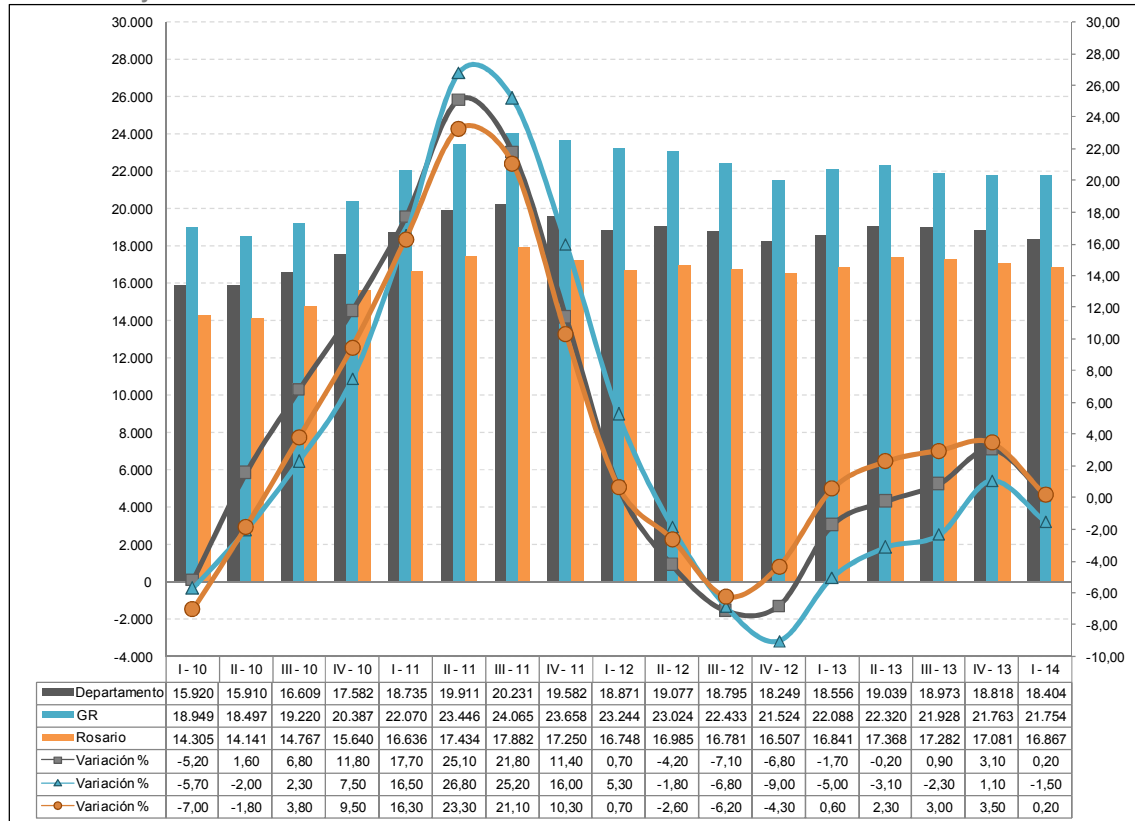
Gráfica 5. Distribución absoluta y porcentual de los puestos de trabajo de la Construcción según tamaño de empresa. Aglomerado Gran Rosario. 1º trimestre 2014.



Fuente: MTySS en base a SIJyP. Actualizado a abril de 2014.

Por último, la gráfica 6 presenta la evolución trimestral de los puestos de trabajo para el Departamento Rosario (barras grises), el aglomerado urbano Gran Rosario (barras celestes) y la ciudad de Rosario (barras naranjas) y las tasas de su variación trimestral (línea gris para el Departamento Rosario, celeste para el aglomerado y naranja para la ciudad) desde el primer trimestre de 2010 al primer trimestre de 2014.

Gráfica 6. Diferencias en puestos de trabajo y tasas de variación del sector de la construcción Departamento Rosario, Gran Rosario y ciudad de Rosario. 1° trimestre 2010 - 1° trimestre 2014.



Fuente: MTySS en base a SIJyP. Actualizado a abril de 2014.

## Conclusiones

- En el primer trimestre de 2014 la tasa de crecimiento del empleo privado registrado en la provincia de Santa Fe cayó 0,11%, equivalente a 523 puestos de trabajo menos a los existentes en igual período de 2013.
- El crecimiento porcentual del empleo registrado en el aglomerado urbano Gran Santa Fe (2,18%) superó ampliamente las caídas a nivel de total provincial (-0,11%) y en el aglomerado urbano Gran Rosario (-0,78%). En valores absolutos, Gran Santa Fe sumó 1.453 puestos de trabajo a los existentes en el primer trimestre del año anterior y Gran Rosario perdió 1.863 ocupaciones.
- A nivel de regiones, la mayor pérdida de empleo privado registrado se dio en la Región 4, nodo Rosario (-1.744 puestos, -0,60%), si bien en términos porcentuales las regiones más afectadas fueron la 1 (nodo Reconquista), que perdió 424 puestos (-1,78%) seguida por la Región 5 (nodo Venado Tuerto), con una disminución del 1,60% (representativo de 393 puestos menos de trabajo).

- Las actividades que en el primer trimestre de 2014 registraron una disminución de puestos de trabajo fueron Construcción (-319 puestos), servicios profesionales, científicos y técnicos y actividades administrativas y servicios de apoyo (-1.618 puestos) y actividades agropecuarias (-797 puestos). Por el contrario, mostraron una performance alcista la industria manufacturera (177 nuevos puestos), las actividades comerciales (368 puestos) así como el suministro de electricidad y otros (203 puestos) y los servicios inmobiliarios (109 puestos).
- Las micro, pequeñas y medianas empresas perdieron en conjunto 1.850 puestos de trabajo que, compensados por los creados por las grandes empresas (1.328), explican la disminución de 523 puestos de trabajo observada en el primer trimestre de 2014 con respecto a igual período de 2013.
- Las secciones de actividad económica con menor variación porcentual interanual de remuneraciones promedio fueron los servicios de alojamiento y de comida e información y comunicaciones. En el extremo opuesto, las actividades con mayor variación porcentual interanual en las remuneraciones promedio fueron los servicios de asociaciones profesionales, los servicios artísticos, culturales y deportivos y los servicios de intermediación financiera.