



PROVINCIA DE SANTA FE  
Ministerio de Salud

## Sala de Situación de Salud Santa Fe

Análisis de Situación de Salud de la población de la localidad de San  
Javier en el año 2012.

Primer avance

Provincia de Santa Fe

septiembre 2012



**Indice**

Descripción de la localidad .....	4
El área temática y el problema de investigación .....	5
Justificación: .....	6
Objetivo general y objetivos específicos: .....	6
Marco conceptual .....	7
Operacionalización de términos, indicadores y fuentes de información .....	9
Diseño metodológico .....	9
RESULTADOS .....	10
ESTRUCTURA POBLACIONAL .....	11
Población total por sexo y grupo etáreo .....	11
Distribucion de la población según su ubicación en la ciudad y el campo .....	13
Población de 10 años o más por condición de alfabetismo .....	14
Natalidad .....	15
Fecundidad General (TFG) para el año 2010.....	18
Fecundidad Específica por edad 2010 .....	20
Fecundidad Global (TFG) 2010 .....	21
Mortalidad general y por edad .....	22
Migración .....	23
Pueblos originarios .....	26



PROVINCIA DE SANTA FE  
Ministerio de Salud

Situación de ocupación y trabajo.....	27
Instrucción formal .....	30
Establecimientos educativos.....	33
Infraestructura habitacional.....	34
Necesidades Básicas Insatisfechas .....	34
Saneamiento.....	34
Anexo I .....	39
Anexo II .....	45
Bibliografía .....	46



PROVINCIA DE SANTA FE  
Ministerio de Salud

## INTRODUCCION

Se presenta a continuación el primer avance del Análisis de Situación de Salud (ASIS) de la población de la localidad de San Javier.

El mismo se enmarca en el Proyecto de Emergencia para la Prevención, Vigilancia y Control de Enfermedades tipo Influenza H1N1, el cual prevé financiar investigaciones operativas a SDSS que cumplieron con 100% de la certificación de actividades durante el año 2011 (Ministerio de Salud de la Nación. Unidad de Financiamiento Internacional de Salud –UFIS–, circular N-9 18/2012).

### *Descripción de la localidad*

San Javier es un municipio del departamento San Javier, en la provincia de Santa Fe, Argentina, la ciudad es cabecera de dicho departamento y se localiza 156 km al norte de la ciudad capital Santa Fe.

En un principio San Javier fue una reducción de indios mocovies, constituyéndose en comuna en 1884 y posteriormente en Municipio en diciembre de 1979. El Departamento de San Javier cuenta con 30.000 habitantes (INDEC, 2010), que se concentran principalmente en la cabecera y en 12 parajes<sup>1</sup>.

El departamento presenta un porcentaje de necesidades básicas insatisfechas del 30,2% siendo de los más altos de la provincia, al igual que el porcentaje de

---

<sup>1</sup> Colonia Criolla, Colonia California, Colonia Francesa, Colonia Galense, Colonia Indígena, Colonia Los Cuervos, Colonia San Antonio, Colonia San Ignacio, Colonia San José, Colonia Santa Teresa, Km 143, Paraje Tiro Federal.



PROVINCIA DE SANTA FE  
Ministerio de Salud

población sin obra social del 50,4%, lo que sugiere una alta vulnerabilidad social de la población (INDEC 2010).

La actividad económica principal de la región son los molinos arroceros y el turismo vinculado con la caza recreativa.

Se ha priorizado para el ASIS pues se la ha identificado como una población de alta vulnerabilidad social, pero también porque presenta diversas problemáticas ambientales y sociales.

A partir de una investigación realizada en 2011 para la Subsecretaría de Medio Ambiente Provincial se reconoce daño ambiental en San Javier por el uso indiscriminado de perdigones de plomo en la caza recreativa<sup>2</sup>.

### *El área temática y el problema de investigación*

El área temática del presente proyecto es la situación de salud de la población de la localidad de San Javier, provincia de Santa Fe, durante el año 2012 y su relación con los diferentes niveles de determinación.

Como problemas a investigar se plantean los siguientes:

---

<sup>2</sup> La Subsecretaría de Medio Ambiente Provincial solicita la realización de un estudio sobre la exposición al plomo en patos y ambientes en algunas áreas de actividad cinegética en San Javier. A través de esta investigación (Ferreyra H., Andrea C., Romano M., Beldoménico P., Uhart M., (junio 2011) Evaluación de la exposición al plomo en anátidos silvestres y ambientes en algunas áreas de actividad cinegética del centro-norte de la Provincia de Santa Fe. *Informe preliminar*) se determina que hay intoxicación crónica de patos con plomo de munición de caza deportiva. Asimismo se halla plomo de origen cinegético en suelo y arroz.



PROVINCIA DE SANTA FE  
Ministerio de Salud

- ¿Cuáles son los principales problemas de salud-enfermedad-cuidado (s-e-c) de la población de la localidad de San Javier?
- ¿De qué modo inciden los diferentes determinantes de la salud sobre dicha problemáticas de s-e-c?
- Sociales, económicos y demográficos.
- Ambientales.
- Capital simbólico-social.
- Respuesta social a los problemas de s-e-c.
- ¿Cuál es la situación de salud-enfermedad-cuidado de la población de la localidad de San Javier en comparación con la situación general de la provincia?

### ***Justificación:***

El proyecto surge de la necesidad de conocer la situación de s-e-c de la población de la localidad de San Javier, con el objeto de producir información para la toma de decisiones e identificar nudos problemáticos a profundizar en posteriores investigaciones.

Contar con un ASIS contribuye a mejorar la coherencia entre la planificación y los reales problemas de la población, como también a disponer de indicadores que posibiliten el monitoreo y la evaluación de las intervenciones.

### ***Objetivo general y objetivos específicos:***

El objetivo general de la investigación es describir la situación de s-e-c de la población de la localidad de San Javier, para el año 2010, a través del análisis de los diferentes determinantes de la salud.

Los objetivos específicos son:



PROVINCIA DE SANTA FE  
Ministerio de Salud

- Caracterizar los determinantes sociales, económicos y demográficos.
- Caracterizar los determinantes ambientales.
- Caracterizar el capital simbólico y social de la población de la localidad de San Javier.
- Caracterizar la respuesta social a los problemas de s-e-c en la localidad de San Javier.
- Identificar y caracterizar los diversos problemas de s-e-c de la población de la localidad de San Javier.

### *Marco conceptual*

El presente trabajo busca apoyo en los siguientes conceptos:

*Determinantes sociales de la salud:* los determinantes sociales de la salud son las circunstancias en que las personas nacen, crecen, viven, trabajan y envejecen, incluido el sistema de salud. Esas circunstancias son el resultado de la distribución del dinero, el poder y los recursos a nivel mundial, nacional y local, que depende a su vez de las políticas adoptadas. Los determinantes sociales de la salud explican la mayor parte de las inequidades sanitarias, esto es, de las diferencias injustas y evitables observadas en y entre los países en lo que respecta a la situación sanitaria. En respuesta a la creciente preocupación suscitada por esas inequidades persistentes y cada vez mayores, la Organización Mundial de la Salud estableció en 2005 la Comisión sobre Determinantes Sociales de la Salud, para que ofreciera asesoramiento respecto a la manera de mitigarlas.

Revisando la bibliografía se pueden encontrar diversas conceptualizaciones en torno a los determinantes en salud. La OMS (2009) habla de “determinantes



PROVINCIA DE SANTA FE  
Ministerio de Salud

sociales en salud” como “las circunstancias en que las personas nacen, crecen, viven, trabajan y envejecen, incluido el sistema de salud. Esas circunstancias son el resultado de la distribución del dinero, el poder y los recursos a nivel mundial, nacional y local, que depende a su vez de las políticas adoptadas”.

Capital simbólico y social: se da el nombre de capital a los recursos puestos en juego en los diferentes campos: capital económico, capital cultural, capital simbólico y capital social (Bourdieu 1979). Por esta misma razón, el campo funciona también como mercado de bienes materiales o simbólicos. Bourdieu introduce de hecho una cuarta especie de capital: el capital simbólico. Se trata de ciertas propiedades que parecen inherentes a la persona misma del agente, como la autoridad, el prestigio, la reputación, el crédito, la fama, la notoriedad, la honorabilidad, el buen gusto, etc. Así entendido, el capital simbólico “no es más que el capital económico o cultural en cuanto conocido y reconocido”.

Respuesta social a los problemas de s-e-c: acciones en busca de objetivos vitales en distintos tiempos y escenarios. La misma incluye la respuesta de la medicina oficial, como las prácticas de auto cuidados y las llamadas prácticas “tradicionales” (Morales Lira. 1995).

Problemas de s-e-c: consideramos el proceso de salud-enfermedad-cuidado como un fenómeno colectivo, cuya producción social plantea que el proceso biológico asume formas históricas específicas a partir de su articulación con procesos políticos, económicos, culturales e ideológicos de un sistema social.

En este sentido, Laurell (1986) plantea que “lo social tiene una jerarquía distinta que lo biológico en la determinación del proceso salud-enfermedad”. Esto significa que cada grupo social tendrá un particular modo de enfermar y morir, y que estas particularidades son explicables a partir de su carácter histórico social.





PROVINCIA DE SANTA FE  
Ministerio de Salud

Castellanos (1990) plantea que los procesos de salud y enfermedad son una expresión de las condiciones de vida de los diferentes grupos poblacionales y la explicación de los problemas de salud-enfermedad se rigen por los procesos de reproducción social de las condiciones objetivas de existencia, es decir calidad de vida. Entonces el abordaje de los problemas de este espacio se debe hacer teniendo en cuenta que surgen de la interrelación de todos los momentos que componen el proceso de reproducción social (biológico, ecológico, cognitivo, de inserción en el proceso productivo) que constituyen las condiciones de vida de los grupos poblacionales y cualquier hecho que involucre a uno está afectando a todos.

### *Operacionalización de términos, indicadores y fuentes de información*

En el Anexo I se presenta la modalidad a utilizar para operacionalizar conceptos, los indicadores que darán cuenta de ellos y las fuentes a consultar.

### *Diseño metodológico*

El presente ASIS será desarrollado a partir de un abordaje descriptivo y de corte transversal, apelando a datos obtenidos de fuentes secundarias.

Primer avance de del ASIS

Se presentarán en primera instancia las fuentes identificadas para las objetivos 1, 2, 3 y 4, y a continuación el análisis del objetivo 1 (determinantes sociales, económicos y demográficos de la población) .



PROVINCIA DE SANTA FE  
Ministerio de Salud

## RESULTADOS

A continuación se presenta el análisis de los indicadores de los determinantes sociales, económicos y demográficos de la población de San Javier.

La **unidad analizada** es la localidad de San Javier, utilizándose cuando es pertinente la comparación con los datos departamentales y provinciales.

Las **fuentes secundarias** a partir de las que se realiza el presente informe fueron: el Censo Nacional de Población, Hogares y Viviendas 2010 y 2001 (cuando la información del último censo con este nivel de desagregación no estaba disponible), Datos del Ministerio de Educación de la Provincia y de la Dirección General de Estadística de Salud de la Provincia de Santa Fe.



PROVINCIA DE SANTA FE  
Ministerio de Salud

## ESTRUCTURA POBLACIONAL

### *Población total por sexo y grupo etáreo*

Tabla n° 1: Proyección de población, año 2011, basada en los datos censales del Censo Nacional de Población y Vivienda 2001. Localidad San Javier

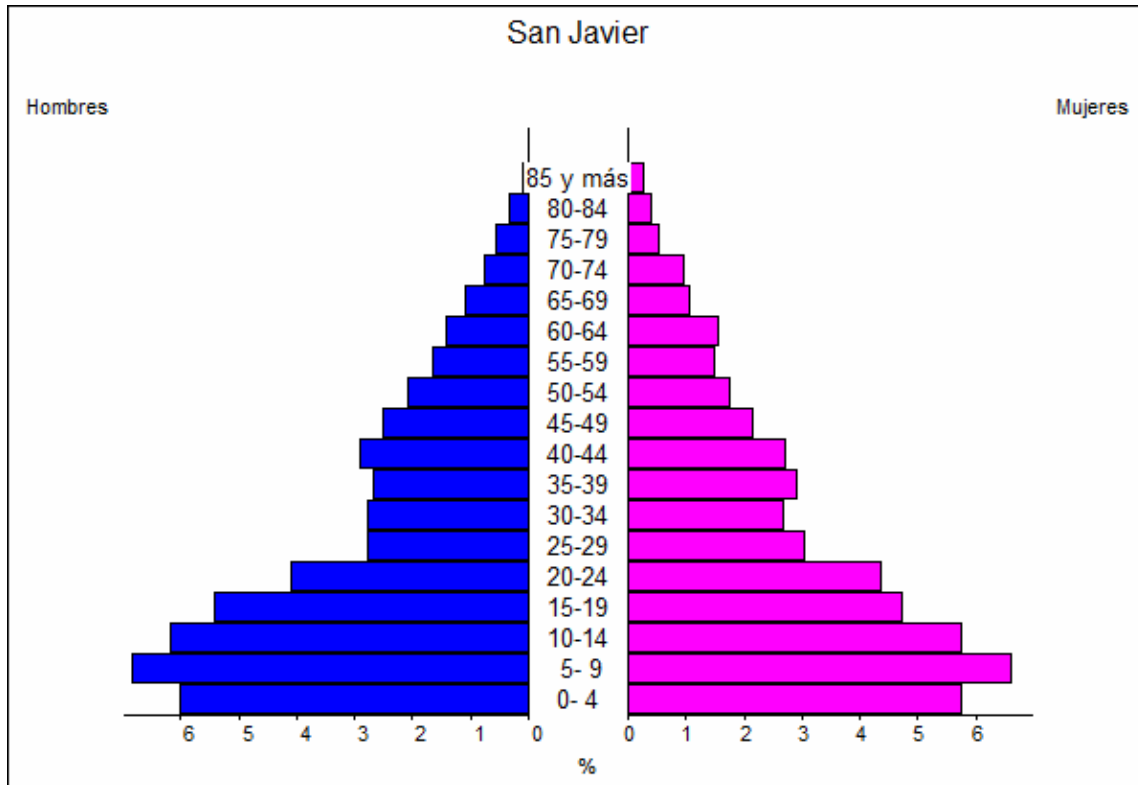
POBLACIÓN 2011			
EDAD	TOTAL	VARONES	MUJERES
0 año	436	225	211
1 a 4 años	1625	830	795
5 a 9 años	2364	1199	1166
10 a 14 años	2101	1087	1015
15 a 19 años	1787	953	833
20 a 24 años	1491	718	773
25 a 29 años	1033	490	543
30 a 34 años	962	487	476
35 a 39 años	990	474	516
40 a 44 años	995	514	481
45 a 49 años	828	442	386
50 a 54 años	680	365	315
55 a 59 años	565	294	271
60 a 64 años	533	253	279
65 a 69 años	388	194	194
70 a 74 años	314	135	179
75 a 79 años	201	100	101
80 a 84 años	137	59	77
85 a 89 años	47	12	35
90 a 94 años	24	7	17
95 a 99 años	2	1	1
100 años y mas	1	0	0
<b>SAN JAVIER</b>	<b>17504</b>	<b>8839</b>	<b>8665</b>

FUENTE: INDEC - IPEC, Censo Nacional de Población, Hogares y Viviendas 2001.



PROVINCIA DE SANTA FE  
Ministerio de Salud

**Gráfico n° 1:** Proyección 2010 de la Pirámide Poblacional de la localidad de San Javier.



La pirámide poblacional de San Javier tiene característica de una población joven, con base ancha y grupos numerosos entre las edades de 0 a 19 años tanto para los hombres como para las mujeres. Se observa una importante reducción en los grupos poblacionales entre 25 y 39 años para ambos sexos.



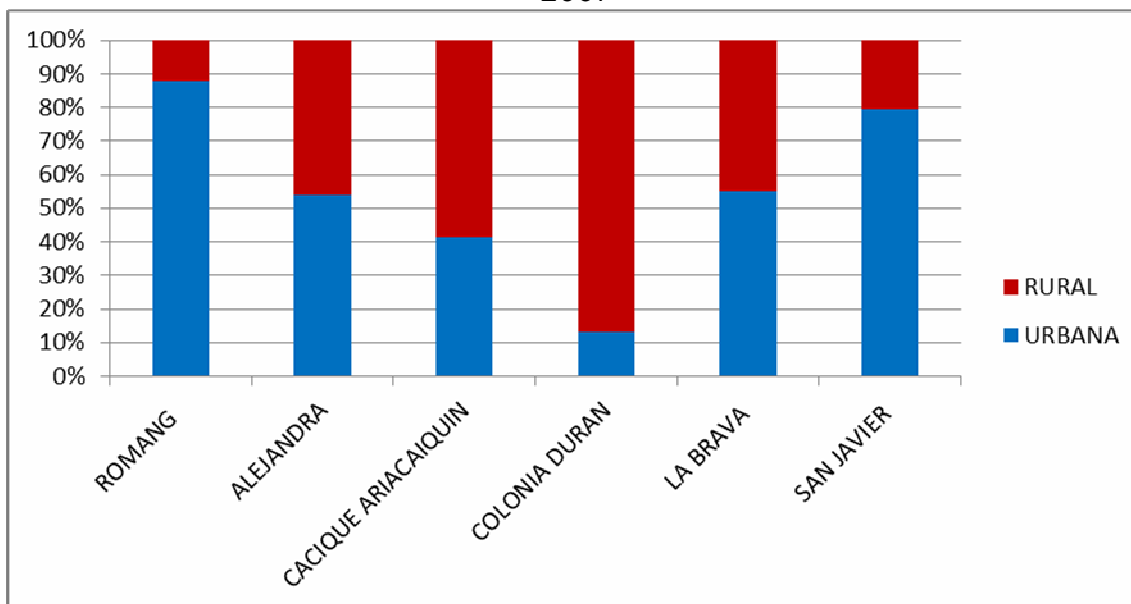
## *Distribucion de la poblacion según su ubicacion en la ciudad y el campo*

**Tabla n° 2:** Población urbana y rural de la localidad de San Javier (comparativo con departamento San Javier y otras localidades) , 2001.

DEPARTAMENTO San Javier	TOTAL	URBANA	%	RURAL	%
Departamento	29912	22351	75%	7561	25%
Localidad San Javier	15606	12396	79%	3210	21%
Otras localidades	14306	9955	70%	4351	30%

FUENTE: INDEC - IPEC, Censo Nacional de Población, Hogares y Viviendas 2001.

**Gráfico n° 2:** Poblacion rural y urbana del Departametro San Javier (comparativo con departamento San Javier y otras localidades) , 2001



FUENTE: INDEC - IPEC, Censo Nacional de Población, Hogares y Viviendas 2001.

La localidad de San Javier es la más numerosa de las localidades del departamento del mismo nombre: contiene el 52% de su población. Este



PROVINCIA DE SANTA FE  
Ministerio de Salud

departamento se caracteriza por el carácter marcadamente rural de sus localidades, algunas con más del 45% de su población en este ámbito (La Brava, Alejandra, Cacique Ariacaiquin y Colonia Duran). En este marco se destaca la localidad de San Javier al ser (con 21% de población rural) uno de los más urbanos, junto con Romang con 12% de población rural y representando el 27% de la población del Departamento.

### *Población de 10 años o más por condición de alfabetismo*

El departamento San Javier presenta un 6% de su población mayor de 10 años no alfabetizada. El promedio provincial de analfabetismo es del 2% con un rango según departamento de 1 al 8%.

**Tabla n° 3:** Población no alfabetizada mayor a 10 años de la localidad de San Javier (comparativo con departamento San Javier y otras localidades), 2001

LOCALIDADES	NO ALFABETIZADOS	POBLACIÓN TOTAL	%
ROMANG	327	6.314	5%
SAN JAVIER	705	11.660	6%
COLONIA DURAN	59	838	7%
CACIQUE ARIACAIQUIN	24	326	7%
ALEJANDRA	263	3.153	8%
LA BRAVA	44	523	8%
<b>TOTAL DEPARTAMENTO</b>	1422	22814	6%

FUENTE: INDEC - IPEC, Censo Nacional de Población, Hogares y Viviendas 2001

Dentro del departamento San Javier el rango va entre el 5 y el 6% de su población mayor de 10 años no alfabetizada.



## *Natalidad*

### **Análisis de los nacimientos ocurridos en la ciudad de San Javier durante el año 2010.**

Para este apartado la fuente utilizada fue el Certificado de nacido vivo. El mismo goza de ciertos atributos respecto de otras fuentes consultadas, lo que posibilita ampliar el universo de análisis: además de ser más fiable y completa, es de “amplia cobertura”, pues es confeccionada ante cualquier nacimiento atendido en una institución de salud, independientemente que sea del sector público o del privado.

### **Nacimientos según edad de la madre**

En la siguiente tabla se presentan los nacimientos ocurridos en la ciudad de San Javier, en el departamento San Javier y en el total de la provincia de Santa Fe, según residencia y según edad de la madre al momento del parto. El grupo etáreo contemplado es el de los 10 a 49 años.

**Tabla N° 4:** Nacidos Vivos según residencia habitual y edad de la madre al momento del parto, total provincia, departamento San Javier y ciudad de San Javier.  
Año 2010

Nacimientos Año 2010	Edad de la madre												Total
	10 - 14 años		15 - 19 años		20 - 29 años		30 - 39 años		40 años y más		otra		
	Total	%	Total	%	Total	%	Total	%	Total	%	Total	%	
<b>Total Provincial</b>	365	0,7	9002	17	24276	45,9	17996	34	1278	2,4	18	0,1	52935
<b>Departamento San Javier</b>	8	1,4	152	27,1	255	45,5	136	24,3	9	1,6	0	0	560
<b>Localidad San Javier</b>	4	1,38	77	26,64	141	48,79	81	28,03	3	1,04	0	0	306

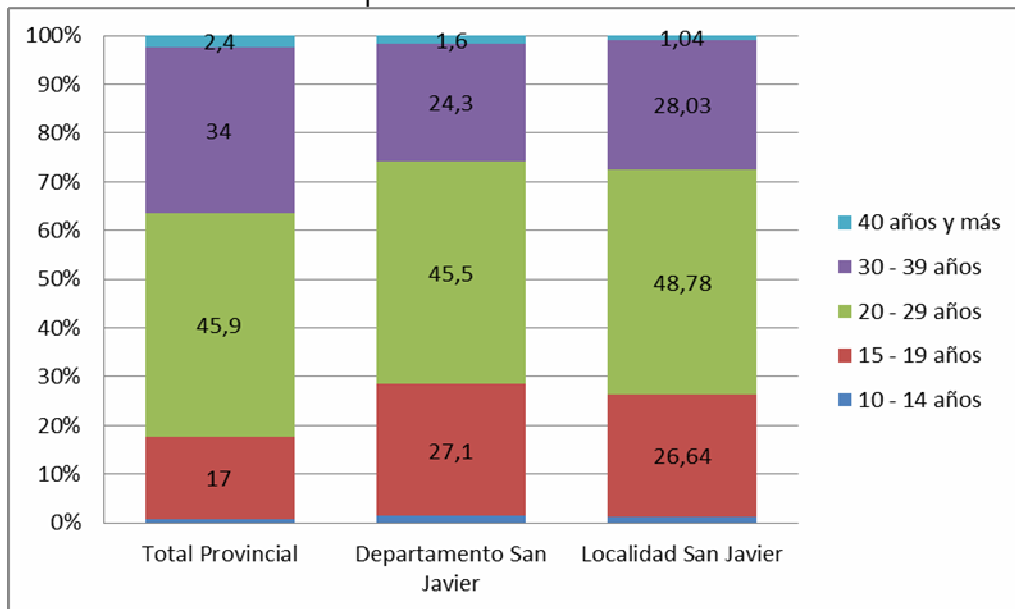
Fuente: Ministerio de Salud. Dirección Provincial de Planificación, Control de Gestión y Estadística.  
Dirección General de Estadística de Salud. Elaboración: SDSS.



PROVINCIA DE SANTA FE  
Ministerio de Salud

En 2010 se registraron 306 nacidos vivos correspondiente a residencia materna en la ciudad de San Javier, 560 nacidos vivos al departamento San Javier y 52.935 a la provincia de Santa Fe. Según grupo etáreo de la madre, el porcentaje más alto de nacimientos correspondió a mujeres entre los 20 y 29 años tanto a nivel de las madres residentes en la ciudad de San Javier (48,8%), en el departamento (45,5%) y la provincia (46%).

**Gráfico N° 3:** Porcentaje de Nacidos Vivos según residencia habitual y edad de la madre al momento del parto. Provincia de Santa Fe. Año 2010.



Elaboración: SDSS

### El embarazo en mujeres menores de 20 años: “embarazo adolescente”

Para la provincia de Santa Fe 2010 los nacidos vivos de mujeres menores de 20 años, grupo habitualmente asociado al “embarazo adolescente”, fue de 9.367 nacimientos, representando el 17,7% de los nacimientos de la provincia. El valor provincial supera en más de dos puntos a la media nacional del 2009, con

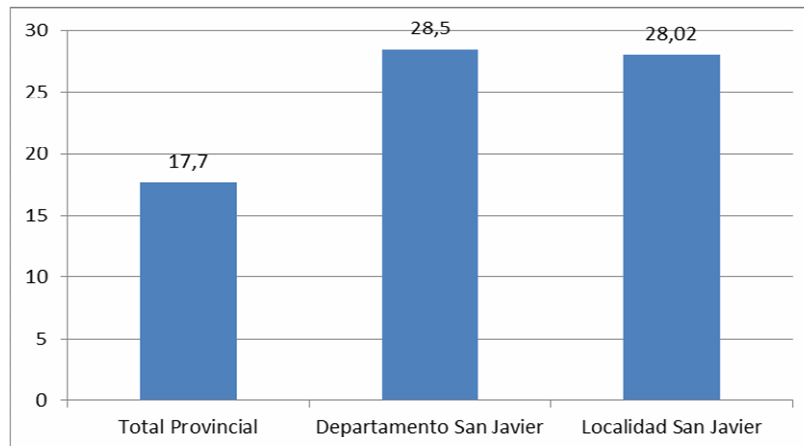




PROVINCIA DE SANTA FE  
Ministerio de Salud

15,6%<sup>3</sup>, y se ubica por encima de los países de la región que presentaron los mejores resultados en 2010 (16%)<sup>4</sup>.

**Gráfico N 4°:** Porcentaje de Nacidos Vivos para las madres de 10 a 19 años, según residencia habitual de las mismas. Provincia de Santa Fe. Año 2010.



Elaboración: SDSS

El departamento San Javier presenta un porcentaje por encima de la media provincial (28,5%), siendo casi idéntico para la ciudad de San Javier.

Al interior de este grupo etéreo cabe diferenciar dos subgrupos: el de las “mujeres niñas”, de 10 a 14 años (0,7% de los nacidos vivos totales en la provincia) y el de “mujeres adolescentes”, de 15 a 19 años (17% de los nacidos vivos totales en la provincia). Los departamentos provinciales que presentan los mayores porcentajes en el primer subgrupo (“mujeres niñas”) coinciden con los que presentan mayores porcentajes en el segundo (“mujeres adolescentes”). Entre

---

<sup>3</sup> Sistema estadístico de salud, Estadísticas vitales, información básica año 2009. Ministerio de Salud de la Nación. <http://www.deis.gov.ar/Publicaciones/Archivos/Serie5Nro53.pdf>

<sup>4</sup> Salud y bienestar de los adolescentes y jóvenes: una mirada integral. Antonio Arroyo, Hugo et. al.; compilado por Pasqualini, Diana y Llorens, Alfredo. Primera edición. Buenos Aires. Organización Panamericana de la Salud (OPS) 2010.



PROVINCIA DE SANTA FE  
Ministerio de Salud

estos departamentos se encuentra San Javier con un porcentaje de 1,4% para el subgrupo “mujeres niñas” y 27,1% para “mujeres adolescentes”.

La ciudad de Tostado presenta porcentajes correspondientes a las “mujeres niñas” y el de “mujeres adolescentes” (1,38% y 26,6%) por encima de la media provincial.

### *Fecundidad General (TFG<sup>5</sup>) para el año 2010*

La Tasa de Fecundidad General expresa la cantidad de nacimientos cada 1.000 mujeres en edad fértil. Si bien se relaciona con las características biológicas de la población, se encuentra fuertemente determinada por las condiciones sociales, culturales y económicas de la misma. Refleja representaciones y prácticas del entorno cultural y económico acerca del lugar y la función de la mujer en una sociedad y de las oportunidades y motivaciones para la procreación. Por su parte los cambios en la fecundidad ejercen una influencia directa de la estructura demográfica de una región.

La TFG estimada por el INDEC para la Argentina en 2010 es de 69,6 (casi 70 nacimientos cada 1.000 mujeres en edad fértil)<sup>6</sup>.

**Tabla N° 5:** Tasa de Fecundidad General por cada 1000 mujeres de 10 a 49 años, Ciudad de San Javier, departamento San Javier, provincia de Santa Fe.

---

<sup>5</sup> Ver Anexo

<sup>6</sup> INDEC: Estimaciones y proyecciones nacionales de población por sexo y edad 1950-2015. Tasa global y general de fecundidad, tasa bruta y neta de reproducción y edad media de la fecundidad. [http://www.indec.gov.ar/principal.asp?id\\_tema=165](http://www.indec.gov.ar/principal.asp?id_tema=165)

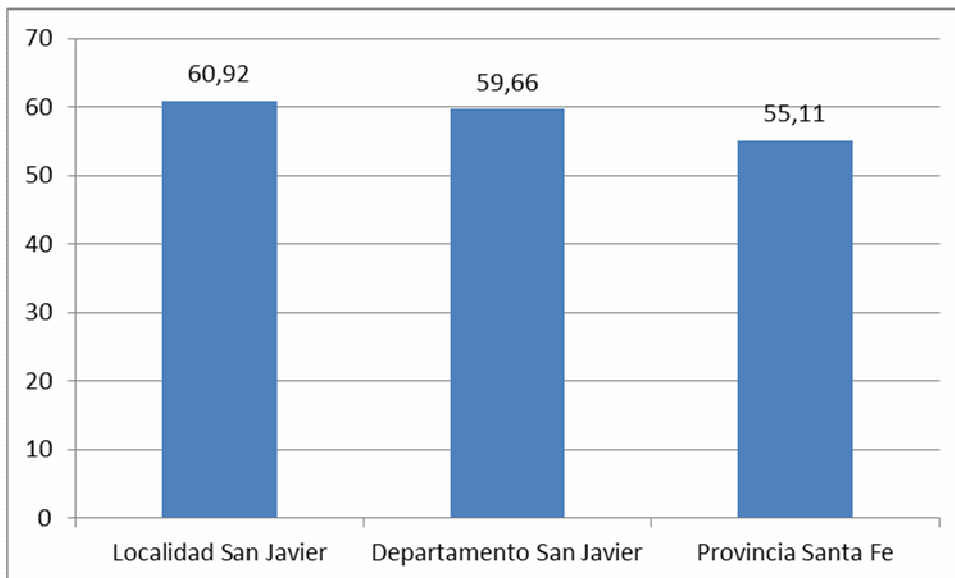


PROVINCIA DE SANTA FE  
Ministerio de Salud

Tasa General de Fecundidad	
Localidad San Javier	60,92
Departamento San Javier	59,66
Provincia Santa Fe	55,11

Fuente: Ministerio de Salud. Dirección Provincial de Planificación, Control de Gestión y Estadística. Dirección General de Estadística de Salud. Ministerio de Gobierno. IPEC. Provincia de Santa Fe.  
Elaboración: SDSS

**Gráfico N° 5:** Tasa de Fecundidad General por cada 1000 mujeres de 10 a 49 años, ciudad de San Javier, departamento San Javier, y media provincial. Provincia de Santa Fe. Año 2010.



Fuente: Ministerio de Salud. Dirección Provincial de Planificación, Control de Gestión y Estadística. Dirección General de Estadística de Salud. Ministerio de Gobierno. IPEC. Provincia de Santa Fe.  
Elaboración: SDSS

Con una fecundidad general promedio de 55,11 para toda la provincia en 2010 (casi 15 puntos por debajo de la media nacional para el mismo período), el departamento San Javier presenta mayores valores (59,60) y aún más la



PROVINCIA DE SANTA FE  
Ministerio de Salud

localidad de San Javier (60,9).

## *Fecundidad Específica por edad 2010*

**Tabla N° 6:** Tasa de Fecundidad Específica por edad cada 1000 mujeres, ciudad de San Javier, Provincia de Santa Fe 2010

Partos según edad materna residentes en San Javier 2010		Población	Tasa de fecundidad por grupo etáreo
Edad materna	Total		
10 a 14 años	4	1015	3,94
15 a 19 años	77	833	92,40
20 a 24 años	71	773	91,87
25 a 29 años	70	543	128,95
30 a 34 años	56	476	117,75
35 a 39 años	25	516	48,45
40 a 44 años	3	481	6,23
45 a 49 años	0	386	0

**Fuente:** Ministerio de Salud. Dirección Provincial de Planificación, Control de Gestión y Estadística. Dirección General de Estadística de Salud. Ministerio de Gobierno. IPEC. Provincia de Santa Fe.  
Elaboración: SDSS



PROVINCIA DE SANTA FE  
Ministerio de Salud

**Tabla N° 7:** Tasa de Fecundidad Específica por edad para la población femenina de 10 a 14 años y de 15 a 19 años, departamento San Javier. Provincia de Santa Fe. Años 2001, 2005 y 2010.

	Edad	TFE		
		2001	2005	2010
Departamento San Javier	10 a 14 años	5,32	5,45	4,62
	15 a 19 años	119,94	91,98	90,48
Total Provincia	10 a 14 años	2,83	2,64	2,89
	15 a 19 años	67,16	65,64	66,81

**Fuente:** Ministerio de Salud. Dirección Provincial de Planificación, Control de Gestión y Estadística. Dirección General de Estadística de Salud. Ministerio de Gobierno. IPEC. Provincia de Santa Fe. Elaboración: SDSS

### *Fecundidad Global (TFG)<sup>7</sup> 2010*

Se presenta la Tasa Global de Fecundidad para el año 2010. La diferencia con la Tasa de Fecundidad General (TFG) previamente analizada (la que refleja la cantidad de nacimientos casa 1.000 mujeres en edad fértil), es que la Tasa Global de Fecundidad (TGF) es un indicador de las posibilidades de reemplazo o renovación de una población por vía de la natalidad. Cuando el valor desciende por debajo de 2,1 hijos/mujer, la población no puede asegurar su reemplazo o renovación por la vía de la natalidad.

---

<sup>7</sup> **Tasa Global de Fecundidad (TGF):** es el número promedio de hijas e hijos que nacerían de una mujer de una cohorte hipotética de mujeres que durante su vida fértil tuvieran sus hijos de acuerdo a las tasas de fecundidad por edad de un determinado período de estudio (normalmente de un año determinado) y no estuvieran expuestas a riesgos de mortalidad desde el nacimiento hasta el término del período fértil. Su cálculo se da por la suma de las tasas específicas de fecundidad por grupos quinquenales de edades de las mujeres entre 15 y 49 años, multiplicado por 5. Las tasas específicas se calculan haciendo el cociente entre el total de hijos tenidos por las mujeres de un grupo quinquenal y el total de mujeres de ese grupo de edades.



PROVINCIA DE SANTA FE  
Ministerio de Salud

Según el INDEC la TGF estimada para la Argentina en 2010 era de 2,3 (sería esperable que cada mujer para ese período haya contribuido en promedio con 2,3 hijos)<sup>8</sup>

Para la provincia de Santa Fe, en 2010, era esperable un valor de 2,06 hijos promedio por cada mujer. Según se observa la TGF provincial está levemente por debajo de lo adecuado para asegurar el recambio poblacional y más abajo aún de la media nacional. A su vez, se observan diferencias al interior de la provincia la TGF del departamento San Javier es de 2,47 superior a la TGF provincial y nacional. La tasa global de fecundidad para la ciudad de San Javier es superior a la del departamento siendo su valor de 3,6 hijos/mujer.

### *Mortalidad general y por edad*

En la localidad de San Javier, en el año 2011 se registraron 117 defunciones generales (tasa 6,68 por 1000 habitantes), principalmente de población del grupo etáreo entre 15 y 64 años (47,86) y 65 y más (47,01%).

**Tabla N°8:** Defunciones generales de residentes de la localidad de San Javier por grupo etareo. Totales y porcentajes. Año 2011.

Edad al momento de la defunción	Total	%
<1	5	4,27%
1-4	-	0%
5-14	1	0,85%
15-64	56	47,86%
65 y más	55	47,01%
<b>Total</b>	<b>117</b>	<b>100%</b>

**Fuente:** Ministerio de Salud. Dirección Provincial de Planificación, Control de Gestión y Estadística

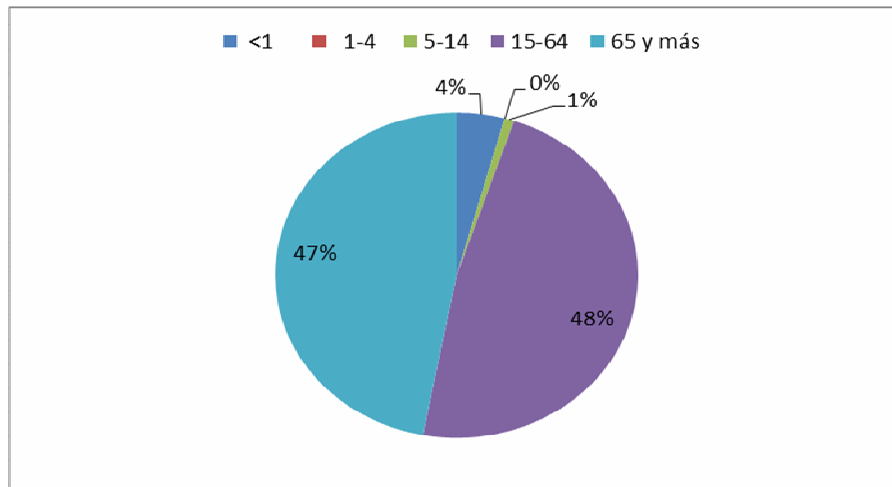
---

<sup>8</sup> INDEC: Estimaciones y proyecciones nacionales de población por sexo y edad 1950-2015. Tasa global y general de fecundidad, tasa bruta y neta de reproducción y edad media de la fecundidad. [http://www.indec.gov.ar/principal.asp?id\\_tema=165](http://www.indec.gov.ar/principal.asp?id_tema=165)



PROVINCIA DE SANTA FE  
Ministerio de Salud

**Gráfico N°6:** Defunciones generales de residentes de la localidad de San Javier por grupo etareo. Porcentajes. Año 2011.



## *Migración*

### **Residentes en la provincia de Santa Fe que en 2005 vivían en otras provincias.**

La cantidad de residentes en el año 2010 en la provincia de Santa Fe que cinco años antes - en 2005 - lo hacían en otras provincias argentinas es de 64.510 personas lo que implica el 2,2 por ciento del total de la población de la Provincia. A este porcentaje se le puede agregar el 0,35 por ciento de personas llegadas del exterior en este período. Una vez más se aclara que esta población llegada del exterior no necesariamente es nacida en otros países, sino que son personas que en 2005 no residían en el territorio santafesino y ni argentino.

### **Habitantes que en 2005 no residían en Santa Fe. Por provincias año 2010.**

En la Provincia de Santa Fe las personas que hace cinco años habitaban en la provincia de Buenos Aires son el grupo poblacional más importante ya que explican el 24,2 del total de habitantes provenientes de otras provincias en el período 2005 / 2010. Le siguen en importancia quienes residían en la provincia de Córdoba con el 16,9 por ciento. En tercer lugar se ubican quienes habitaban en la provincia de Entre Ríos con el 13,3 por ciento del total.



PROVINCIA DE SANTA FE  
Ministerio de Salud

Le suceden en cuarto lugar los que tenían residencia en la provincia de Chaco con el 10,5 por ciento del total. En quinto lugar se ubican quienes habitaban en la Capital Federal, con el 8,3 por ciento. En el sexto aparecen quienes hace cinco años residían en la provincia de Corrientes, con el 6,8 por ciento. Quienes vivían en Santiago del Estero ocupan el séptimo lugar con el 4,8 por ciento.

En el octavo puesto se ubican quienes hace cinco años residían en la provincia de Formosa con el 2,3 por ciento, en el noveno lugar se encuentran quienes habitaban en la provincia de Misiones con el 2 por ciento, en tanto que el décimo lugar es ocupado por quienes hace cinco años vivían la provincia de Salta, con el 1,7 por ciento.

Posteriormente siguen las provincias de Mendoza, Tucumán, Chubut, Neuquén, San Luís, Jujuy, Santa Cruz, Río Negro, Tierra del Fuego, Antártida e Isla del Atlántico Sur, San Juan, La Pampa, Catamarca y La Rioja. Cada una de estas provincias aporta en cifras concretas menos de mil habitantes, y entre todas alcanzan al 8,9 por ciento del total de personas que hace cinco años vivían en otra provincia y ahora lo hacen en Santa Fe.

#### **En 2005 vivían en territorio santafesino y en 2010 lo hacían en otras provincias.**

Es interesante saber cuántos residentes que en 2005 habitaban la provincia de Santa Fe lo hacen hoy en otras provincias argentinas y en cuáles.

Según datos del último Censo Nacional (octubre de 2010) 56.295 personas que en 2005 vivían en territorio santafesino hoy lo hacen en otras regiones de la República.

El 29,1 por ciento de las personas que en 2005 residían en la provincia de Santa Fe lo hacen ahora en la provincia de Buenos Aires, le siguen en cantidad la provincia de Córdoba, con el 25,5 por ciento. En tercer lugar, como receptora de personas que en 2005 residían en Santa Fe se ubica la provincia de Entre Ríos, con el 8,8 por ciento.





PROVINCIA DE SANTA FE  
Ministerio de Salud

La cuarta provincia receptora de habitantes que tuvieron previamente como lugar de residencia a la provincia de Santa Fe es la Capital Federal o Ciudad Autónoma de Buenos Aires, con el 7,9 del total. En el quinto lugar se ubica la provincia de Chaco, con el 4,4 por ciento. En el sexto lugar aparece la provincia de Corrientes, con el 3,6

por ciento. Octava aparece la provincia de Mendoza, con la particularidad de que es la primera, a excepción de la Capital Federal, en donde aparecen “ex residentes de la provincia de Santa Fe” viviendo en una provincia no limítrofe. De todas maneras la participación de “ex residentes en Santa Fe” en Mendoza en el total es bastante

escasa, apenas del 2 por ciento. Con porcentajes similares le siguen las provincias de Chubut y Misiones (1,9 por ciento). Porcentajes muy bajos de habitantes que en 2005 residían en Santa Fe presentan - en el orden que siguen - las provincias de: Santa Cruz, Río Negro, San Luís, Neuquén, Salta, Tierra del Fuego, Tucumán, Formosa, San Juan, Jujuy, La Pampa, La Rioja y Catamarca.

**Tabla N° 9:** Residentes en la localidad de San Javier en 2001 que en 1996 vivían en otras provincias.

	Población de San Javier censo 2001	Población que actualmente reside en San Javier y en 1996 residía en otra localidad	% de inmigración
Total	13.768	707	5,1
Varones	6.940	365	5,3
Mujeres	6.828	342	5,0

FUENTE: INDEC - IPEC, Censo Nacional de Población, Hogares y Viviendas 2001

**Tabla No 10:** Población que reside en San Javier en 2001 y en 1996 residía en otra localidad según grupo de edad

Grupo etareo	porcentaje sobre total de inmigración
5 a 19 años	32,0
20 a 64 años	61,7
mayores de 64 años	6,4

FUENTE: INDEC - IPEC, Censo Nacional de Población, Hogares y Viviendas 2001



## *Pueblos originarios*

**Tabla N° 11:** Población indígena o descendiente de pueblos originarios Provincia de Santa Fe Año 2001- 2010

	CENSO 2001	CENSO 2010
Total	64.154	48.265

(1) Se excluyen los hogares y la población censados en la calle.

**Fuente:** INDEC - IPEC, Censo Nacional de Población, Hogares y Viviendas 2001-2010

Se observa, al comparar la información de los dos últimos censos, que la población indígena o descendiente de pueblos originarios en la Provincia se redujo en un 25%.

**Tabla N°12:** Hogares y población censada en los hogares donde alguna persona se reconoció como descendiente o perteneciente a un pueblo indígena por pueblo indígena según localidad. Departamento Nueve de Julio. Año 2001

LOCALIDAD	TOTAL (1)	CHANE	DIAGUITAS CALCHAQUIES	MAPUCHE	MBYA	MOCОВI	PILAGA	TEHUELCHЕ	TOBA	TUPI GUARANI	OTRO PUEBLO INDIGENA	IGNORADO
DEPARTAMENTO: SAN JAVIER												
Hogares	229	2	4	1	1	131	1	1	11	4	25	48
Población	1.002	15	15	5	9	555	1	4	50	19	119	210
SAN JAVIER												
Hogares	121	1	-	-	1	90	-	1	-	1	13	14
Población	566	13	-	-	9	381	-	4	-	4	71	84

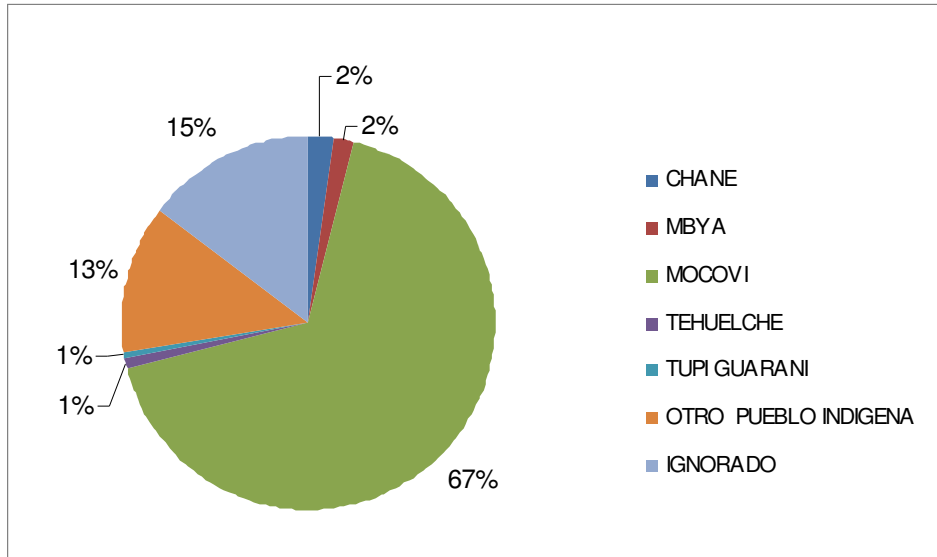
(1) Se excluyen los hogares y la población censados en la calle.

**FUENTE:** INDEC - IPEC, Censo Nacional de Población, Hogares y Viviendas 2001.



PROVINCIA DE SANTA FE  
Ministerio de Salud

**Grafico N°7:** Población censada en los hogares donde alguna persona se reconoció como descendiente o perteneciente a un pueblo indígena por pueblo indígena según localidad. Departamento Nueve de Julio. Año 2001



FUENTE: INDEC - IPEC, Censo Nacional de Población, Hogares y Viviendas 2001.

En 2001 la población originaria de San Javier era principalmente Mocoví (67% de hogares descendientes o pertenecientes a pueblos indígenas).

### *Situación de ocupación y trabajo*

Al analizar la situación de ocupación y trabajo en la localidad de San Javier, en este primer momento de trabajo con fuentes secundarias debemos recordar que la fuente utilizada es del año 2001 (Censo Nacional de Población y Vivienda) ya que es la única fuente disponible que desagrega localidad. Siendo esta variable muy sensible a los cambios económicos-sociales nacionales y mundiales consideramos que el análisis debe ser realizado tomando en cuenta esta limitación.



PROVINCIA DE SANTA FE  
Ministerio de Salud

**Tabla N° 13:** Población de 14 años según condición de ocupación y sexo.  
Localidad San Javier. Provincia de Santa Fe. Años 2001

	POBLACIÓN DE 14 AÑOS O MÁS	TOTAL PEA	%PEA	PEA OCUPADA	%	PEA DESOCUPADA	%	NO PEA	%
<b>Total</b>	10099	5349	53%	3851	72%	1498	28%	4.750	47%
<b>Varones</b>	5062	3328	66%	2509	75%	819	25%	1.734	34%
<b>Mujeres</b>	5037	2021	40%	1342	66%	679	34%	3.016	60%

FUENTE: INDEC - IPEC, Censo Nacional de Población, Hogares y Viviendas 2001.

*PEA: Poblacion economicamente activa*

*No PEA: Estudiantes, jubilados o pensionados y otras situaciones*

Se observa que para el año 2001, el 53% de la población de San Javier mayor de 14 años se encontraba en el grupo de la PEA. Dentro de este grupo, el 66% eran varones. Entre la población no PEA, 63% eran mujeres (60% de la población total de mujeres mayores de 14). De las mujeres en este grupo 57% no eran ni estudiantes ni jubiladas/pensionadas.

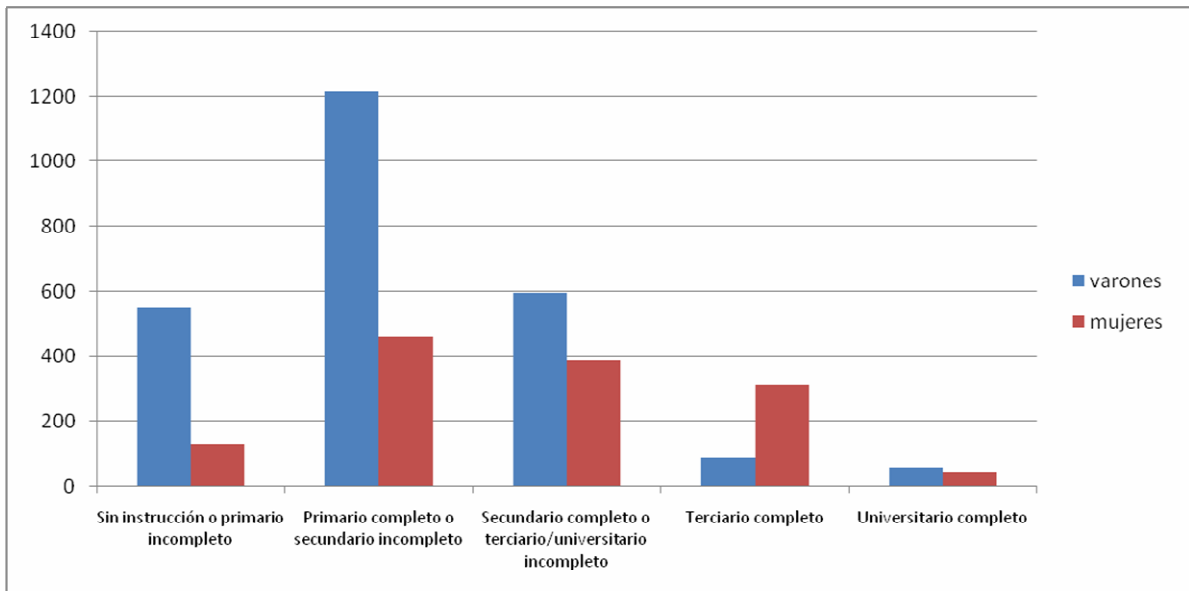
Con respecto a la distribución según nivel de instrucción el 45% de la población ocupada tenía nivel primario completo. Su distribución por sexo se observa en el siguiente gráfico.

La población femenina representa un 38% de la población ocupada observándose en la misma menores niveles de instrucción que en la población de varones ocupados excepto en la categoría de nivel terciario donde los superan en número y en universitario donde se equiparan. También es destacable la mayor cantidad de varones sin instrucción o primario incompleto.



PROVINCIA DE SANTA FE  
Ministerio de Salud

**Gráfico N° 8:** Población mayor de 14 años, ocupada según nivel de instrucción y sexo, San Javier, año 2001.



FUENTE: INDEC - IPEC, Censo Nacional de Población, Hogares y Viviendas 2001.



PROVINCIA DE SANTA FE  
Ministerio de Salud

**Tabla N° 14** : Población de 14 años ocupada según cobertura por obra social y/o plan de salud privado o mutual y descuento o aporte jubilatorio. Localidad San Javier. Provincia de Santa Fe. Años 2001

	TOTAL POBLACIÓN OCUPADA								
	TOTAL	LE DESCUENTAN O APORTA	%	NO LE DESCUENTAN NI APORTAN	%	CON COBERTURA DE OS Y/O PLAN PRIVADO O MUTUAL	%	SIN COBERTURA DE OS Y/O PLAN PRIVADO O MUTUAL	%
<b>Ambos Sexos</b>	3.851	1.640	43%	2.211	57%	1.875	49%	1.976	51%
<b>Varones</b>	2.509	965	38%	1.544	62%	1.098	44%	1.411	56%
<b>Mujeres</b>	1.342	675	50%	667	50%	777	58%	565	42%

FUENTE: INDEC - IPEC, Censo Nacional de Población, Hogares y Viviendas 2001

De la población ocupada el 49% cuenta con cobertura de obra social, plan privado o mutual. Llama la atención la existencia de población ocupada sin descuentos, lo cual representa un 57% del total.

### *Instrucción formal*

La población de la localidad de San Javier en el año 2001 mostraba niveles de instrucción parecidos a los del Departamento. Encontrándose que alrededor del 30% de la población de 15 años o más cuenta con primaria completa y el 44% tiene aún más años de instrucción.

**Tabla N° 15**: Porcentaje de población de 15 años o mas según nivel de instrucción. Departamento San Javier y Localidad de San Javier, Santa Fe. Año 2001.

	Departamento San Javier	San Javier
Sin instrucción	6.8	6.8
Primaria incompleta	21.9	18.9
Primaria completa	32.8	30.1
Secundario incompleto	16.8	19.3
Secundario completo	12.7	13.0
Superior no universitario incompleto	2.0	2.8

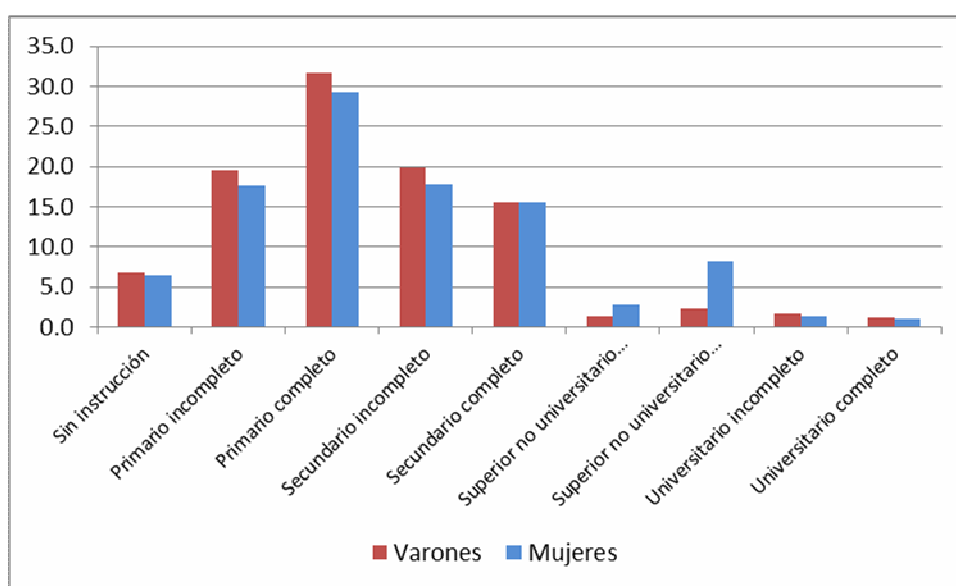


PROVINCIA DE SANTA FE  
Ministerio de Salud

	Departamento San Javier	San Javier
Superior no universitario completo	4.7	5.7
Universitario incompleto	1.3	1.6
Universitario completo	1.1	1.7

FUENTE: INDEC - IPEC, Censo Nacional de Población, Hogares y Viviendas 2001.

**Grafico N° 9:** Porcentaje de población de 15 años o mas según nivel de instrucción y sexo. Localidad de San Javier, Santa Fe. Año 2001.



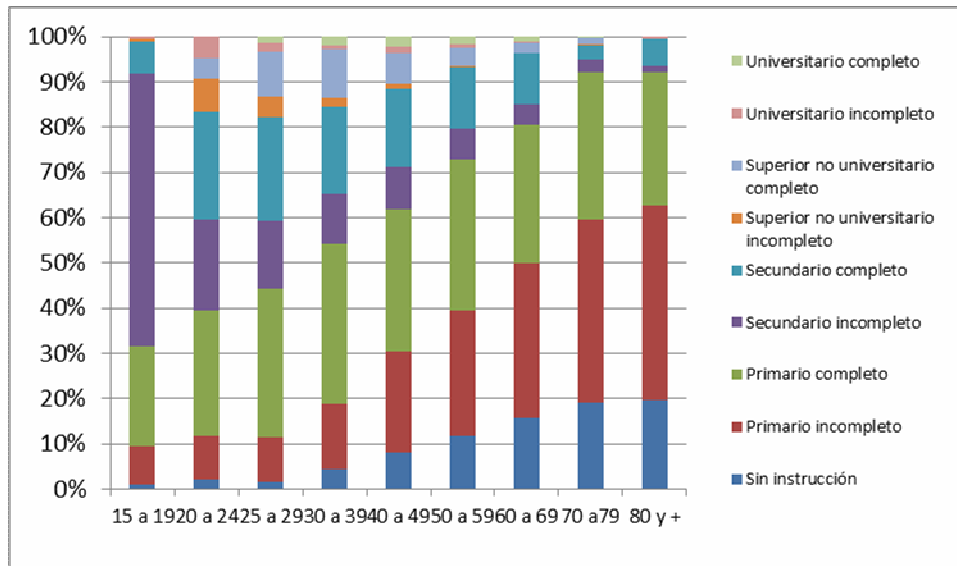
FUENTE: INDEC - IPEC, Censo Nacional de Población, Hogares y Viviendas 2001.

En cuanto a la distribución por sexo, la población de 15 años o más de Tostado en 2001 mostraba pocas diferencias. Encontrándose ligeramente más hombres con primario completo que mujeres (32 vs. 28%), teniendo éstas similares niveles de instrucción en general (43 vs. 45% con nivel de instrucción superior al primario completo). La población sin instrucción de ambos sexos es baja (6 y 7%).



PROVINCIA DE SANTA FE  
Ministerio de Salud

**Grafico N° 10:** Porcentaje de población de 15 años o más según nivel de instrucción y grupo de edad. Localidad de Tostado, Santa Fe. Año 2001.



FUENTE: INDEC - IPEC, Censo Nacional de Población, Hogares y Viviendas 2001.

La población de 15 años o más de Tostado en 2001 presentó mayores niveles de instrucción en los grupos etáreos más jóvenes. La población sin nivel de instrucción es en general mayor de 50 años. Los grupos etáreos con mayores niveles de instrucción son los de 25 a 49 años.





PROVINCIA DE SANTA FE  
Ministerio de Salud

## *Establecimientos educativos*

**Tabla N° 16:** Listado de Establecimientos Educativos de Tostado, año 2012

	<b>Total general</b>
Centros de educación física	1
Centros educativos nivel primario p/adultos	3
Educación técnica	1
Enseñanza media	3
Enseñanza media para adultos	1
Escuelas especiales	1
Institutos superiores del profesorado	1
Jardines de infantes	3
Primarias comunes diurnas	4
Talleres de educ. Manual indep.	1
<b>Total general</b>	<b>19</b>

FUENTE: Ministerio de Educación, Listado disponible en Portal:  
<http://educacion.santafe.gov.ar/escuelas/>, 18/9/12

De las 19 Instituciones Educativas, solo dos son privadas, correspondiendo a una Enseñanza media y una primaria común diurna.



## *Infraestructura habitacional*

### Necesidades Básicas Insatisfechas

**Tabla N° 17:** Hogares particulares y población: total y con Necesidades Básicas Insatisfechas (NBI), según Departamento San Javier y localidad. Año 2001.

LOCALIDAD	HOGARES			POBLACION		
	TOTAL	Con NBI	%	TOTAL	Con NBI	%
<b>DEPARTAMENTO: SAN JAVIER</b>	<b>7,664</b>	<b>1,828</b>	<b>23.9</b>	<b>29,721</b>	<b>8,968</b>	<b>30.2</b>
ALEJANDRA	1,115	327	29.3	4,140	1,535	37.1
CACIQUE ARIACAIQUIN	111	23	20.7	407	105	25.8
ROMANG	2,194	434	19.8	7,968	1,903	23.9
COLONIA DURAN	281	62	22.1	1,045	308	29.5
<b>SAN JAVIER</b>	<b>3,782</b>	<b>922</b>	<b>24.4</b>	<b>15,489</b>	<b>4,833</b>	<b>31.2</b>
LA BRAVA	181	60	33.1	672	284	42.3

FUENTE: INDEC - IPEC, Censo Nacional de Población, Hogares y Viviendas 2001.

La localidad de San Javier en 2001 presenta un porcentaje de hogares y población con NBI ligeramente mayor a la media departamental.

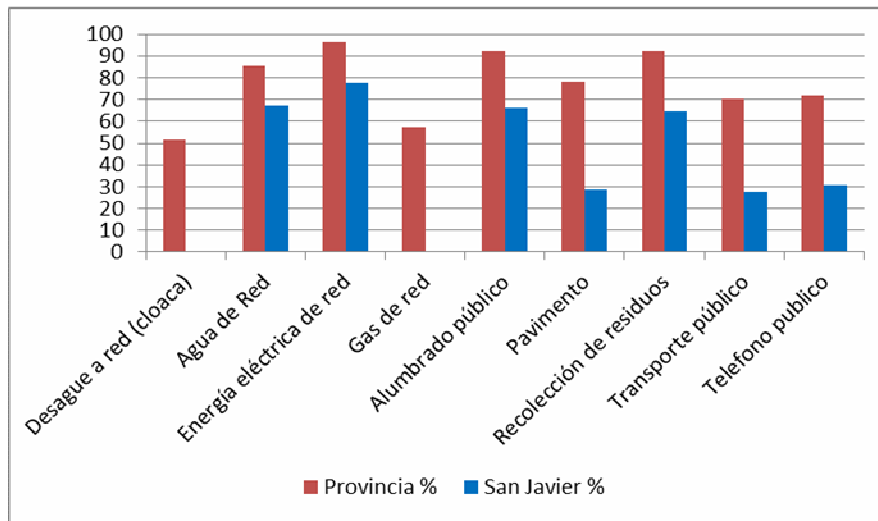
### **Saneariamiento.**

Los hogares del Departamento San Javier no tienen provisión de cloaca ni gas de red. En cuanto a los servicios provistos, tienen menor proporción de provisión en cuanto a pavimento y transporte público que la media provincial.



PROVINCIA DE SANTA FE  
Ministerio de Salud

Grafico N° 11 : Porcentaje de Hogares por presencia del servicio por Provincia y Departamento. San Javier. Santa Fe 2001



FUENTE: INDEC - IPEC, Censo Nacional de Población, Hogares y Viviendas 2001.

## Calidad de los materiales de la vivienda (CALMAT<sup>9</sup>)

La localidad de San Javier tiene similares porcentajes de hogares con buenas condiciones de vivienda (CALMAT I) y un mayor porcentaje de viviendas con CALMAT IV que la media departamental en 2001. Lo que sugiere una mayor precariedad en las condiciones de vivienda.

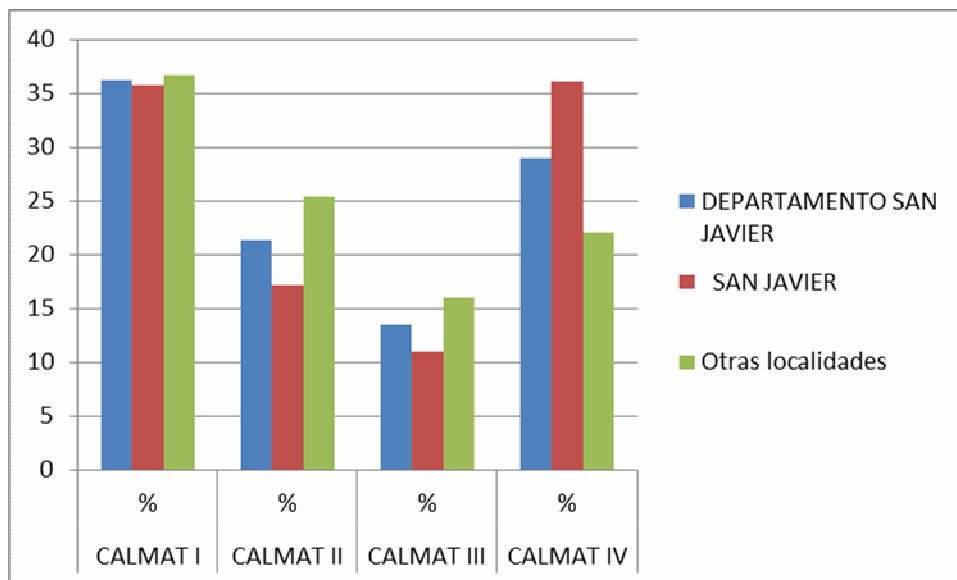
---

<sup>9</sup> **Definiciones:** CALMAT I: la vivienda presenta materiales resistentes y sólidos en todos los paramentos (pisos, paredes o techos). CALMAT II: la vivienda presenta materiales resistentes y sólidos en todos los paramentos pero le faltan elementos de aislación o terminación al menos en uno de sus componentes (pisos, paredes, techos). CALMAT III: la vivienda presenta materiales resistentes y sólidos en todos los paramentos pero le faltan elementos de aislación o terminación en todos sus componentes, o bien presenta techos de chapa de metal o fibrocemento u otros sin cielorraso; o paredes de chapa de metal o fibrocemento. CALMAT IV: la vivienda presenta materiales no resistentes ni sólidos o de desecho al menos en uno de los parámetros.



PROVINCIA DE SANTA FE  
Ministerio de Salud

**Grafico No 12:** Porcentaje de hogares por calidad de los materiales de la vivienda (CALMAT) Departamento San Javier, comparativo para San Javier y otras localidades. Santa Fe, Año 2001.



**Tabla N° 18:** Hogares urbanos y rurales por calidad de los materiales de la vivienda (CALMAT) para Departamento San Javier, comparativo para San Javier y otras localidades. Santa Fe, Año 2001.

LOCALIDAD	TOTAL		CALIDAD DE LOS MATERIALES DE LA VIVIENDA							
			CALMAT I		CALMAT II		CALMAT III		CALMAT IV	
			HOGARES	%	HOGARES	%	HOGARES	%	HOGARES	%
<b>DEPARTAMENTO SAN JAVIER</b>	<b>7,663</b>	<b>100</b>	<b>2,775</b>	<b>36</b>	<b>1,634</b>	<b>21</b>	<b>1,036</b>	<b>14</b>	<b>2,218</b>	<b>29</b>
Urbanos	5,752	75	2,388	42	1,195	21	725	13	1,444	25
Rurales	1,911	25	387	20	439	23	311	16	774	41
<b>SAN JAVIER</b>	<b>3,781</b>	<b>100</b>	<b>1,351</b>	<b>36</b>	<b>649</b>	<b>17</b>	<b>417</b>	<b>11</b>	<b>1,364</b>	<b>36</b>
Urbanos	3,038	80	1,257	41	497	16	301	10	983	32
Rurales	743	20	94	13	152	20	116	16	381	51
<b>Otras localidades</b>	<b>3882</b>	<b>100</b>	<b>1424</b>	<b>37</b>	<b>985</b>	<b>25</b>	<b>619</b>	<b>16</b>	<b>854</b>	<b>22</b>
Urbanos	2714	70	1131	42	698	26	424	16	461	17
Rurales	1168	30	293	25	287	25	195	17	393	34

El 80% de los hogares de la localidad de San Javier en 2001 eran urbanos, frente a la media departamental del 75%. El 36% de los hogares de dicha localidad cuentan con materiales resistentes y sólidos (CALMAT I). En cuanto a las



PROVINCIA DE SANTA FE  
Ministerio de Salud

diferencias urbano/ rural, observamos mejores condiciones de vivienda en los hogares urbanos que en los rurales, ya que el 51% de los hogares rurales de la localidad de San Javier presentan indicadores CALMAT IV vs. el 32% de los urbanos.



PROVINCIA DE SANTA FE  
Ministerio de Salud



## Anexo I

Objetivo General	Objetivos Específicos	Operacionalización	Indicadores	Fuente
Elaborar un Análisis de Situación de Salud de la población de la localidad de San Javier.	Caracterizar determinantes sociales, económicos y demográficos de la población de San Javier	<p><b>Estructura poblacional</b></p> <ul style="list-style-type: none"> <li>• Población total por sexo y grupo etáreo</li> <li>• Población urbana y rural por sexo y grupo etáreo</li> <li>• Población de 10 años o más por condición de alfabetismo, sexo y grupos de edad</li> <li>• Natalidad/Fecundidad General/Fecundidad Específica y Fecundidad Global</li> <li>• Mortalidad general y por edad</li> <li>• Migración</li> <li>• Pueblos originarios</li> </ul> <p><b>Ocupación/Trabajo</b></p> <ul style="list-style-type: none"> <li>• Población de 14 años o más ocupada por categoría ocupacional, sexo</li> </ul>	<p>Total y %</p> <p>Total y %</p> <p>Total y %</p> <p>Tasas</p> <p>Tasa</p> <p>Total , %, categoría</p>	<p>INDEC/IPEC</p> <p>INDEC/IPEC</p> <p>INDEC/IPEC</p> <p>Primero y Segundo Informe SDSS Santa Fe</p> <p>INDEC/IPEC</p>



PROVINCIA DE SANTA FE  
Ministerio de Salud

		<p>y máximo nivel de instrucción alcanzado.</p> <ul style="list-style-type: none"> <li>• Población ocupada por cobertura por obra social y/o plan de salud privado o mutual y descuento o aporte jubilatorio, sexo y categoría ocupacional</li> <li>• Emprendimientos productivos</li> <li>• Asignación universal por hijo y embarazadas</li> </ul> <p><b>Instrucción formal</b></p> <ul style="list-style-type: none"> <li>• Población de 15 años o más por máximo nivel de instrucción alcanzado, sexo, y grupo de edad</li> <li>• Establecimientos educativos</li> <li>• Matricula escolar</li> </ul> <p><b>Infraestructura habitacional</b></p> <ul style="list-style-type: none"> <li>• Hogares y población total y según tengan NBI por tipo de indicadores NBI que posean.</li> <li>• Porcentaje de Hogares con Cloaca, Red de Agua y Electricidad en Red.</li> <li>• Hogares por calidad de los materiales de la vivienda (CALMAT), según bienes de que dispone.</li> </ul>	<p>ocupacional y categoría instrucción.</p> <p>Total, % y categoría ocupacional</p> <p>Numero y tipos</p> <p>Total y porcentajes de familias que reciben AUH</p> <p>Total y %</p> <p>Total y tipo</p> <p>Total y %</p> <p>Total Hogares, total</p>	<p>INDEC/IPEC</p> <p>INDEC/IPEC</p> <p>Censo Industrial y agropecuario</p> <p>ANSES</p> <p>INDEC/IPEC</p> <p>Ministerio de Educación</p> <p>INDEC/IPEC</p> <p>INDEC/IPEC</p>
--	--	---	--	--





PROVINCIA DE SANTA FE  
Ministerio de Salud

	<ul style="list-style-type: none"> <li>Viviendas rurales/urbanas</li> </ul> <p><b>Producción/Distribución riqueza</b></p> <ul style="list-style-type: none"> <li>Emprendimientos productivos             <ul style="list-style-type: none"> <li>Industriales</li> <li>Agropecuarios extensivos/intensivos</li> <li>Otros emprendimientos: turísticos, etc.</li> </ul> </li> <li>Propiedad de la tierra y de la vivienda</li> </ul>	<p>hogares con NBI y %.</p> <p>Total y % por cada servicio.</p> <p>Total y % según características CALMAT</p> <p>Total y %</p> <p>Total</p>	<p>INDEC/IPEC</p> <p>INDEC/IPEC</p> <p>Censo Industrial y agropecuario</p> <p>Censo población y vivienda.</p> <p>Censo Industrial y agropecuario</p> <p>Dirección Provincial de Rentas.</p>
Caracterizar determinantes de la respuesta social a los	<p><b>Cobertura obra social</b></p> <ul style="list-style-type: none"> <li>Población por cobertura de obra social y/o plan de salud privado o mutual, según población urbana o rural y grupo de edad.</li> </ul>	% población OS	INDEC



PROVINCIA DE SANTA FE  
Ministerio de Salud

	<p>problemas de salud-enfermedades de la población de San Javier</p>	<p><b>Estructura S. Salud</b></p> <ul style="list-style-type: none"> <li>• Número de efectores públicos y privados, por departamento.</li> <li>• Camas públicas cada 1.000 habitantes sin cobertura de obra social, por departamento.</li> <li>• Médicos y enfermeros en efectores de dependencia provincial.</li> <li>• Psicólogos, Trabajadores Sociales y Agentes Sanitarios según departamento.</li> </ul> <p><b>Gasto público en salud</b></p> <p><b>Otros</b></p>	<p>Total y proporciones</p>	<p>Primer Informe SDSS</p> <p>Ministerio Salud</p>
	<p>Caracterizar determinantes ambientales de la población de San Javier</p>	<p><b>Clima</b></p> <ul style="list-style-type: none"> <li>• Temperatura</li> <li>• Humedad</li> </ul> <p><b>Problemas medioambientales conocidos</b></p> <ul style="list-style-type: none"> <li>• Denuncias al Ministerio de Aguas y Medioambiente</li> <li>• Denuncias judiciales</li> </ul>		<p>Servicio Meteorológico Nacional</p> <p>Ministerio Aguas</p> <p>Poder Judicial</p>



PROVINCIA DE SANTA FE  
Ministerio de Salud

	<ul style="list-style-type: none"><li>• Notas periodísticas</li><li>• Investigaciones medioambientales: suelo, aire, aguas</li></ul> <p><b>Aguas para consumo humano</b></p> <ul style="list-style-type: none"><li>• Población con servicios de agua potable</li><li>• Características fisicoquímicas agua de red</li></ul> <p><b>Recursos naturales</b></p> <ul style="list-style-type: none"><li>• Bosques</li><li>• Humedales</li><li>• Cursos hídricos</li></ul> <p><b>Manejo de residuos domiciliarios e industriales</b></p> <ul style="list-style-type: none"><li>• Basurales: ubicación, tratamiento.</li><li>• Manejo envases agroquímicos</li><li>• Otros</li></ul>		Diarios Universidad  ENRES  DIGEP  Comuna/ municipio  Censo agropecuario/In
--	---	--	--



PROVINCIA DE SANTA FE  
Ministerio de Salud

				ustrial Ministerio Aguas Ministerio de la
				producción
	Caracterizar determinantes de capital simbólico-social de la población de San Javier	<p><b>Instituciones socioculturales:</b> clubes, ONG, centros vecinales y culturales; bibliotecas, instituciones religiosas</p> <p><b>Instituciones educativas</b></p> <p><b>Apropiación de territorio</b></p> <p><b>Otros</b></p>		Comuna/Municipio Ministerio de Gobierno y reforma estado Ministerio educación Censo productivo INDEC/IPEC



## Anexo II

Objetivos específicos	Actividades	Julio		Agosto				Septiembre				Octubre				Noviembre		
		3	4	1	2	3	4	1	2	3	4	1	2	3	4	1	2	3
Caracterizar determinantes sociales, económicos y demográficos de la población de Tostado	Identificar fuentes de información 2 a.	■	■	■														
	Recolección de datos de fuentes 2 a			■	■	■	■											
	Construcción de indicadores			■	■	■	■											
	Análisis de información							■	■									
Caracterizar determinantes de la respuesta social a los problemas de salud-enfermedad-cuidados de la población Tostado	Identificar fuentes de información 2 a.	■	■	■														
	Recolección de datos									■	■	■	■					
	Construcción de indicadores (cuanti)													■	■			
	Análisis de información (cuanti y cuali)														■	■		
Caracterizar determinantes ambientales de la población Tostado	Identificar fuentes de información 2 a.	■	■	■														
	Recolección de datos									■	■	■	■					
	Construcción de indicadores (cuanti)													■	■			
	Análisis de información (cuanti y cuali)														■	■		
Caracterizar determinantes de capital simbólico-social de la población de Tostado	Identificar fuentes de información 2 a.	■	■	■														
	Recolección de datos									■	■	■	■					
	Construcción de indicadores (cuanti)													■	■			
	Análisis de información (cuanti y cuali)														■	■		
Identificar y caracterizar problemas de salud-enfermedad-cuidados de la población de Tostado.	Identificar fuentes de información 2 a.	■	■															
	Recolección de datos			■	■					■	■	■	■					
	Construcción de indicadores (cuanti)													■	■			
	Análisis de información (cuanti y cuali)														■	■		
Analizar la existencia de desigualdades en salud	Construcción de indicadores (cuanti)																	
	Análisis de información (cuanti y cuali)														■	■		
	Elaboración informe de avance																	■
	Elaboración informe final																	■



PROVINCIA DE SANTA FE  
Ministerio de Salud

## *Bibliografía*

Bourdieu, P. Citado por Giménez, G (2002). Introducción a la sociología de Pierre Bourdieu. Colección Pedagógica Universitaria, No. 37-38, enero-junio/julio-diciembre 2002, 1-11

Castellanos, Pedro Luis: “Sobre el proceso salud-enfermedad. Un punto de vista epidemiológico”. Boletín Epidemiológico OPS. 1990.

Laurell, Asa Cristina (1986) “El estudio social del proceso salud-enfermedad en América Latina.” en Cuadernos Médico Sociales N° 37. Rosario. Argentina.

Morales Lira Ricardo y García Cortez, Alfonso. (1995). La Revolución también es una calle: de frentes, fronteras y cruces culturales, en Estudios sobre las Culturas Contemporáneas. Volumen VI. No 18, Colima México pp 9-31

OMS (2009). Información disponible en:

[http://www.who.int/social\\_determinants/es/index.html](http://www.who.int/social_determinants/es/index.html)