

INDICE

1. Evolución del empleo registrado 2006-2011	2
2. Evolución del empleo registrado en los aglomerados urbanos 2006-2011.....	6
3. Evolución regional del empleo registrado 2006-2011.....	10
4. Evolución sectorial del empleo registrado 2006-2011	12
5. Evolución de entramado empresarial según tamaño.....	15
Conclusiones.....	17

Introducción

En setiembre de 2009, el Ministerio de Trabajo y Seguridad Social de la Provincia de Santa Fe, elabora y publica el primer boletín sobre la evolución del empleo registrado de la Provincia de Santa Fe. El contexto de surgimiento de esta serie de publicaciones mensuales, estuvo signado por la preocupación sobre el impacto que la crisis financiera internacional podía tener sobre los mercados laborales locales. Esa coyuntura determinó que el objetivo principal de los boletines difundidos se enfocara en el análisis de dicho impacto en el empleo registrado provincial, las regiones santafesinas, los grandes aglomerados urbanos y los grandes grupos de actividad económica.

A dos años del surgimiento de este boletín y habiéndose consolidado la tendencia a la recuperación de los puestos de trabajo perdidos durante la crisis, en esta publicación se realiza un análisis de la tendencia de largo plazo del empleo registrado en nuestra provincia. Una tercera razón que se suma a las anteriores tiene que ver con la finalización de la gestión iniciada en diciembre de 2007, ante lo cual la descripción y análisis de una serie temporal más larga permite realizar un balance del mercado laboral provincial.

La serie temporal analizada abarca desde enero de 2006 a setiembre de 2011. Si bien se cuenta con información anterior, estos datos no alcanzan la magnitud de empresas y trabajadores esperados por problemas de registro del sistema utilizado en el procesamiento de la información.

Nota metodológica

Los datos sobre el empleo registrado proviene del “Sistema Integrado de Jubilaciones y Pensiones” (SIJYP). Este registro ha sido adecuado para uso estadístico por el Ministerio de Trabajo y Previsión Social. La información que aquí se presenta está actualizada a setiembre de 2011, último mes del cual se tiene información del SIJYP. La cobertura de esta información es provincial, e incluye a todas las ramas de actividad económica de las

empresas privadas que presentan sus declaraciones juradas ante la AFIP¹. Las empresas privadas de las cuales se posee información a partir del SIJyP son aquellas cuya sede central tiene domicilio fiscal registrado en la Provincia de Santa Fe².

A la descripción de la evolución del empleo registrado de la Provincia de Santa Fe se suma el análisis desagregado para Gran Santa Fe y Gran Rosario³. La información sobre el empleo registrado en los aglomerados urbanos permite comparar las cifras publicadas por el INDEC con respecto al desempeño de los indicadores laborales para los aglomerados Gran Santa Fe y Gran Rosario. Sin embargo, es importante tener en cuenta a la hora de comparar la información sobre el empleo registrado provista por el SIJYP con la información sobre indicadores laborales provista por la EPH (Encuesta Permanente de Hogares-INDEC), las siguientes características de las fuentes de información:

- El SIJYP solo capta el empleo registrado en empresas registradas, en cambio la EPH registra a todas las personas mayores de 12 años que hayan trabajado al menos una hora en la semana de referencia (ver nota al pie N° 1).
- El SIJYP toma como insumo para estimar la cantidad de empresas y trabajadores, la presentación de declaraciones juradas por parte de los empleadores. En cambio, la EPH es una encuesta levantada en hogares.
- El SIJYP registra la localidad y provincia del empleo a partir del domicilio fiscal de la empresa. Por esta razón, se excluyen a los trabajadores santafesinos laborando en empresas registradas en otras provincias y se incluyen a los trabajadores de otras provincias que trabajan para empresas santafesinas. En cambio, la EPH determina la localidad a partir del lugar de residencia (domicilio del hogar encuestado).

1. Evolución del empleo registrado 2006-2011

En la gráfica 1, se muestra el total de empleo de las empresas registradas en la Provincia de Santa Fe, representados por las barras celestes y la cantidad de empresas registradas mensualmente, representada por la línea roja continua; ambos para la serie temporal 2006-2011 (hasta el mes de setiembre de 2011 inclusive). La línea azul discontinua representa la proyección de tendencia lineal en el periodo analizado.

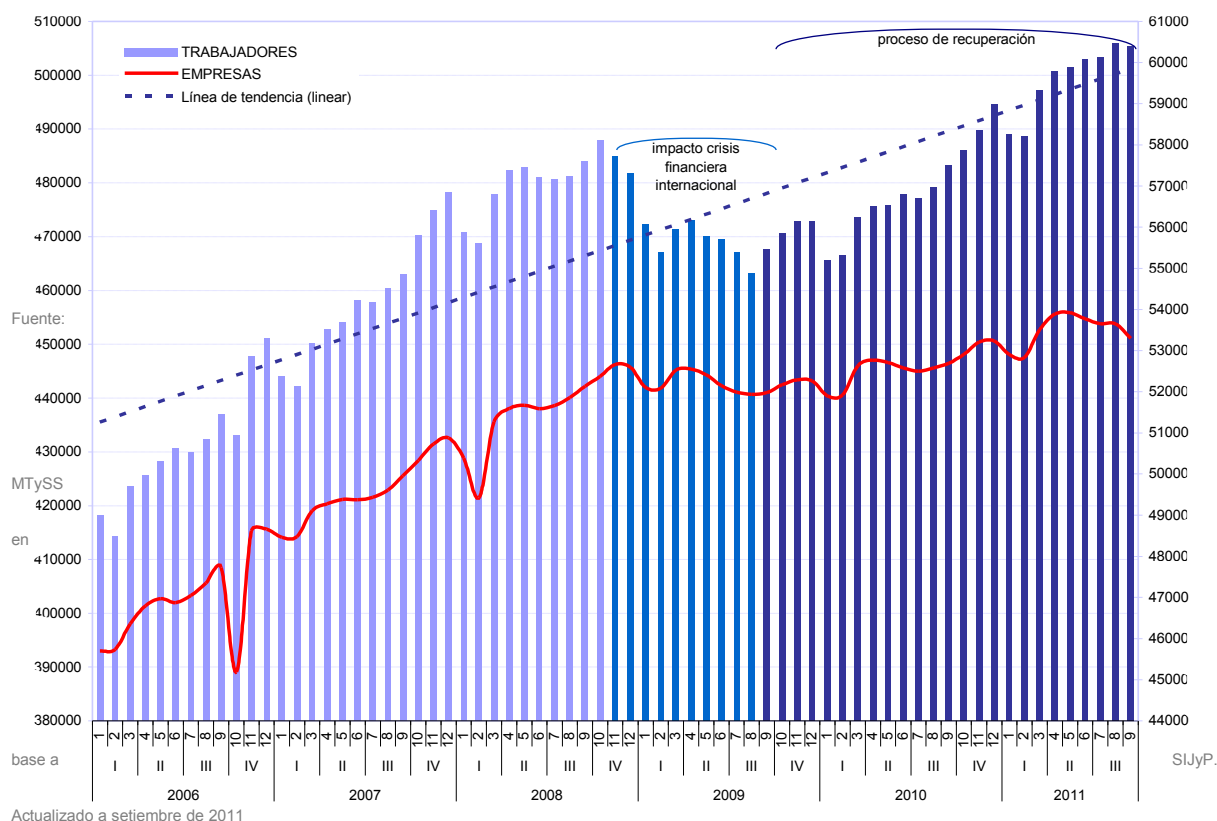
La evolución mensual a largo plazo del empleo provincial, permite observar el fenómeno estacional vinculado a los mercados laborales en el descenso de las cantidades absolutas de puestos de trabajo durante los primeros meses de cada año.

¹ No incluye empleo público, empleo doméstico, trabajadores asalariados no registrados, trabajadores por cuenta propia, patrones y trabajo familiar.

² No incluye empresas registradas en otras provincias que utilizan trabajadores santafesinos, así como tampoco empresas registradas en otras provincias que poseen sucursales en la Provincia de Santa Fe.

³ Los aglomerados urbanos santafesinos han sido conformados siguiendo los lineamientos del INDEC. En el aglomerado Gran Santa Fe se incluyen las siguientes localidades: Santa Fe, Santo Tomé, Sauce Viejo, Recreo y San José del Rincón. En el aglomerado Gran Rosario se incluyen las siguientes localidades: Rosario, Funes, Soldini, Pérez, Villa Gobernador Gálvez, Puerto General San Martín, San Lorenzo, Granadero Baigorria, Capitán Bermúdez, Fray Luis Beltrán, y Roldán.

Gráfica 1. Evolución del empleo registrado en la Provincia de Santa Fe, enero 2006 a setiembre 2011



Se observa una tendencia ascendente en la magnitud de la cantidad de puestos de trabajo y la cantidad de empresas registradas en el periodo analizado. En cinco años (de 2006 a 2011) la cantidad de empresas provinciales registradas crecieron casi 14% y la cantidad de puestos de trabajo crecieron 16%. Tomando en cuenta como promedio del año 2011 los registros realizados hasta setiembre de este año, se contabilizan 6.573 empresas más y 68.405 puestos de trabajo más, que en el promedio anual de 2006 (ver tabla 1). El balance anual del empleo registrado en la Provincia de Santa Fe a largo plazo, nos permite observar los niveles promedio desde el año 2006 hasta 2011 (solo los meses de enero a setiembre).

El impacto de la crisis financiera internacional en el mercado laboral provincial se observa en el promedio anual de 2009, con una pérdida en promedio de poco más de 10.500 puestos de trabajo registrados en comparación con el nivel observado en 2008. El promedio anual de 2010 muestra la recuperación casi total de la magnitud de empleo registrado con anterioridad a la crisis.

El impacto de la crisis financiera internacional en el mercado de trabajo provincial se observa a partir del mes de noviembre de 2008 y se acentúa durante el tercer trimestre de ese año. A partir del cuarto trimestre de 2009, comienza a recuperarse el nivel de empleo registrado en la Provincia de Santa Fe. Esta tendencia se consolida en el segundo y en el tercer trimestre de 2010, y en el primer mes del cuarto trimestre de 2010 se observa que las cifras absolutas del empleo registrado provincial alcanzan casi el mismo nivel que antes del

inicio de la crisis. El promedio del empleo provincial registrado durante los primeros seis meses del año 2011, es el más alto de toda la serie temporal analizada.

A diferencia de lo que sucede con el nivel de empleo registrado, el promedio anual de empresas registradas no se ha visto afectado por la crisis. Por el contrario, se observa el crecimiento sostenido en la cantidad de empresas que presentan mensualmente sus declaraciones juradas al ente recaudador. Esta observación no significa que sean *las mismas* empresas las que se mantienen a lo largo de este período⁴, sino que las entradas y salidas de las organizaciones económicas mantienen un saldo positivo desde 2006 hasta 2011. Esto puede deberse –en parte- a políticas activas dirigidas a las empresas que evidenciaron indicadores críticos (por ejemplo, REPRO).

Tabla 1. Promedio anual de cantidad de empresas y empleados y tasas de crecimiento. Provincia de Santa Fe, 2006-2011

Año	Promedio anual de empresas	Tasa de crecimiento	Promedio anual de empleados	Tasa de crecimiento
2006	46.920		430.980	
2007	49.586	5,68	458.794	6,45
2008	51.602	4,07	480.332	4,69
2009	52.205	1,17	469.774	-2,20
2010	52.636	0,83	478.751	1,91
2011	53.493	1,63	499.385	4,31

Fuente: MTySS en
Actualizado a setiembre de 2011

base a SIJyP.

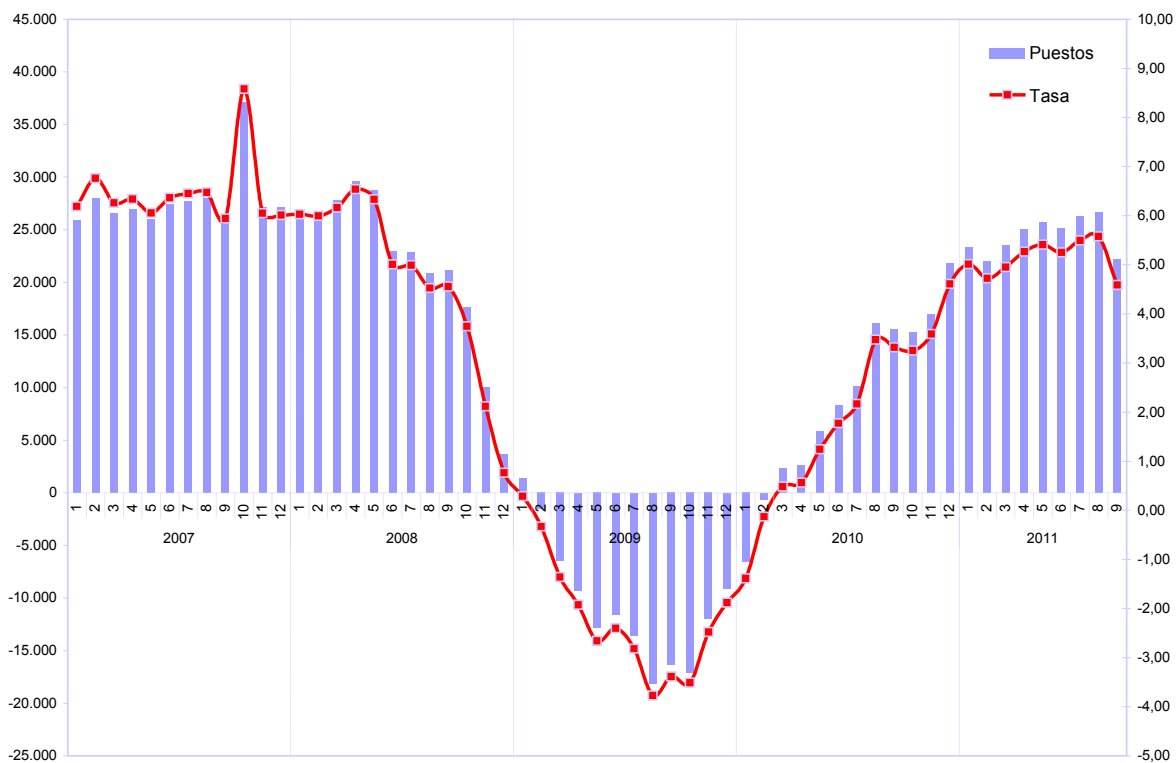
Otra forma de mostrar la evolución del empleo provincial registrado en el largo plazo es calculando la variación inter-anual, información que se presenta en la gráfica 2. Las barras celestes representan la diferencia absoluta entre la cantidad de puestos de trabajo de un mes, con respecto al mismo mes del año anterior y la línea continua roja representa la tasa de crecimiento porcentual.

En el mes de octubre de 2007 se observa la máxima diferencia positiva de puestos de trabajo creados (37.168) con respecto al mismo mes del año 2006. El mes de agosto de 2009 –en cambio- muestra la máxima diferencia negativa, es decir, 18.151 puestos de trabajo menos que en el mismo mes del 2008. A partir de diciembre de 2010, las tasas de crecimiento del empleo registrado superan los 4 puntos porcentuales. En el tercer trimestre de 2011 el empleo creció 5,22%, lo cual equivale a 25.032 puestos de trabajo más que en mismo trimestre del año anterior.

Específicamente en el mes de setiembre de 2011 (último mes con información confiable), la tasa de crecimiento del empleo registrado fue de 4,59% lo cual equivale a 22.159 puestos de trabajo más que en el mes de setiembre de 2010 (ver tabla 2).

Gráfica 2. Cantidad de puestos de trabajo y tasa de variación inter-anual. Provincia de Santa Fe, enero de 2007 a setiembre de 2011.

⁴ Para sacar esa conclusión se requiere hacer un análisis de panel, observando la evolución de cada una de las empresas registradas a lo largo del tiempo.



Fuente: MTySS en base a SIJyP. Actualizado a setiembre de 2011

La variación inter-anual mensual (quinta columna de la tabla 2) muestra en detalle la disminución (números negativos) o aumento (números positivos) en las dotaciones de personal de las empresas santafesinas mes a mes, siempre comparando con el mismo mes del año anterior.

Tabla 2. Variación del empleo registrado en la Provincia de Santa Fe, enero 2009 a setiembre 2011

TRIMESTRES	MESES	PUESTOS DE TRABAJO	PROMEDIO TRIMESTRAL DE PUESTOS DE TRABAJO	VARIACIÓN INTER ANUAL		VARIACIÓN TRIMESTRAL		VARIACIÓN MENSUAL	
				PUESTOS	%	PUESTOS	%	PUESTOS	%
I TRIM 08	ene-08	470.842	472.460	26.780	6,03	27.013	6,06	-7.344	-1,54
	feb-08	468.704		26.508	5,99			-2.138	-0,45
	mar-08	477.835		27.750	6,17			9.131	1,95
II TRIM 08	abr-08	482.273	482.049	29.599	6,54	27.099	5,96	4.438	0,93
	may-08	482.815		28.752	6,33			542	0,11
	jun-08	481.059		22.945	5,01			-1.756	-0,36
III TRIM 08	jul-08	480.578	481.977	22.841	4,99	21.594	4,69	-481	-0,10
	ago-08	481.243		20.839	4,53			665	0,14
	sep-08	484.109		21.101	4,56			2.866	0,60
IV TRIM 08	oct-08	487.837	484.846	17.631	3,75	10.449	2,20	3.728	0,77
	nov-08	484.859		10.062	2,12			-2.978	-0,61
	dic-08	481.841		3.655	0,76			-3.018	-0,62
I TRIM 09	ene-09	472.184	470.228	1.342	0,29	-2.232	-0,47	-9.657	-2,00
	feb-09	467.158		-1.546	-0,33			-5.026	-1,06
	mar-09	471.343		-6.492	-1,36			4.185	0,90
II TRIM 09	abr-09	472.976	470.813	-9.297	-1,93	-11.236	-2,33	1.633	0,35
	may-09	469.960		-12.855	-2,66			-3.016	-0,64
	jun-09	469.502		-11.557	-2,40			-458	-0,10
III TRIM 09	jul-09	467.042	465.951	-13.536	-2,82	-16.026	-3,33	-2.460	-0,52
	ago-09	463.100		-18.143	-3,77			-3.942	-0,84
	sep-09	467.710		-16.399	-3,39			4.610	1,00
IV TRIM 09	oct-09	470.695	472.105	-17.142	-3,51	-12.741	-2,63	2.985	0,64
	nov-09	472.846		-12.013	-2,48			2.151	0,46
	dic-09	472.773		-9.068	-1,88			-73	-0,02
I TRIM 10	ene-10	465.624	468.597	-6.560	-1,39	-1.632	-0,35	-7.149	-1,51
	feb-10	466.545		-613	-0,13			921	0,20
	mar-10	473.621		2.278	0,48			7.076	1,52
II TRIM 10	abr-10	475.630	476.419	2.654	0,56	5.606	1,19	2.009	0,42
	may-10	475.806		5.846	1,24			176	0,04
	jun-10	477.821		8.319	1,77			2.015	0,42
III TRIM 10	jul-10	477.160	479.863	10.118	2,17	13.912	2,99	-661	-0,14
	ago-10	479.191		16.091	3,47			2.031	0,43
	sep-10	483.237		15.527	3,32			4.046	0,84
IV TRIM 10	oct-10	485.997	490.129	15.302	3,25	18.024	3,82	2.760	0,57
	nov-10	489.831		16.985	3,59			3.834	0,79
	dic-10	494.558		21.785	4,61			4.727	0,97
I TRIM 11	ene-11	488.967	491.548	23.343	5,01	22.951	4,90	-5.591	-1,13
	feb-11	488.579		22.034	4,72			-388	-0,08
	mar-11	497.097		23.476	4,96			8.518	1,74
II TRIM 11	abr-11	500.698	501.716	25.068	5,27	25.297	5,31	3.601	0,72
	may-11	501.535		25.729	5,41			837	0,17
	jun-11	502.915		25.094	5,25			1.380	0,28
III TRIM 11	jul-11	503.387	504.894	26.227	5,50	25.031	5,22	472	0,09
	ago-11	505.899		26.708	5,57			2.512	0,50
	sep-11	505.396		22.159	4,59			-503	-0,10

Fuente: MTySS en base a SIJyP. Actualizado a setiembre de 2011

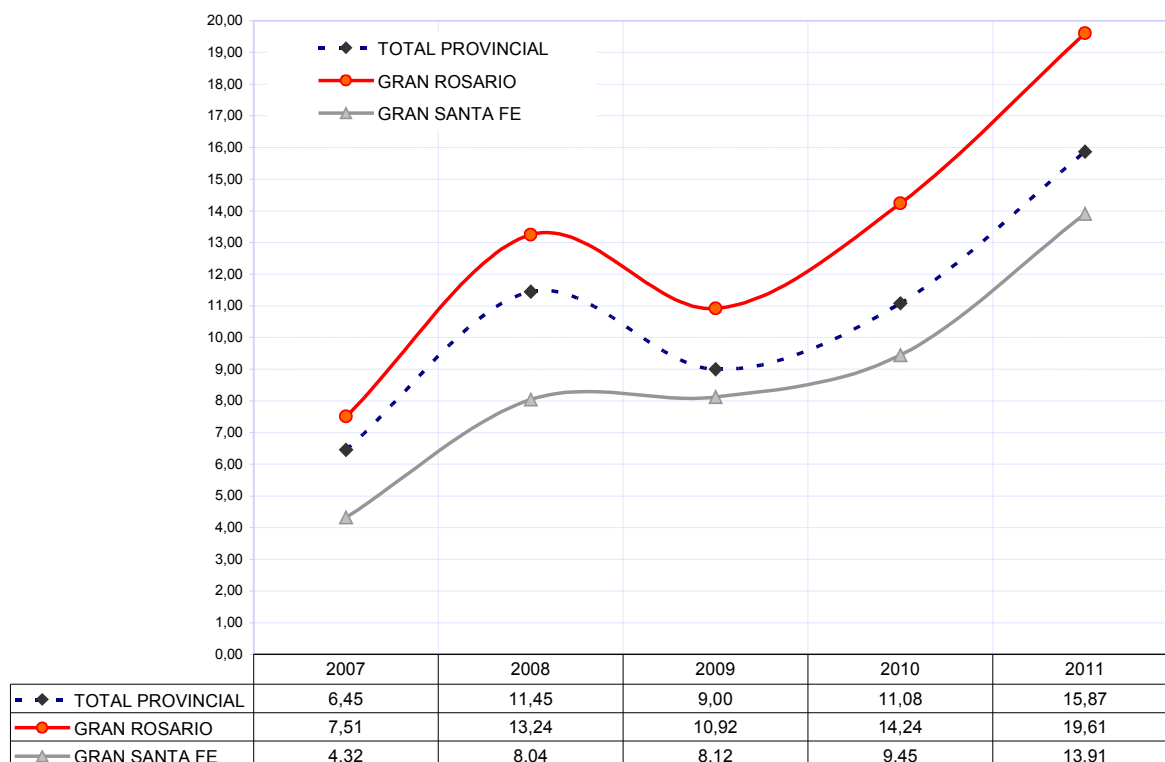
2. Evolución del empleo registrado en los aglomerados urbanos

El análisis desagregado por aglomerados urbanos, permite establecer comparaciones entre el desempeño de los indicadores laborales que surgen de la EPH y que publica el INDEC trimestralmente y la dinámica del empleo formal o registrado. Los aglomerados urbanos son agrupaciones de localidades cercanas a las grandes urbes provinciales. En la Encuesta

Permanente de Hogares los aglomerados urbanos santafesinos relevados son dos: el aglomerado Gran Santa Fe y el aglomerado Gran Rosario⁵.

En la gráfica 3 se calculan las tasas de crecimiento del empleo registrado en la provincia y en los dos aglomerados urbanos, con base en el promedio anual de 2006. En cinco años (de 2006 a 2011) la cantidad de empresas registradas en el Gran Rosario creció 16% (2.874 empresas más en los meses de enero a setiembre de 2011 que en el promedio anual de 2006) y la cantidad de puestos de trabajo creció casi 20% (40.313 puestos de trabajo más), ambos valores más altos que los observados para el promedio anual provincial. En el caso del aglomerado urbano Gran Santa Fe, la cantidad de empresas registradas creció más (casi 23%, 1.254 empresas más) que la cantidad de puestos de trabajo (casi 14%, 9.345 puestos de trabajo más) en 2011 con respecto a 2006.

Gráfica 3. Evolución anual del empleo registrado. Total provincial y aglomerados urbanos Gran Santa Fe y Gran Rosario, 2007-2011. Tasas calculadas en base a promedio anual 2006.



Fuente: MTySS en base a SIJyP. Actualizado a setiembre de 2011

En la tabla 3 se muestran los promedios anuales de cantidad de puestos de trabajo y cantidad de empresas en los aglomerados urbanos Gran Santa Fe, Gran Rosario y el resto provincial. En las tasas de crecimiento en base al promedio anual de 2009, se observa el diferencial impacto que la crisis financiera internacional tuvo sobre los mercados laborales de los aglomerados urbanos santafesinos. En el aglomerado urbano Gran Rosario, la

⁵ No se incluye el aglomerado urbano de San Nicolás-Villa Constitución porque es un agrupamiento de localidades santafesinas y bonaerenses. Para conocer las localidades incluidas en el Gran Santa Fe y Gran Rosario, ver nota al pie N° 3.

pérdida de puestos de trabajo fue más significativa que en el Gran Santa Fe, que si bien disminuye su tasa de crecimiento anual en 2009 no alcanza a tener signo negativo.

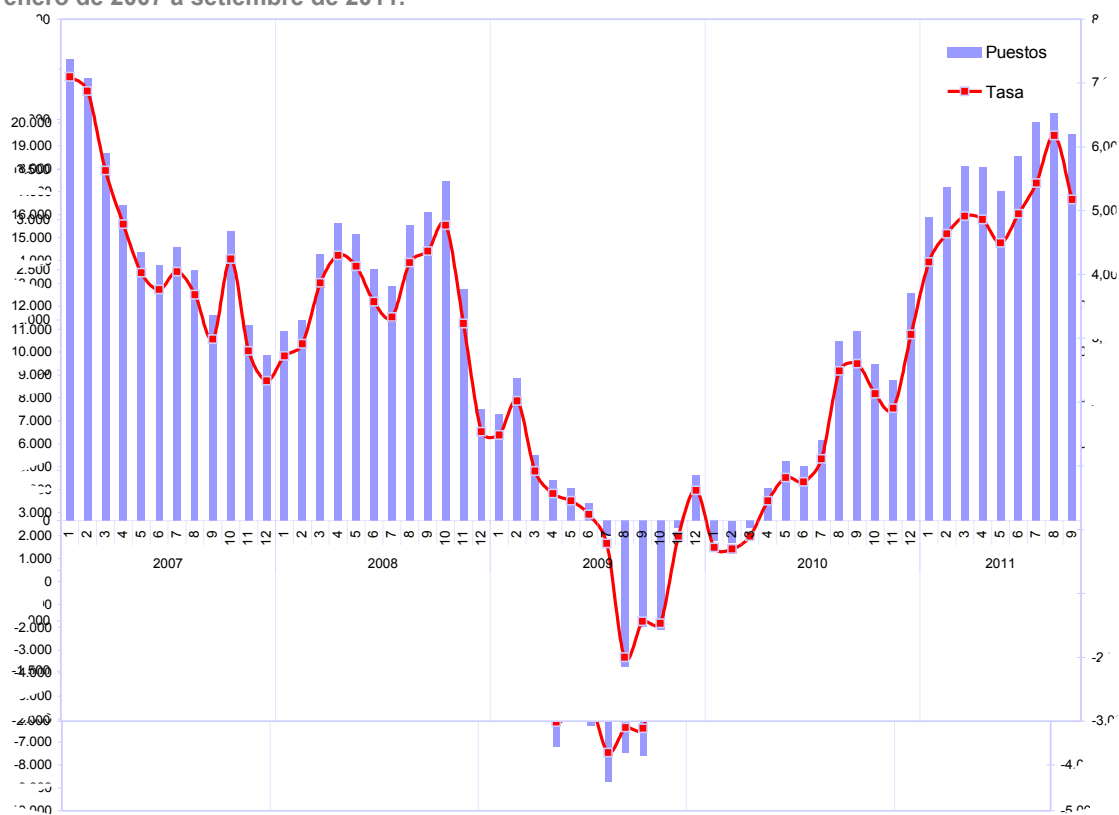
Tabla 3. Promedio anual de cantidad de empresas y empleados y tasas de crecimiento. Grandes aglomerados urbanos santafesinos, 2006-2011

Aglomerado	Año	Promedio anual de empresas	Tasa de crecimiento	Promedio anual de empleados	Tasa de crecimiento
Gran Rosario	2006	18.599		205.609	
	2007	19.868	6,82	221.043	7,51
	2008	20.807	4,73	232.836	5,34
	2009	21.160	1,70	228.055	-2,05
	2010	21.355	0,92	234.879	2,99
	2011	21.473	0,55	245.922	4,70
Gran Santa Fe	2006	5.503		67.190	
	2007	5.779	5,02	70.091	4,32
	2008	6.116	5,83	72.593	3,57
	2009	6.385	4,40	72.648	0,08
	2010	6.606	3,46	73.537	1,22
	2011	6.757	2,29	76.535	4,08
Resto	2006	22.817		158.180	
	2007	23.938	4,91	167.659	5,99
	2008	24.678	3,09	174.902	4,32
	2009	24.659	-0,08	169.070	-3,33
	2010	24.674	0,06	170.335	0,75
	2011	25.262	2,38	176.927	3,87

Fuente: MTySS en base a SIJyP. Actualizado a setiembre de 2011

La misma tendencia puede observarse en la información contenida en las gráficas 4 y 5. En el Gran Rosario, la tasa de variación inter-anual del empleo registrado tiene valores negativos en todos los meses del año 2009; en cambio en el Gran Santa Fe solo los meses de julio a noviembre de 2009 registran tasas negativas.

Gráfica 4. Cantidad de puestos de trabajo y tasa de variación inter-anual. Aglomerado urbano Gran Santa Fe, enero de 2007 a setiembre de 2011.



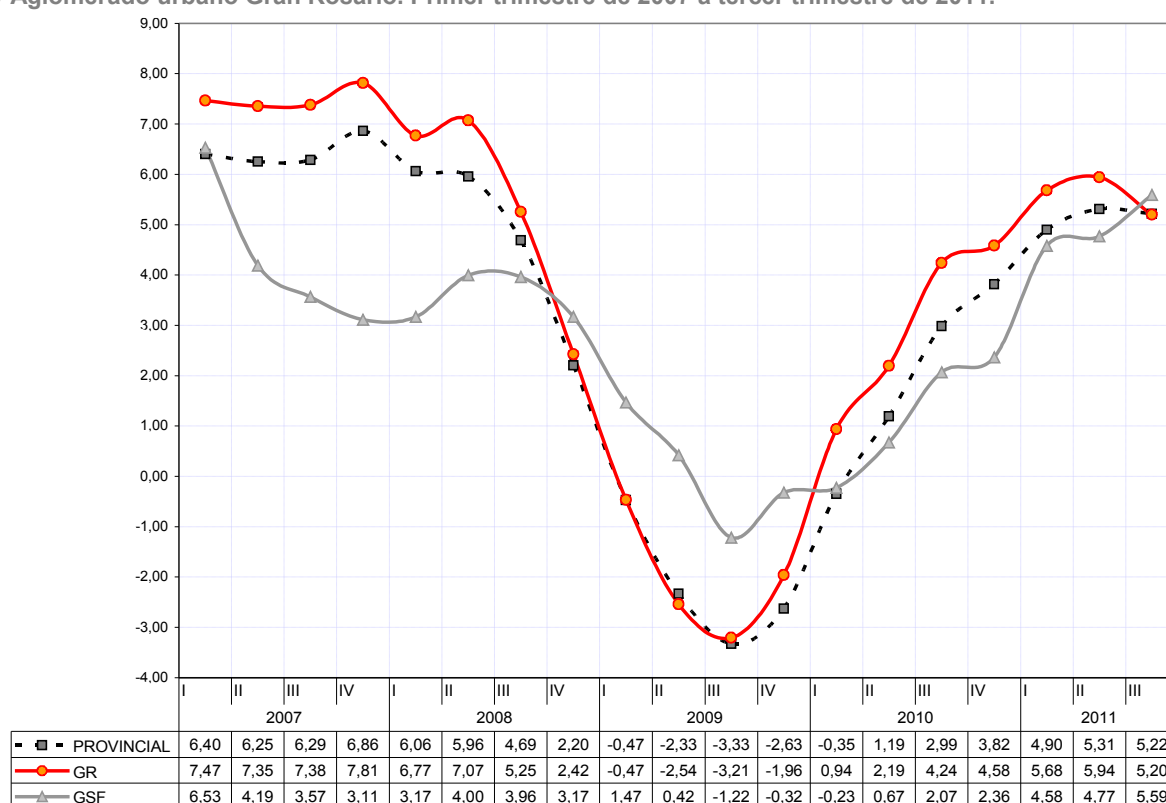
Gráfica 5. Cantidad de puestos de trabajo y tasa de variación inter-anual. Aglomerado urbano Gran Rosario, enero de 2007 a setiembre de 2011.

Fuente: MTySS en base a SIJyP. Actualizado a setiembre de 2011

En la gráfica 6 se comparan las tasas de variación trimestral del empleo registrado en la Provincia de Santa Fe (línea negra discontinua) con las tasas de variación trimestral

obtenidas por el aglomerado urbano Gran Santa Fe (línea gris continua) y por el aglomerado urbano Gran Rosario (línea roja continua), desde el primer trimestre de 2007 al tercer trimestre de 2011. Allí puede observarse que la tendencia del aglomerado urbano Gran Rosario es similar a la del total provincial, tanto en el descenso de las tasas (que muestra el impacto de la crisis financiera internacional) como en la recuperación de los niveles de empleo registrado a partir del cuarto trimestre de 2009. En cambio, la tasa de variación trimestral del aglomerado urbano Gran Santa Fe, muestra una tendencia más estable en el periodo y un descenso menos abrupto en los meses posteriores al inicio de la crisis.

Gráfica 6. Tasas de variación trimestrales de la Provincia de Santa Fe, Aglomerado urbano Gran Santa Fe y Aglomerado urbano Gran Rosario. Primer trimestre de 2007 a tercer trimestre de 2011.



Fuente: MTySS en base a SIJyP. Actualización a setiembre 2011

3. Evolución regional del empleo registrado

La regionalización de la provincia de Santa Fe inició en el año 2008 un proceso de reorganización territorial cuyo diseño se plasmó en el Plan Estratégico Provincial. Tal y como manifiesta este documento, la organización de la provincia, descentralizada en cinco regiones, permite atender las particularidades de un territorio sumamente extendido y heterogéneo (PEP 2008 en www.santafe.gov.ar).

A diferencia de los aglomerados urbanos presentados en el apartado anterior, las regiones agrupan un conjunto de localidades no necesariamente urbanizadas. Para una correcta lectura de los resultados regionales, es importante tener en cuenta, las anotaciones metodológicas realizadas al inicio de este boletín, específicamente, es importante recordar

que para localizar a las empresas y los empleos registrados en cada región se toma en cuenta el domicilio fiscal y no el domicilio de explotación.

Tabla 4. Regiones, nodos y departamentos incluidos. Provincia de Santa Fe.

REGIONES	NODO	DEPARTAMENTOS
REGIÓN I	Reconquista	General Obligado, San Javier, Vera
REGIÓN II	Rafaela	Castellanos, 9 de julio, San Cristóbal y San Martín
REGIÓN III	Santa Fe	San Justo, sur de San Javier, Garay, Las Colonias, La Capital y parte de San Jerónimo
REGIÓN IV	Rosario	Sur de San Martín, parte de San Jerónimo, Belgrano, Iriondo, San Lorenzo, parte de Caseros, Rosario y parte de Constitución
REGIÓN V	Venado Tuerto	General López, parte de Caseros y parte de Constitución.

Fuente: Plan Estratégico Provincia www.santafe.gov.ar (2008)

En la tabla 5 se muestran los promedios anuales de cantidad de empresas y empleados y las tasas de crecimiento para el periodo 2006-2011. Comparando el promedio de la cantidad de puestos de trabajo registrados en los meses transcurridos de 2011 con el promedio anual de 2006, la región I (nodo Reconquista) fue la que más creció (24%), seguida por la región IV (con nodo en Rosario) que crece al 18%. En tercer lugar, la región III (con nodo en Santa Fe) presenta una tasa de crecimiento en ese periodo de 14%. La región V (con nodo en Venado Tuerto) y la región II (con nodo en Rafaela) crecieron a tasas menores al 10% (9% y 7%, respectivamente).

En cambio, al comparar el promedio anual de cantidad de empresas registradas, el orden regional varía. La región III y IV son las que más aumentaron la magnitud de la trama empresarial (20% y 15%). Las restantes regiones tienen tasas de crecimiento menores al 10%.

Si bien en todas las regiones se registran tasas negativas en el año 2009, el efecto de la crisis financiera internacional sobre los mercados laborales regionales ha sido dispar. Las regiones II y V presentan tasas negativas que superan el 3% durante ese año. La recuperación de los puestos de trabajo perdidos en el caso de la Región II es más lenta, manteniendo una tasa negativa de 2,59% durante el año 2010. Es recién en el mes de octubre de 2010 que esta región presenta tasas positivas que se mantienen hasta setiembre de 2011, mes en el cual el empleo registrado crece 3,14% con respecto al mismo mes del año anterior. En cambio, la región V comienza a mostrar tasas de crecimiento a partir de mayo de 2010 y en setiembre de 2011 el empleo registrado en esta región crece al 3,41%.

Tabla 5. Promedio anual de cantidad de empresas y empleados y tasas de crecimiento. Regiones de la Provincia de Santa Fe, 2006-2011

Región (nodo)	Año	Promedio anual de empresas	Tasa de crecimiento	Promedio anual de empleados	Tasa de crecimiento
Región I (nodo Reconquista)	2006	2.565		18.586	
	2007	2.668	4,02	20.091	8,10
	2008	2.740	2,70	20.917	4,11
	2009	2.738	-0,07	20.903	-0,07
	2010	2.715	-0,84	21.613	3,40
	2011	2.771	2,06	23.096	6,86
Región II (nodo Rafaela)	2006	5.170		42.553	
	2007	5.418	4,80	45.066	5,91
	2008	5.492	1,37	46.904	4,08
	2009	5.471	-0,38	45.276	-3,47
	2010	5.426	-0,82	44.103	-2,59
	2011	5.531	1,94	45.464	3,09
Región III (nodo Santa Fe)	2006	9.219		92.518	
	2007	9.694	5,15	96.607	4,42
	2008	10.232	5,55	99.985	3,50
	2009	10.535	2,96	99.344	-0,64
	2010	10.776	2,29	101.013	1,68
	2011	11.035	2,40	105.280	4,22
Región IV (nodo Rosario)	2006	26.011		254.337	
	2007	27.658	6,33	272.853	7,28
	2008	28.862	4,35	287.298	5,29
	2009	29.188	1,13	279.809	-2,61
	2010	29.465	0,95	287.489	2,74
	2011	29.858	1,33	300.425	4,50
Región V (nodo Venado Tuerto)	2006	3.948		22.980	
	2007	4.143	4,94	24.171	5,18
	2008	4.271	3,09	25.223	4,35
	2009	4.269	-0,05	24.433	-3,13
	2010	4.250	-0,45	24.523	0,37
	2011	4.294	1,04	25.106	2,38

Fuente: MTySS en base a SIJyP. Actualizado a setiembre de 2011

3. Evolución sectorial del empleo registrado 2006-2011

En este apartado se muestra la evolución del empleo registrado por grandes sectores económicos⁶ para la serie temporal 2006-2011. En la tabla 6 se muestra el promedio anual de cantidad de empresas y puestos de trabajo de los principales sectores de la actividad económica provincial⁷. El sector comercial y el sector de transportes presentan tasas de crecimiento del empleo registrado durante todo el periodo analizado, a diferencia de los otros sectores económicos que muestran impactos diferenciados de la crisis financiera internacional en el promedio anual de 2009. Como se puede observar, el impacto de la crisis financiera internacional y ritmo de la recuperación posterior ha sido heterogéneo y

⁶ Para la clasificación en sectores de la actividad económica se utiliza el Clasificador Industrial Internacional Uniforme, revisión 3 (CIIU-3). Dicha clasificación se realiza teniendo en cuenta la principal actividad económica declarada por el establecimiento.

⁷ Se omite el análisis de los sectores de Electricidad, agua y gas, Explotación de minas y canteras y los casos sin especificar por el pequeño número de casos.

diferencial al observar el comportamiento del empleo registrado por sectores de la actividad económica.

Tabla 6. Promedio anual de cantidad de empresas y empleados y tasas de crecimiento. Grandes grupos de actividad económica, 2006-2011

SECTOR	Año	Promedio anual de empresas	Tasa de crecimiento	Promedio anual de empleados	Tasa de crecimiento
AGROPECUARIO	2006	7.908		23.174	
	2007	8.135	2,87	23.885	3,07
	2008	8.254	1,46	24.510	2,62
	2009	8.196	-0,70	23.813	-2,84
	2010	8.105	-1,11	24.051	1,00
	2011	8.321	2,67	25.416	5,68
COMERCIO	2006	11.682		76.551	
	2007	12.536	7,31	82.139	7,30
	2008	13.669	9,04	91.172	11,00
	2009	14.569	6,58	92.867	1,86
	2010	14.957	2,66	96.579	4,00
	2011	15.222	1,77	99.758	3,29
CONSTRUCCIÓN	2006	1.383		29.985	
	2007	1.528	10,48	32.303	7,73
	2008	1.722	12,70	33.079	2,40
	2009	1.756	1,97	27.656	-16,39
	2010	1.756	0,00	28.120	1,68
	2011	1.874	6,72	33.078	17,63
FINANZAS	2006	4.784		44.306	
	2007	4.979	4,08	50.320	13,57
	2008	5.097	2,37	51.572	2,49
	2009	5.108	0,22	49.134	-4,73
	2010	5.568	9,01	50.599	2,98
	2011	5.666	1,76	53.024	4,79
INDUSTRIAL	2006	5.788		106.636	
	2007	6.025	4,09	112.766	5,75
	2008	6.278	4,20	117.923	4,57
	2009	6.280	0,03	114.282	-3,09
	2010	6.212	-1,08	115.492	1,06
	2011	6.234	0,35	119.149	3,17
SERVICIOS	2006	9.278		110.145	
	2007	9.794	5,56	114.526	3,98
	2008	9.528	-2,72	116.236	1,49
	2009	9.075	-4,75	115.688	-0,47
	2010	8.736	-3,74	116.328	0,55
	2011	8.705	-0,35	119.498	2,73
TRANSPORTES	2006	5.418		32.213	
	2007	5.972	10,23	34.732	7,82
	2008	6.618	10,82	37.760	8,72
	2009	6.950	5,02	38.320	1,48
	2010	7.056	1,53	39.007	1,79
	2011	7.240	2,61	40.403	3,58

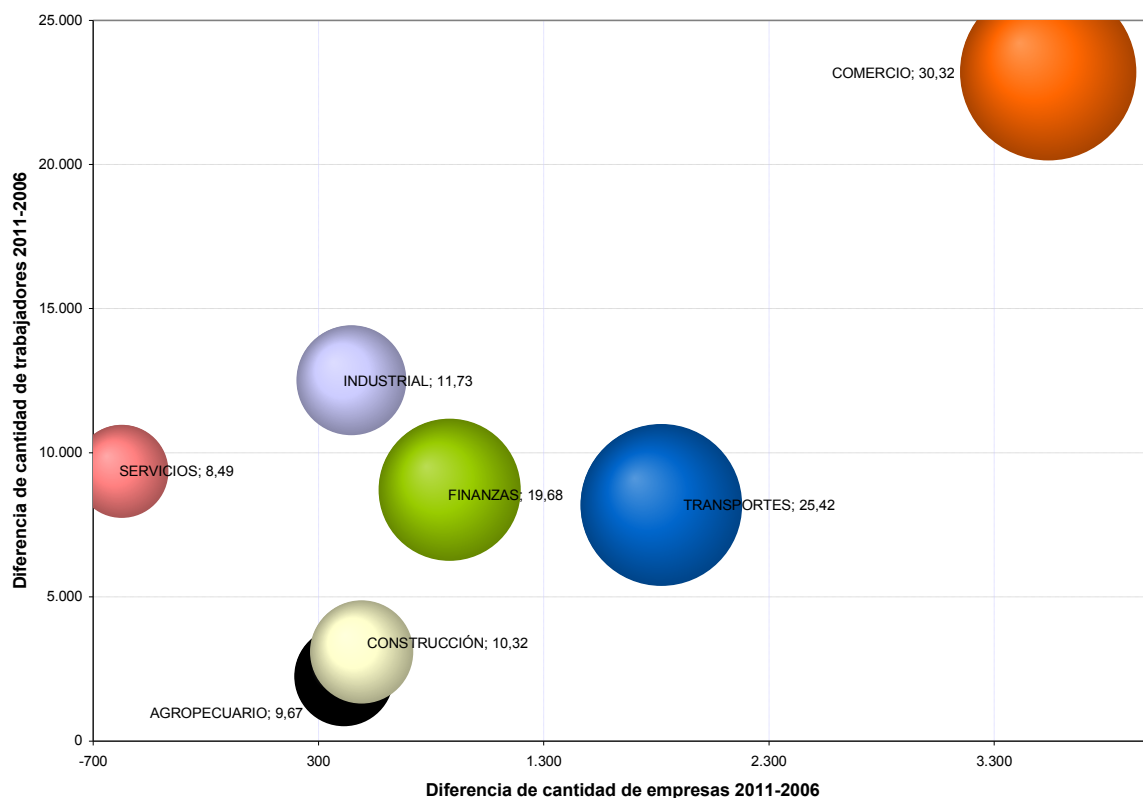
Fuente: MTySS en base a SIJyP. Actualizado a setiembre de 2011

Durante los meses transcurridos de 2011, el sector que más creció en cantidad de puestos de trabajo es la construcción con una tasa de 17,6%. En el mes de setiembre de 2011 este sector –el más golpeado por la crisis financiera internacional- presenta tasas de crecimiento creció 19,7%, lo cual equivale a 5.645 puestos de trabajo más que el mismo mes del año anterior.

En la siguiente gráfica se presenta el crecimiento en la cantidad de empresas y el empleo registrado de los sectores económicos, comparando el promedio de los meses transcurridos en 2011 con el año 2006. Cada burbuja representa un sector económico; la posición de las burbujas en el eje horizontal muestra la diferencia en la cantidad de empresas registradas en 2011 con respecto al existente en 2006; la posición de las burbujas en el eje vertical muestra la diferencia en el nivel de empleo registrado en 2011 con respecto a 2006 y el tamaño de las burbujas representa la tasa de crecimiento de este segundo indicador (variación porcentual del nivel de empleo registrado en 2011 en comparación con 2006, valor anotado al lado de la etiqueta de cada burbuja).

En los cinco años transcurridos desde 2006 a 2011, el sector comercial (burbuja naranja) fue el que más aumentó su nivel de empleo registrado, con una tasa de crecimiento de casi 30% y una diferencia absoluta de 22.813 puestos de trabajo más en 2011 que en 2006.

Gráfica 7. Crecimiento de cantidad de empleo y empresas registradas según grandes grupos de actividad económica (tamaño de las burbujas según crecimiento empleo registrado), 2011 en comparación con 2006.

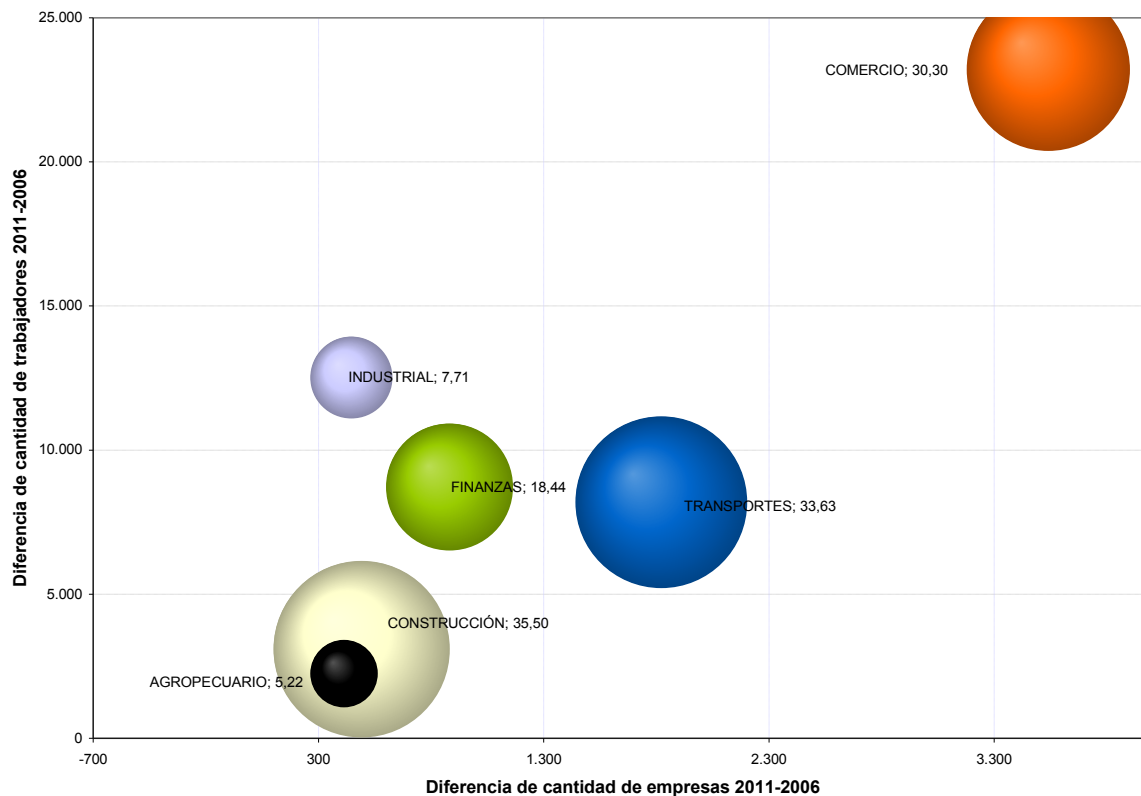


Fuente: MTySS en base a SIJyP. Actualizado a setiembre de 2011

En la gráfica 8 se sigue la misma lógica pero el tamaño de las burbujas representa la tasa de crecimiento de la cantidad de empresas registradas en cada sector económico (variación porcentual de la cantidad de empresas en 2011 en comparación con 2006, valor anotado al lado de la etiqueta de cada burbuja). El sector de la construcción es el que más creció en los cinco años analizados en cuanto a la cantidad de empresas, seguido de cerca por el rubro dedicado al transporte y las comunicaciones. El sector servicios –por el contrario- muestra

una tasa con signo negativo en cuanto a la cantidad de empresas existentes en 2011 en comparación con las existentes en 2006.

Gráfica 8. Crecimiento de cantidad de empleo y empresas registradas según grandes grupos de actividad económica (tamaño de las burbujas según crecimiento cantidad de empresas), 2011 en comparación con 2006.



Fuente: MTySS en base a SIJyP. Actualizado a setiembre de 2011

4. Evolución del entramado empresarial según tamaño

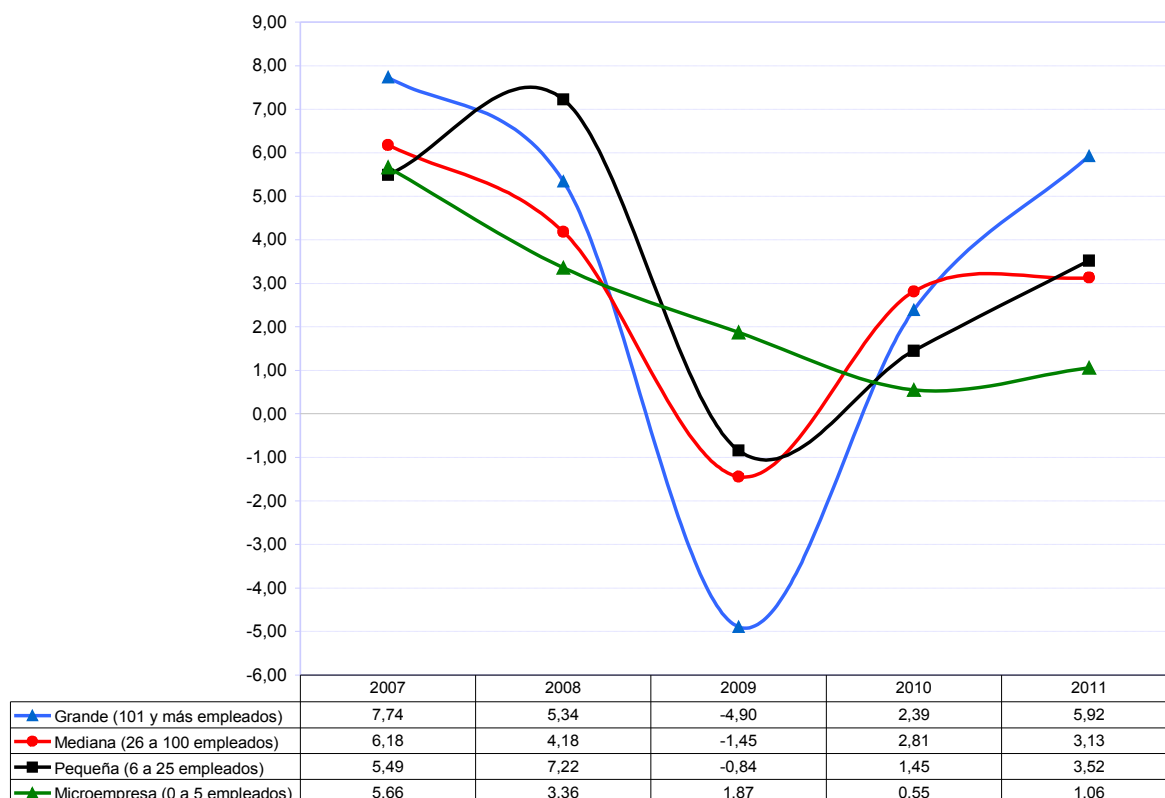
La evolución del entramado empresarial provincial puede en la serie temporal 2006-2011 puede mostrarse con mayor detalle clasificando los establecimientos económicos en función de su tamaño. Así, las empresas que presentan sus declaraciones juradas al ente recaudador fueron agrupadas en cuatro grandes grupos (grandes, medianas, pequeñas y microempresas) según la cantidad de empleados que registran.

Es importante tener en cuenta que el análisis que se realiza aquí no refiere a la magnitud del empleo (puestos de trabajo), sino a la cantidad de establecimientos económicos registrados en cada año. Otra advertencia metodológica importante para interpretar la información de este apartado, es que las cantidades menores o mayores de establecimientos económicos en cada categoría de tamaño no deben ser leídas exclusivamente en tanto mortandad o nacimiento de empresas⁸. Por el contrario, la disminución o aumento de empresas de una categoría puede estar relacionada con la pérdida o creación de puestos de trabajo, que hace que el establecimiento económico sea categorizado en otra de las cuatro opciones.

⁸ Para un análisis de mortandad y nacimientos de establecimientos económicos se requiere un análisis del panel de empresas, es decir, realizar un seguimiento de cada una de las empresas en la serie temporal.

En la gráfica 9 se muestran la tasa de crecimiento anual del promedio de empresas santafesinas agrupadas según tamaño. En la gráfica se puede observar que el impacto de la crisis financiera internacional es más agudo a medida que aumenta el tamaño de los establecimientos económicos.

Gráfica 9. Tasa de crecimiento anual del nivel de empresas según tamaño. Provincia de Santa Fe, 2006-2011



Fuente: MTySS en base a SIJyP. Actualizado a setiembre de 2011

En la tabla 7 se compara el promedio de 2011 (enero a setiembre incluido) con el promedio anual de 2006, de las cantidades anuales de establecimientos registrados en la provincia, la diferencia absoluta y la tasa de crecimiento entre esos dos años. La tasa de crecimiento más alta se observa en la cantidad de empresas de tamaño pequeño que crece casi al 18%, lo cual equivale a una diferencia absoluta de 1.403 establecimientos económicos más en 2011 que los existentes en 2006. Le sigue en importancia el crecimiento de empresas de tamaño grande: en 2011 hay 86 establecimientos más que en el año 2006. En números absolutos, las microempresas muestran la cifra de mayor crecimiento en el periodo.

Tabla 7. Cantidad anual de empresas registradas, diferencia absoluta y tasa de crecimiento de 2011 en comparación con 2006. Provincia de Santa Fe

Clasificación de establecimientos económicos según tamaño	Año	Promedio anual de cantidad de empresas	Diferencia absoluta 2011-2006	Tasa de crecimiento 2011-2006
Grande (101 y más empleados)	2006	504	86	17,06
	2011	590		
Mediana (26 a 100 empleados)	2006	2.251	351	15,59
	2011	2.602		
Pequeña (6 a 25 empleados)	2006	7.886	1.403	17,79
	2011	9.289		
Microempresa (0 a 5 empleados)	2006	36.277	4.734	13,05
	2011	41.011		

Fuente: MTySS en base a SIJyP. Actualizado a setiembre de 2011

Conclusiones

- El análisis del empleo provincial registrado en la serie temporal 2006-2011, permite observar una tendencia ascendente en la magnitud de la cantidad de puestos de trabajo y la cantidad de empresas registradas en el periodo analizado. En cinco años (de 2006 a 2011) la cantidad de empresas provinciales registradas crecieron casi 14% y la cantidad de puestos de trabajo crecieron 16%.
- A pesar del impacto de la crisis financiera internacional sobre el mercado laboral provincial observado en los promedios anuales de 2009, el proceso de recuperación culmina con un nivel de empleo registrado (en números absolutos) más alto que el existente en el año 2008. En setiembre 2011 (último mes con información confiable) la tasa de crecimiento del empleo registrado provincial es de 5,22%, lo cual equivale a 25.031 puestos de trabajo más que en el mes de setiembre de 2010.
- En los cinco años analizados la cantidad de empresas registradas en el Gran Rosario creció 16% y la cantidad de puestos de trabajo creció 20%, ambos valores más altos que los observados para el promedio anual provincial. En el caso del aglomerado urbano Gran Santa Fe, la cantidad de empresas registradas creció más (23%) que la cantidad de puestos de trabajo (14%) en 2011 con respecto a 2006.
- El sector comercial y el sector de transportes presentan tasas de crecimiento del empleo registrado durante todo el periodo analizado (2006-2011), a diferencia de los otros sectores económicos que muestran impactos diferenciados de la crisis financiera internacional en el promedio anual de 2009.

- En los cinco años transcurridos desde 2006 a 2011, el sector comercial fue el que más aumentó su nivel de empleo registrado y el sector de la construcción es el que más creció en cuanto a la cantidad de empresas.
- En los meses transcurridos de 2011, el sector que más creció en cantidad de puestos de trabajo es la construcción con una tasa promedio de 17,63%. A partir de diciembre de 2010 este sector –el más golpeado por la crisis financiera internacional– presenta tasas de crecimiento superiores al 10%, específicamente en el mes de setiembre de este año el empleo registrado de la construcción creció 19,7%, lo cual equivale a 5.645 puestos de trabajo más que el mismo mes del año anterior.
- La crisis financiera internacional también impactó diferencialmente a las regiones santafesinas. Las regiones II y V registraron tasas negativas en 2009 más altas que las obtenidas por las restantes regiones. La recuperación de la región II fue más lenta, lo cual se observa en el mantenimiento de una tasa negativa durante 2010. Sin embargo en setiembre de 2011, esta región alcanza una tasa de crecimiento del empleo registrado de 3,09%.
- La heterogeneidad del impacto de la crisis financiera internacional según aglomerados urbanos, regiones y grandes sectores de actividad económica; vuelve a evidenciarse al analizar el efecto en el entramado empresarial según tamaño. El efecto se vuelve más evidente a medida que crece el tamaño del establecimiento económico.