



PROVINCIA DE SANTA FE  
Ministerio de Salud

## **Sala de Situación de Salud de Rosario**

**Análisis de Situación de Salud de la población de la localidad de  
Tostado en el año 2012.**

**Primer avance**

**Provincia de Santa Fe  
setiembre 2012**



## Contenido

Introducción.....	4
Descripción de la localidad.....	4
El área temática y el problema de investigación.....	5
Justificación .....	5
Objetivo general y objetivos específicos .....	5
Marco conceptual.....	6
Diseño metodológico y Operacionalización de términos, indicadores y fuentes de información .....	8
Resultados.....	8
Estructura Poblacional.....	8
Población total por sexo y grupo etáreo.....	8
Distribución de la Población según su ubicación en la ciudad y el campo.....	10
Población de 10 años o más por condición de alfabetismo.....	12
Natalidad.....	13
Fecundidad.....	15
Tasa de Fecundidad General (TFG) para el año 2010 .....	15
La fecundidad específica por edad 2010 .....	17
Fecundidad Global (TFG) 2010 .....	18
Mortalidad general y por edad.....	19
Migración.....	20
Pueblos originarios.....	23



PROVINCIA DE SANTA FE  
Ministerio de Salud

Situación de ocupación y trabajo.....	24
Instrucción formal.....	26
Establecimientos educativos.....	28
Infraestructura habitacional .....	29
Necesidades Básicas Insatisfechas.....	29
Saneamiento. ....	30
Calidad de los materiales de la vivienda (CALMAT) .....	31
Emprendimientos productivos .....	32
Agropecuarios extensivos/intensivos .....	32
Anexo I .....	33
Anexo II.....	40
Bibliografía.....	41



PROVINCIA DE SANTA FE  
Ministerio de Salud

## Introducción

Se presenta a continuación el primer avance del Análisis de Situación de Salud (ASIS) de la población de la localidad de Tostado.

El mismo se enmarca en el Proyecto de Emergencia para la Prevención, Vigilancia y Control de Enfermedades tipo Influenza H1N1, el cual prevé financiar investigaciones operativas a SDSS que cumplieron con 100% de la certificación de actividades durante el año 2011 (Ministerio de Salud de la Nación. Unidad de Financiamiento Internacional de Salud –UFIS-, circular N-9 18/2012).

## Descripción de la localidad

Tostado se encuentra al noroeste de la Provincia de Santa Fe, a 350 km. de su capital, es cabecera del departamento 9 de Julio cuya población es de 29.299 habitantes (según estadísticas del IPEC en 2010), correspondiendo a la ciudad de Tostado 13.446 habitantes.



El departamento 9 de Julio limita al este con el departamento Vera, al sur con el departamento San Cristóbal, al norte con la provincia de Chaco y al oeste con la provincia de Santiago del Estero. Es una zona cuya economía está basada en la producción primaria agropecuaria, aún así según los censos 1998 y 2002 la población rural ha disminuido en un 35%, concentrándose en los pueblos

Tostado es una ciudad y municipio, recibió estatus de comuna el 8 de agosto de 1908 y fue declarada ciudad el 31 de diciembre de 1970.

Se pretende realizar un ASIS que dé cuenta de los diversos problemas de s-e-c en esta localidad particularmente enfatizando en los efectos a nivel de poblacional que tienen los procesos económicos-productivos de esta localidad y su región. En este sentido se trataría de un ASIS que parte del conocimiento que la Sala tiene del problema puntual vinculado con el acopio de granos en el casco urbano de la localidad de Tostado.



PROVINCIA DE SANTA FE  
Ministerio de Salud

## **El área temática y el problema de investigación**

El área temática del presente proyecto es la situación de salud de la población de la localidad Tostado, provincia de Santa Fe, durante el año 2012 y su relación con los diferentes niveles de determinación.

Como problemas a investigar se plantean los siguientes:

- ¿Cuáles son los principales problemas de salud-enfermedad-cuidado (s-e-c) de la población de la localidad Tostado?
- ¿De qué modo inciden los diferentes determinantes de la salud sobre dicha problemáticas de s-e-c?
  - Sociales, económicos y demográficos.
  - Ambientales.
  - Capital simbólico-social.
  - Respuesta social a los problemas de s-e-c.
- ¿Cuál es la situación de salud-enfermedad-cuidado de la población de la localidad de Tostado en comparación con la situación general de la provincia?

## **Justificación**

El proyecto surge de la necesidad de conocer la situación de s-e-c de la población de la localidad de Tostado, con el objeto de producir información para la toma de decisiones e identificar nudos problemáticos a profundizar en posteriores investigaciones.

Contar con un ASIS contribuye a mejorar la coherencia entre la planificación y los reales problemas de la población, como también a disponer de indicadores que posibiliten el monitoreo y la evaluación de las intervenciones.

## **Objetivo general y objetivos específicos**

El objetivo general de la investigación es describir la situación de s-e-c de la población de la localidad de Tostado, para el año 2010 a través del análisis de los diferentes determinantes de la salud.

Los objetivos específicos son:

- Caracterizar los determinantes sociales, económicos y demográficos.



PROVINCIA DE SANTA FE  
Ministerio de Salud

- Caracterizar los determinantes ambientales.
- Caracterizar el capital simbólico y social de la población de la localidad de Tostado.
- Caracterizar la respuesta social a los problemas de s-e-c en la localidad de Tostado.
- Identificar y caracterizar los diversos problemas de s-e-c de la población de la localidad de Tostado.

## **Marco conceptual**

El presente trabajo busca apoyo en los siguientes conceptos:

*Determinantes sociales de la salud:* los determinantes sociales de la salud son las circunstancias en que las personas nacen, crecen, viven, trabajan y envejecen, incluido el sistema de salud. Esas circunstancias son el resultado de la distribución del dinero, el poder y los recursos a nivel mundial, nacional y local, que depende a su vez de las políticas adoptadas. Los determinantes sociales de la salud explican la mayor parte de las inequidades sanitarias, esto es, de las diferencias injustas y evitables observadas en y entre los países en lo que respecta a la situación sanitaria. En respuesta a la creciente preocupación suscitada por esas inequidades persistentes y cada vez mayores, la Organización Mundial de la Salud estableció en 2005 la Comisión sobre Determinantes Sociales de la Salud, para que ofreciera asesoramiento respecto a la manera de mitigarlas.

Revisando la bibliografía se pueden encontrar diversas conceptualizaciones en torno a los determinantes en salud. La OMS (2009) habla de “determinantes sociales en salud” como “las circunstancias en que las personas nacen, crecen, viven, trabajan y envejecen, incluido el sistema de salud. Esas circunstancias son el resultado de la distribución del dinero, el poder y los recursos a nivel mundial, nacional y local, que depende a su vez de las políticas adoptadas”.

*Capital simbólico y social:* se da el nombre de capital a los recursos puestos en juego en los diferentes campos: capital económico, capital cultural, capital simbólico y capital social (Bourdieu 1979). Por esta misma razón, el campo funciona también como mercado de bienes materiales o simbólicos. Bourdieu introduce de hecho una cuarta



PROVINCIA DE SANTA FE  
Ministerio de Salud

especie de capital: el capital simbólico. Se trata de ciertas propiedades que parecen inherentes a la persona misma del agente, como la autoridad, el prestigio, la reputación, el crédito, la fama, la notoriedad, la honorabilidad, el buen gusto, etc. Así entendido, el capital simbólico “no es más que el capital económico o cultural en cuanto conocido y reconocido”.

Respuesta social a los problemas de s-e-c: acciones en busca de objetivos vitales en distintos tiempos y escenarios. La misma incluye la respuesta de la medicina oficial, como las prácticas de auto cuidados y las llamadas prácticas “tradicionales” (Morales Lira. 1995).

Problemas de s-e-c: consideramos el proceso de salud-enfermedad-cuidado como un fenómeno colectivo, cuya producción social plantea que el proceso biológico asume formas históricas específicas a partir de su articulación con procesos políticos, económicos, culturales e ideológicos de un sistema social.

En este sentido, Laurell (1986) plantea que “lo social tiene una jerarquía distinta que lo biológico en la determinación del proceso salud-enfermedad”. Esto significa que cada grupo social tendrá un particular modo de enfermar y morir, y que estas particularidades son explicables a partir de su carácter histórico social.

Castellanos (1990) plantea que los procesos de salud y enfermedad son una expresión de las condiciones de vida de los diferentes grupos poblacionales y la explicación de los problemas de salud-enfermedad se rigen por los procesos de reproducción social de las condiciones objetivas de existencia, es decir calidad de vida. Entonces el abordaje de los problemas de este espacio se debe hacer teniendo en cuenta que surgen de la interrelación de todos los momentos que componen el proceso de reproducción social (biológico, ecológico, cognitivo, de inserción en el proceso productivo) que constituyen las condiciones de vida de los grupos poblacionales y cualquier hecho que involucre a uno está afectando a todos.



PROVINCIA DE SANTA FE  
Ministerio de Salud

## **Diseño metodológico y Operacionalización de términos, indicadores y fuentes de información**

El presente ASIS es desarrollado a partir de un abordaje descriptivo y de corte transversal, apelando a datos obtenidos de fuentes secundarias.

En el Anexo I se presenta la modalidad a utilizar para operacionalizar conceptos, los indicadores que se utilizan para dar cuenta de ellos y las fuentes a consultar.

### **Resultados**

A continuación se presenta el análisis de los indicadores de los determinantes sociales, económicos y demográficos de la población de Tostado.

La **unidad analizada** es la localidad de Tostado, utilizándose cuando es pertinente la comparación con los datos departamentales y provinciales.

Las **fuentes secundarias** a partir de las que se realiza el presente informe son: el Censo Nacional de Población, Hogares y Viviendas 2010 y 2001 (cuando la información del último censo con este nivel de desagregación no está disponible), el Censo Nacional Agropecuario 2002, Datos del Ministerio de Educación de la Provincia y de la Dirección General de Estadística de Salud de la Provincia de Santa Fe.

### ***Estructura Poblacional***

#### ***Población total por sexo y grupo etáreo***

**Tabla Nº 1:** Proyección de población de la localidad de Tostado, año 2010, basada en los datos censales del Censo Nacional de Población y Vivienda 2001.

<b>POBLACION 2010</b>			
<b>EDAD</b>	<b>TOTAL</b>	<b>VARONES</b>	<b>MUJERES</b>
0 año	352	181	171
1 a 4 años	1307	667	640
5 a 9 años	1675	847	828
10 a 14 años	1621	795	826
15 a 19 años	1479	741	738
20 a 24 años	1245	628	617
25 a 29 años	1025	470	555





PROVINCIA DE SANTA FE  
Ministerio de Salud

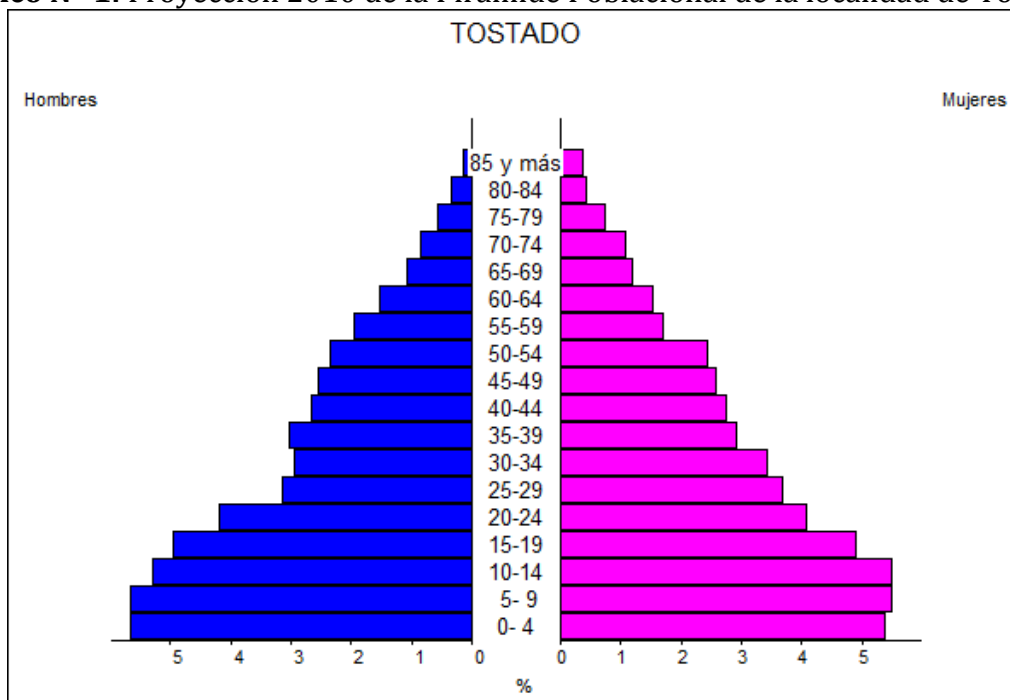
30 a 34 años	956	440	516
35 a 39 años	898	454	444
40 a 44 años	816	401	415
45 a 49 años	777	384	393
50 a 54 años	725	355	370
55 a 59 años	554	295	259
60 a 64 años	464	230	233
65 a 69 años	349	163	185
70 a 74 años	295	130	165
75 a 79 años	201	85	116
80 a 84 años	121	52	69
85 a 89 años	65	19	46
90 a 94 años	16	5	10
95 a 99 años	4	0	4
100 años y mas	0	0	0
<b>TOSTADO</b>	<b>14944</b>	<b>7344</b>	<b>7600</b>

FUENTE: INDEC - IPEC, Censo Nacional de Población, Hogares y Viviendas 2001.



PROVINCIA DE SANTA FE  
Ministerio de Salud

**Gráfico N° 1: Proyección 2010 de la Pirámide Poblacional de la localidad de Tostado.**



La pirámide poblacional de Tostado tiene característica de una población joven, con base ancha y grupos numerosos entre las edades de 0 a 19 años tanto para los hombres como para las mujeres.

### ***Distribución de la Población según su ubicación en la ciudad y el campo***

**Tabla N° 2: Población urbana y rural de la localidad de Tostado (comparativo con departamento 9 de julio y otras localidades), 2001**

DEPARTAMENTO NUEVE DE JULIO	TOTAL	URBANA	%	RURAL	%
Departamento	28.273	22.304	79%	5.969	21%
Localidad Tostado	14.273	13.446	94%	827	6%
Otras localidades	14.000	8.858	79%	5.142	21%

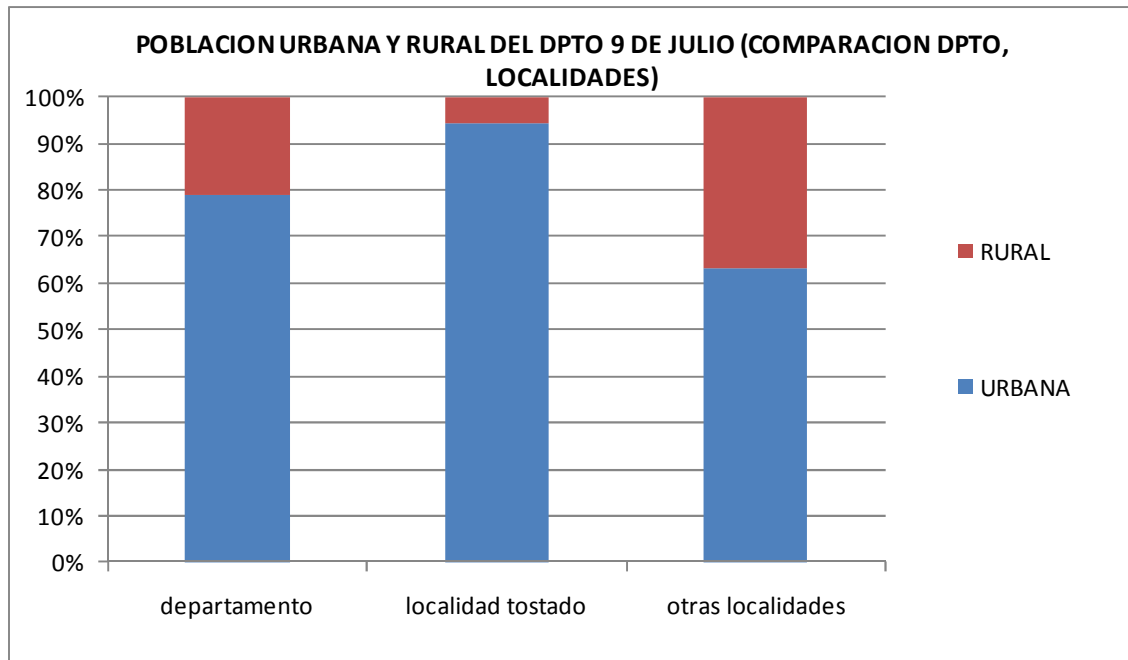
FUENTE: INDEC - IPEC, Censo Nacional de Población, Hogares y Viviendas 2001.

Tostado es una localidad fundamentalmente urbana donde el 94% de su población vive en la ciudad y el 6% vive en el campo. Mientras que otras localidades llegan a un 21% promedio de su población en el área rural.



PROVINCIA DE SANTA FE  
Ministerio de Salud

**Gráfico N° 2:** Población rural y urbana de la localidad de Tostado (comparativo con departamento 9 de julio y otras localidades), 2001



**FUENTE:** INDEC - IPEC, Censo Nacional de Población, Hogares y Viviendas 2001.



PROVINCIA DE SANTA FE  
Ministerio de Salud

### ***Población de 10 años o más por condición de alfabetismo***

El departamento 9 de Julio es para este indicador el más desfavorecido teniendo un 8% de analfabetos en su población mayor de 10 años. El promedio provincial de analfabetismo es del 2% con un rango según departamento de 1 al 8%.

**Tabla Nº 3:** Población no alfabetizada mayor a 10 años de la localidad de Tostado (comparativo con departamento 9 de julio y otras localidades), 2001

LOCALIDADES	NO ALFABETIZADOS	POBLACIÓN TOTAL	%
MONTEFIORE	31	261	4%
GREGORIA PEREZ DE DENIS	162	1.593	5%
SANTA MARGARITA	128	985	5%
JUAN DE GARAY	3	74	6%
TOSTADO	630	11.089	8%
GATO COLORADO	190	1.052	9%
POZO BORRADO	87	1.156	10%
VILLA MINETTI	375	3.721	10%
SAN BERNARDO	53	623	12%
ESTEBAN RAMS	14	287	13%
LOGROÑO	32	673	18%
<b>TOTAL DEPARTAMENTO</b>	<b>1705</b>	<b>21.514</b>	<b>8%</b>

FUENTE: INDEC - IPEC, Censo Nacional de Población, Hogares y Viviendas 2001

Dentro del departamento 9 de Julio existe una gran heterogeneidad según la localidad con un rango que va entre el 4 y el 18% de su población mayor de 10 años no alfabetizada. Tostado tiene un porcentaje similar a la media departamental (8%). Esto se puede vincular a que su población representa el 52% de la población del departamento.



## ***Natalidad***

### **Análisis de los nacimientos ocurridos en la ciudad de Tostado durante el año 2010.**

Para este apartado la fuente utilizada fue el Certificado de nacido vivo. El mismo goza de ciertos atributos respecto de otras fuentes consultadas, lo que posibilita ampliar el universo de análisis: además de ser más fiable y completa, es de “amplia cobertura”, pues es confeccionada ante cualquier nacimiento atendido en una institución de salud, independientemente que sea del sector público o del privado.

### **Nacimientos según edad de la madre**

En la siguiente tabla se presentan los nacimientos ocurridos en la ciudad de Tostado, en el departamento 9 de Julio y el total de la provincia de Santa Fe, según residencia y según edad de la madre al momento del parto. El grupo etáreo contemplado es el de los 10 a 49 años

**Tabla Nº 4:** Nacidos Vivos según residencia habitual y edad de la madre al momento del parto, total provincia, departamento 9 de julio y ciudad de Tostado. Año 2010

Nacimientos años 2010	Edad de la madre														
	10 a 14 años		15 a 19 años		20 a 29 años		30 a 39 años		40 a 49 años		otras		Total		
	Total	%	Total	%	Total	%	Total	%	Total	%	Total	%			
<b>Total Provincial</b>	365	0,7	9002	17	242	76	45,9	179	96	34	8	2,4	18	0,1	5293
<b>Dpto. 9 de julio</b>	7	1,2	148	25,6	255	44,2	151	26,2	16	2,8					577
<b>Ciudad de Tostado</b>	4	1,1	87	24,4	166	46,5	90	25,2	10	2,8					357

**Fuente:** Ministerio de Salud. Dirección Provincial de Planificación, Control de Gestión y Estadística. Dirección General de Estadística de Salud. Elaboración: SDSS.

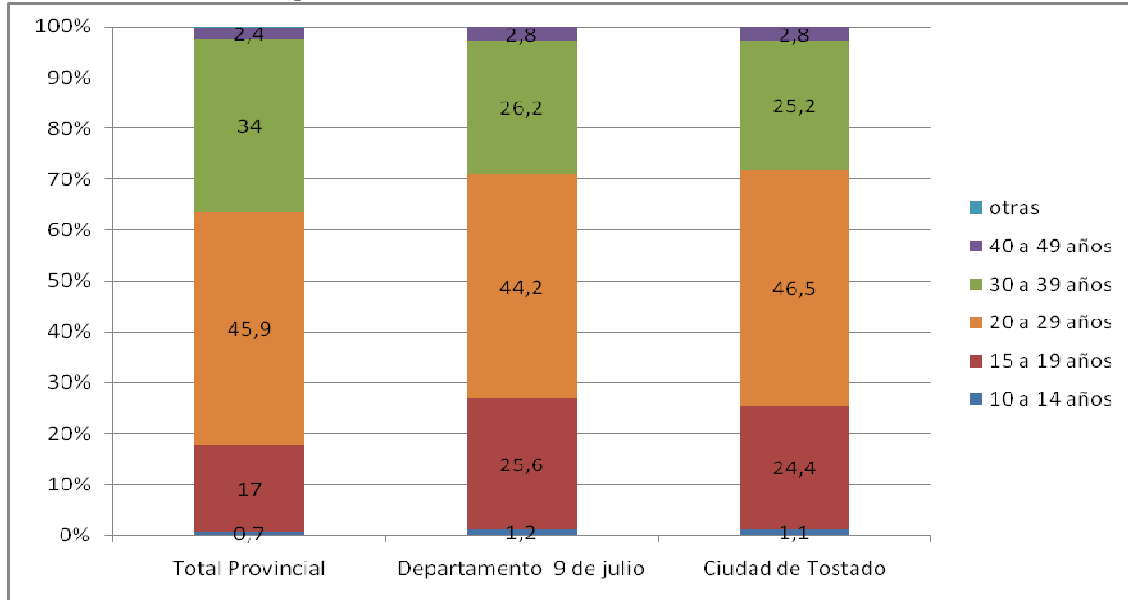
En 2010 se registraron 377 nacidos vivos correspondiente a residencia materna en la ciudad de Tostado, 577 nacidos vivos al departamento 9 de Julio y 52.935 a la provincia de Santa Fe. Según grupo etáreo de la madre, el porcentaje más alto de nacimientos correspondió a mujeres entre los 20 y 29 años tanto a nivel de las madres



PROVINCIA DE SANTA FE  
Ministerio de Salud

residentes en la ciudad de Tostado (45,9%), en el departamento (44,2%) y la provincia (46%).

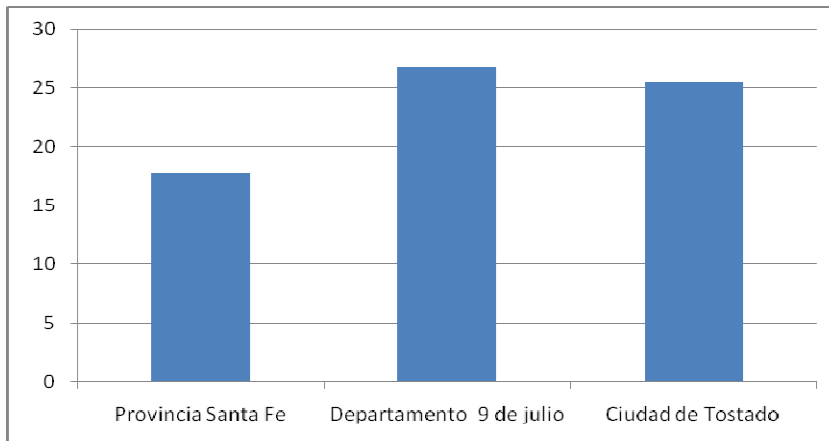
**Gráfico Nº 3:** Porcentaje de Nacidos Vivos según residencia habitual y edad de la madre al momento del parto. Provincia de Santa Fe. Año 2010.



**Fuente:** Ministerio de Salud. Dirección Provincial de Planificación, Control de Gestión y Estadística. Dirección General de Estadística de Salud. Elaboración: SDSS.

### El embarazo en mujeres menores de 20 años: “embarazo adolescente”

**Gráfico Nº 4:** Porcentaje de Nacidos Vivos para las madres de 10 a 19 años, según residencia habitual de las mismas. Provincia de Santa Fe. Año 2010.



**Fuente:** Ministerio de Salud. Dirección Provincial de Planificación, Control de Gestión y Estadística. Dirección General de Estadística de Salud. Elaboración: SDSS.

Para la provincia de Santa Fe 2010 los nacidos vivos de mujeres menores de 20 años, grupo habitualmente asociado al “embarazo adolescente”, fue de 9.367 nacimientos,



PROVINCIA DE SANTA FE  
Ministerio de Salud

representando el 17,7% de los nacimientos de la provincia. El valor provincial supera en más de dos puntos a la media nacional del 2009, con 15,6%<sup>1</sup>, y se ubica por encima de los países de la región que presentaron los mejores resultados en 2010 (16%)<sup>2</sup>.

El departamento 9 de Julio presenta un porcentaje por encima de la media provincial (26,86%), por su parte la ciudad de Tostado presenta un porcentaje por encima de la media provincial e inferior al departamento (24,4%).

Al interior de este grupo etéreo cabe diferenciar dos subgrupos: el de las “mujeres niñas”, de 10 a 14 años (0,7% de los nacidos vivos totales en la provincia) y el de “mujeres adolescentes”, de 15 a 19 años (17% de los nacidos vivos totales en la provincia). Los departamentos provinciales que presentan los mayores porcentajes en el primer subgrupo (“mujeres niñas”) coinciden con los que presentan mayores porcentajes en el segundo (“mujeres adolescentes”). Entre estos departamentos se encuentra 9 de Julio con un porcentaje de 1,2% para el subgrupo “mujeres niñas” y 25,6% para “mujeres adolescentes”.

La ciudad de Tostado presenta porcentajes correspondientes a las “mujeres niñas” y el de “mujeres adolescentes” (1,1% y 24,4%) por encima de la media provincial e inferiores a los porcentajes del departamento 9 de julio.

## ***Fecundidad***

### **Tasa de Fecundidad General (TFG<sup>3</sup>) para el año 2010**

La Tasa de Fecundidad General expresa la cantidad de nacimientos casa 1.000 mujeres en edad fértil. Si bien se relaciona con las características biológicas de la población, se

---

<sup>1</sup> Sistema estadístico de salud, Estadísticas vitales, información básica año 2009. Ministerio de Salud de la Nación. <http://www.deis.gov.ar/Publicaciones/Archivos/Serie5Nro53.pdf>

<sup>2</sup> Salud y bienestar de los adolescentes y jóvenes: una mirada integral. Antonio Arroyo, Hugo et. al.; compilado por Pasqualini, Diana y Llorens, Alfredo. Primera edición. Buenos Aires. Organización Panamericana de la Salud (OPS) 2010.

<sup>3</sup> Ver Anexo



PROVINCIA DE SANTA FE  
Ministerio de Salud

encuentra fuertemente determinada por las condiciones sociales, culturales y económicas de la misma. Refleja representaciones y prácticas del entorno cultural y económico acerca del lugar y la función de la mujer en una sociedad y de las oportunidades y motivaciones para la procreación. Por su parte los cambios en la fecundidad ejercen una influencia directa de la estructura demográfica de una región.

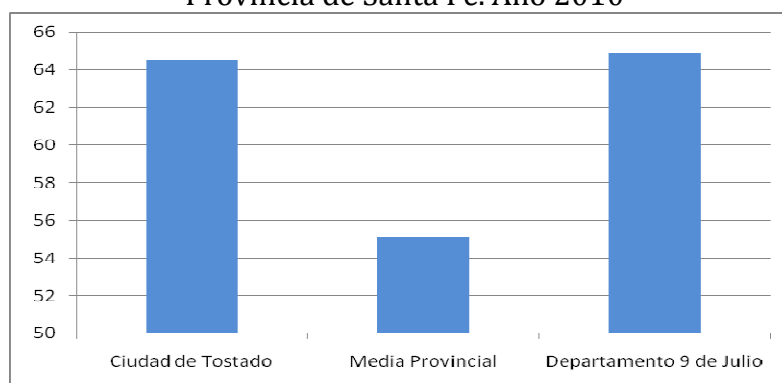
La TFG estimada por el INDEC para la Argentina en 2010 es de 69,6 (casi 70 nacimientos cada 1.000 mujeres en edad fértil)<sup>4</sup>.

La TFG estimada por el INDEC para la Argentina en 2010 es de 69,6 (casi 70 nacimientos cada 1.000 mujeres en edad fértil)<sup>5</sup>.

**Tabla Nº 5:** Tasa de Fecundidad General por cada 1000 mujeres de 10 a 49 años, Ciudad de Tostado, departamento 9 de Julio, provincia de Santa Fe. Año 2010.

Tasa General de Fertilidad	
Ciudad de Tostado	64,53
Media Provincial	55,11
Departamento 9 de Julio	64,9

**Gráfico Nº 5:** Tasa de Fecundidad General por cada 1000 mujeres de 10 a 49 años, ciudad de Tostado, departamento 9 de Julio, y media provincial. Provincia de Santa Fe. Año 2010



**Fuente:** Ministerio de Salud. Dirección Provincial de Planificación, Control de Gestión y Estadística. Dirección General de Estadística de Salud. Ministerio de Gobierno. IPEC. Provincia de Santa Fe. Elaboración: SDSS

<sup>4</sup> INDEC: Estimaciones y proyecciones nacionales de población por sexo y edad 1950-2015. Tasa global y general de fecundidad, tasa bruta y neta de reproducción y edad media de la fecundidad. [http://www.indec.gov.ar/principal.asp?id\\_tema=165](http://www.indec.gov.ar/principal.asp?id_tema=165)

<sup>5</sup> INDEC: Estimaciones y proyecciones nacionales de población por sexo y edad 1950-2015. Tasa global y general de fecundidad, tasa bruta y neta de reproducción y edad media de la fecundidad. [http://www.indec.gov.ar/principal.asp?id\\_tema=165](http://www.indec.gov.ar/principal.asp?id_tema=165)





PROVINCIA DE SANTA FE  
Ministerio de Salud

Con una fecundidad general promedio de 55,11 para toda la provincia en 2010 (casi 15 puntos por debajo de la media nacional para el mismo período).

Por encima del nivel provincial se encuentran el departamento 9 de Julio (64,90) y la ciudad de Tostado (64,53)

### La fecundidad específica por edad 2010

**Tabla N°6:** Tasa de Fecundidad Específica por edad cada 1000 mujeres, ciudad de Tostado, Provincia de Santa Fe 2010

Partos según edad materna residentes en Tostado 2010		Población	Tasa de fecundidad por grupo etáreo
Edad materna	Total		
10 a 14 años	4	826	4,84
15 a 19 años	87	738	117,89
20 a 24 años	91	617	147,49
25 a 29 años	75	555	135,14
30 a 34 años	66	516	127,91
35 a 39 años	24	444	54,05
40 a 44 años	10	415	24,10
45 a 49 años	0	393	0

**Fuente:** Ministerio de Salud. Dirección Provincial de Planificación, Control de Gestión y Estadística. Dirección General de Estadística de Salud. Ministerio de Gobierno. IPEC. Provincia de Santa Fe.  
Elaboración: SDSS



**Tabla N° 7:** Tasa de Fecundidad Especifica por edad para la población femenina de 10 a 14 años y de 15 a 19 años, departamento 9 de julio. Provincia de Santa Fe. Años 2001, 2005 y 2010.

	Edad	TFE		
		2001	2005	2010
Departamento 9 de Julio	10 a 14 años	6,91	3,95	4,31
	15 a 19 años	125,48	115,44	102,78
<b>Total Provincia</b>	<b>10 a 14 años</b>	<b>2,83</b>	<b>2,64</b>	<b>2,89</b>
	<b>15 a 19 años</b>	<b>67,16</b>	<b>65,64</b>	<b>66,81</b>

**Fuente:** Ministerio de Salud. Dirección Provincial de Planificación, Control de Gestión y Estadística. Dirección General de Estadística de Salud. Ministerio de Gobierno. IPEC. Provincia de Santa Fe. Elaboración: SDSS

## Fecundidad Global (TFG)<sup>6</sup> 2010

Se presenta la Tasa Global de Fecundidad para el año 2010. La diferencia con la Tasa de Fecundidad General (TFG) previamente analizada (la que refleja la cantidad de nacimientos casa 1.000 mujeres en edad fértil), es que la Tasa Global de Fecundidad (TGF) es un indicador de las posibilidades de reemplazo o renovación de una población por vía de la natalidad. Cuando el valor desciende por debajo de 2,1 hijos/mujer, la población no puede asegurar su reemplazo o renovación por la vía de la natalidad.

Según el INDEC la TGF estimada para la argentina en 2010 era de 2,3 (sería esperable que cada mujer para ese período haya contribuido en promedio con 2,3 hijos)<sup>7</sup>

---

<sup>6</sup> **Tasa Global de Fecundidad (TGF):** es el número promedio de hijas e hijos que nacerían de una mujer de una cohorte hipotética de mujeres que durante su vida fértil tuvieron sus hijos de acuerdo a las tasas de fecundidad por edad de

un determinado período de estudio (normalmente de un año determinado) y no estuvieran expuestas a riesgos de mortalidad desde el nacimiento hasta el término del período fértil. Su cálculo se da por la suma de las tasas específicas de fecundidad por grupos quinquenales de edades de las mujeres entre 15 y 49 años, multiplicado por 5. Las tasas específicas se calculan haciendo el cociente entre el total de hijos tenidos por las mujeres de un grupo quinquenal y el total de mujeres de ese grupo de edades.

<sup>7</sup> INDEC: Estimaciones y proyecciones nacionales de población por sexo y edad 1950-2015. Tasa global y general de fecundidad, tasa bruta y neta de reproducción y edad media de la fecundidad. [http://www.indec.gov.ar/principal.asp?id\\_tema=165](http://www.indec.gov.ar/principal.asp?id_tema=165)



PROVINCIA DE SANTA FE  
Ministerio de Salud

Para la provincia de Santa Fe, en 2010, era esperable un valor de 2,06 hijos promedio por cada mujer. Según se observa la TGF provincial está levemente por debajo de lo adecuado para asegurar el recambio poblacional y más abajo aún de la media nacional.

A su vez, se observan diferencias al interior de la provincia la TGF del departamento 9 de Julio es de 2,47 superior a la TGF provincial y nacional.

La tasa global de fecundidad para la ciudad de Tostado es superior a la del departamento siendo su valor de 3,6 hijos/mujer.

### ***Mortalidad general y por edad***

En la localidad de Tostado, en el año 2011 se registraron 111 defunciones generales (tasa 7,43 defunciones por mil). La tasa mayor se observa en la población mayor de 65 años (61,85).

**Tabla N° 8:** Defunciones generales de residentes de la localidad de Tostado por grupo etáreo. Totales y porcentajes. Año 2010.

<b>Edad al momento de la defunción</b>	<b>Total</b>	<b>Tasa</b>
<1	1	2,84
1-4	1	0,77
5-14	0	0,00
15-64	44	4,92
65 y más	65	61,85
<b>Total</b>	<b>111</b>	<b>7,43</b>

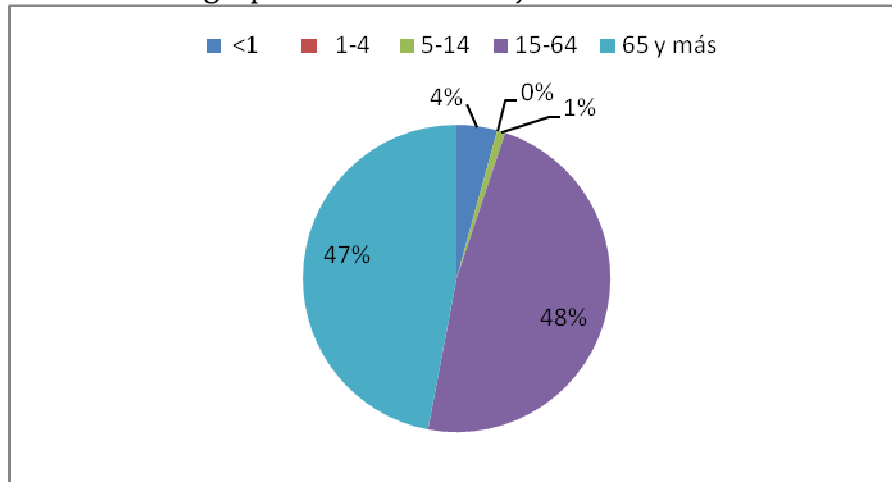
**Fuente:** Ministerio de Salud. Dirección Provincial de Planificación, Control de Gestión y Estadística. Dirección General de Estadística de Salud. Ministerio de Gobierno. IPEC. Provincia de Santa Fe.

Elaboración: SDSS



PROVINCIA DE SANTA FE  
Ministerio de Salud

**Gráfico N° 6:** Defunciones generales de residentes de la localidad de Tostado por grupo etáreo. Porcentajes. Año 2011.



**Fuente:** Ministerio de Salud. Dirección Provincial de Planificación, Control de Gestión y Estadística. Dirección General de Estadística de Salud. Ministerio de Gobierno. IPEC. Provincia de Santa Fe. Elaboración: SDSS

## ***Migración***

### **Residentes en la provincia de Santa Fe que en 2005 vivían en otras provincias.**

La cantidad de residentes en el año 2010 en la provincia de Santa Fe que cinco años antes – en 2005 - lo hacían en otras provincias argentinas es de 64.510 personas lo que implica el 2,2 por ciento del total de la población de la 2 Provincia. A este porcentaje se le puede agregar el 0,35 por ciento de personas llegadas del exterior en este período. Una vez más se aclara que esta población llegada del exterior no necesariamente es nacida en otros países, sino que son personas que en 2005 no residían en el territorio santafesino y ni argentino.

### **Habitantes que en 2005 no residían en Santa Fe. Por provincias año 2010.**

En la Provincia de Santa Fe las personas que hace cinco años habitaban en la provincia de Buenos Aires son el grupo poblacional más importante ya que explican el 24,2 del total de habitantes provenientes de otras provincias en el período 2005 / 2010. Le siguen en importancia quienes residían en la provincia de Córdoba con el 16,9 por ciento. En tercer lugar se ubican quienes habitaban en la provincia de Entre Ríos con el 13,3 por ciento del total.



PROVINCIA DE SANTA FE  
Ministerio de Salud

Le suceden en cuarto lugar los que tenían residencia en la provincia de Chaco con el 10,5 por ciento del total. En quinto lugar se ubican quienes habitaban en la Capital Federal, con el 8,3 por ciento. En el sexto aparecen quienes hace cinco años residían en la provincia de Corrientes, con el 6,8 por ciento. Quienes vivían en Santiago del Estero ocupan el séptimo lugar con el 4,8 por ciento.

En el octavo puesto se ubican quienes hace cinco años residían en la provincia de Formosa con el 2,3 por ciento, en el noveno lugar se encuentran quienes habitaban en la provincia de Misiones con el 2 por ciento, en tanto que el décimo lugar es ocupado por quienes hace cinco años vivían la provincia de Salta, con el 1,7 por ciento.

Posteriormente siguen las provincias de Mendoza, Tucumán, Chubut, Neuquén, San Luís, Jujuy, Santa Cruz, Río Negro, Tierra del Fuego, Antártida e Isla del Atlántico Sur, San Juan, La Pampa, Catamarca y La Rioja. Cada una de estas provincias aporta en cifras concretas menos de mil habitantes, y entre todas alcanzan al 8,9 por ciento del total de personas que hace cinco años vivían en otra provincia y ahora lo hacen en Santa Fe.

**En 2005 vivían en territorio santafesino y en 2010 lo hacían en otras provincias.**

Es interesante saber cuántos residentes que en 2005 habitaban la provincia de Santa Fe lo hacen hoy en otras provincias argentinas y en cuáles.

Según datos del último Censo Nacional (octubre de 2010) 56.295 personas que en 2005 vivían en territorio santafesino hoy lo hacen en otras regiones de la República.

El 29,1 por ciento de las personas que en 2005 residían en la provincia de Santa Fe lo hacen ahora en la provincia de Buenos Aires, le siguen en cantidad la provincia de Córdoba, con el 25,5 por ciento. En tercer lugar, como receptora de personas que en 2005 residían en Santa Fe se ubica la provincia de Entre Ríos, con el 8,8 por ciento.

La cuarta provincia receptora de habitantes que tuvieron previamente como lugar de residencia a la provincia de Santa Fe es la Capital Federal o Ciudad Autónoma de Buenos Aires, con el 7,9 del total. En el quinto lugar se ubica la provincia de Chaco, con el 4,4 por ciento. En el sexto lugar aparece la provincia de Corrientes, con el 3,6 por ciento. Octava aparece la provincia de Mendoza, con la particularidad de que es la primera, a excepción de la Capital Federal, en donde aparecen “ex residentes de la provincia de Santa Fe” viviendo en una provincia no limítrofe. De todas maneras la participación de “ex residentes en Santa Fe” en Mendoza en el total es bastante



PROVINCIA DE SANTA FE  
Ministerio de Salud

escasa, apenas del 2 por ciento. Con porcentajes similares le siguen las provincias de Chubut y Misiones (1,9 por ciento). Porcentajes muy bajos de habitantes que en 2005 residían en Santa Fe presentan – en el orden que siguen - las provincias de: Santa Cruz, Río Negro, San Luís, Neuquén, Salta, Tierra del Fuego, Tucumán, Formosa, San Juan, Jujuy, La Pampa, La Rioja y Catamarca.

**Tabla N° 9:** Porcentaje de inmigración de la población de Tostado. Provincia de Santa Fe. Año 2001

	<b>Población de Tostado censo 2001</b>	<b>Población que actualmente reside en Tostado y en 1996 residía en otra localidad</b>	<b>% de inmigración</b>
Total	12689	891	7,0
Varones	6204	459	7,4
Mujeres	6.485	432	6,7

**FUENTE:** INDEC - IPEC, Censo Nacional de Población, Hogares y Viviendas 2001



PROVINCIA DE SANTA FE  
Ministerio de Salud

**Tabla N° 10:** Composición de la población migrante de la localidad de Tostado según grupo de edad. Año 2001

Grupo etáreo	Porcentaje sobre total de inmigración
5 a 19 años	33,67
20 a 64 años	60,72
mayores de 64 años	5,61

FUENTE: INDEC - IPEC, Censo Nacional de Población, Hogares y Viviendas 2001

## ***Pueblos originarios***

**Tabla N° 11:** Población indígena o descendiente de pueblos originarios Provincia de Santa Fe Año 2001- 2010

	CENSO 2001	CENSO 2010
Total	64.154	48.265

(1) Se excluyen los hogares y la población censados en la calle.

**Fuente:** INDEC - IPEC, Censo Nacional de Población, Hogares y Viviendas 2001-2010

Se observa, al comparar la información de los dos últimos censos, que la población indígena o descendiente de pueblos originarios en la Provincia se redujo en un 25%.

**Tabla N°12:** Hogares y población censada en los hogares donde alguna persona se reconoció como descendiente o perteneciente a un pueblo indígena por pueblo indígena según localidad. Departamento Nueve de Julio. Año 2001

		CHANE	DIAGUITAS CALCHAQUIES	MAPUCHE	MOCO VI	TOBA	TUPI GUARANI	WICHI	OTRO PUEBLO INDIGEN A	IGNOR ADO	TOTAL (1)
<b>DPTO. NUEVE DE JULIO</b>	<b>Hogares</b>	1	1	2	31	3	1	1	9	51	100
	<b>Población</b>	2	3	8	153	14	1	8	30	192	411
<b>TOSTADO</b>	<b>Hogares</b>	1	-	1	26	-	1	1	7	17	54
	<b>Población</b>	2	-	5	121	-	1	8	27	79	243

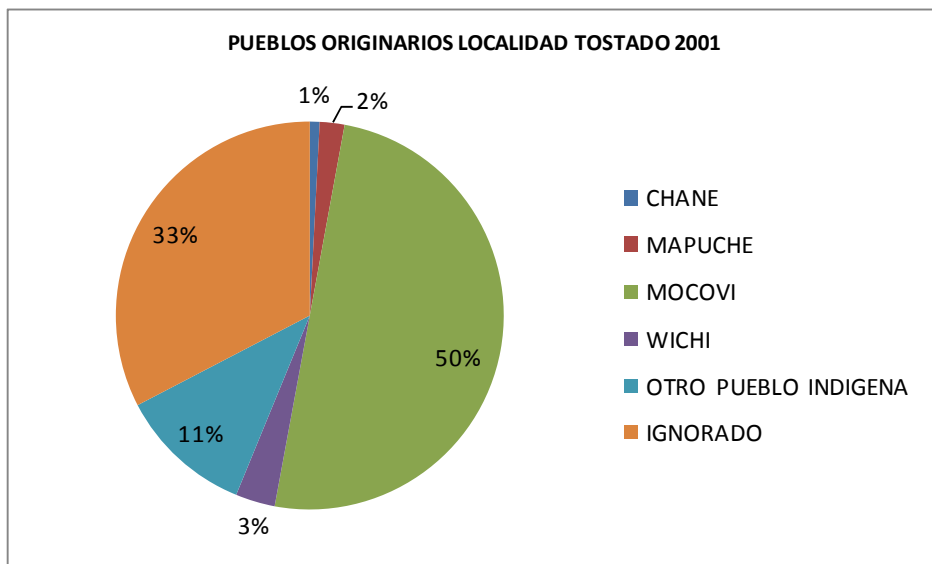
(1) Se excluyen los hogares y la población censados en la calle.

FUENTE: INDEC - IPEC, Censo Nacional de Población, Hogares y Viviendas 2001.



PROVINCIA DE SANTA FE  
Ministerio de Salud

**Grafico N°7:** Población censada en los hogares donde alguna persona se reconoció como descendiente o perteneciente a un pueblo indígena por pueblo indígena según localidad. Departamento Nueve de Julio. Año 2001



FUENTE: INDEC - IPEC, Censo Nacional de Población, Hogares y Viviendas 2001.

### ***Situación de ocupación y trabajo***

Al analizar la situación de ocupación y trabajo en la localidad de Tostado, en este primer momento de trabajo con fuentes secundarias debemos recordar que la fuente utilizada es del año 2001 (Censo Nacional de Población y Vivienda) ya que es la única fuente disponible que desagrega localidad. Siendo esta variable muy sensible a los cambios económicos-sociales nacionales y mundiales consideramos que el análisis debe ser realizado tomando en cuenta esta limitación.

**Tabla N° 13:** Población de 14 años según condición de ocupación y sexo. Localidad Tostado. Provincia de Santa Fe. Años 2001

	POBLACIÓN DE 14 AÑOS O MÁS	TOTAL PEA	%PEA	PEA OCUPADA	%	PEA DESOCUPADA	%	NO PEA	%
<b>Total</b>	9851	5420	55%	4177	77%	1243	23%	4.431	45%
<b>Varones</b>	4766	3333	70%	2676	80%	657	20%	1.433	30%
<b>Mujeres</b>	5085	2087	41%	1501	72%	586	28%	2.998	59%

FUENTE: INDEC - IPEC, Censo Nacional de Población, Hogares y Viviendas 2001.

*PEA: Población económicamente activa*

*No PEA: Estudiantes, jubilados o pensionados y otras situaciones*

Se observa que para el año 2001, el 55% de la población de Tostado mayor de 14 años se encontraba en el grupo de la PEA. Dentro de este grupo, el 70% eran varones. Entre



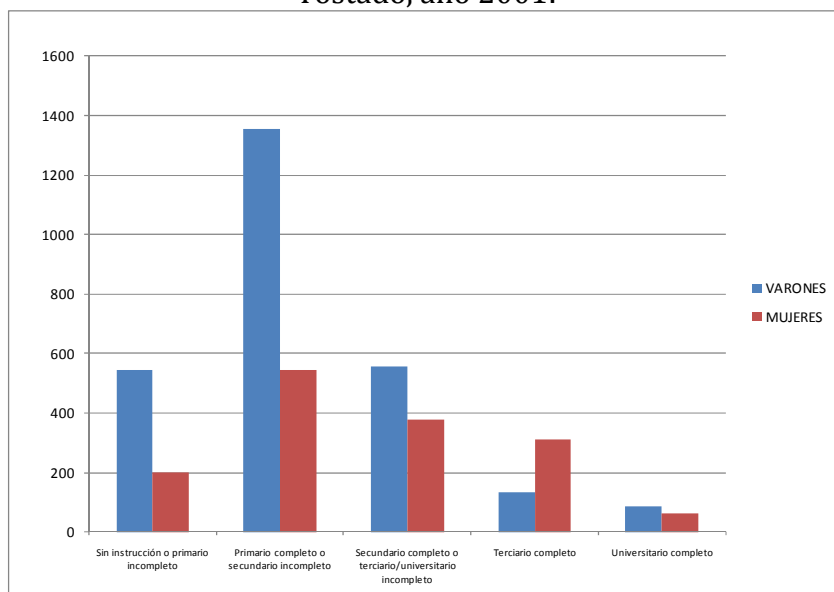


PROVINCIA DE SANTA FE  
Ministerio de Salud

la población no PEA, 59% eran mujeres y de estas el 38% no eran ni estudiantes ni jubiladas/pensionadas.

Con respecto a la distribución según nivel de instrucción el 45% de la población ocupada tenía nivel primario completo. Su distribución por sexo se observa en el siguiente gráfico.

**Gráfico N° 8:** Población mayor de 14 años, ocupada según nivel de instrucción y sexo, Tostado, año 2001.



FUENTE: INDEC - IPEC, Censo Nacional de Población, Hogares y Viviendas 2001.

La población femenina representa un 36% de la población ocupada observándose en la misma mayores niveles de instrucción que los varones. ¿Las mujeres que no conforman este grupo qué nivel de instrucción tienen?



PROVINCIA DE SANTA FE  
Ministerio de Salud

**Tabla N° 14:** Población de 14 años ocupada según cobertura por obra social y/o plan de salud privado o mutual y descuento o aporte jubilatorio. Localidad Tostado. Provincia de Santa Fe. Años 2001

TOTAL POBLACIÓN OCUPADA									
	TOTAL	LE DESCUENTAN O APORTA	%	NO LE DESCUENTAN NI APORTAN	%	CON COBERTURA DE OS Y/O PLAN PRIVADO O MUTUAL	%	SIN COBERTURA DE OS Y/O PLAN PRIVADO O MUTUAL	%
<b>Ambos Sexos</b>	4.177	2.177	52%	2.000	48%	2.463	59%	1.714	41%
<b>Varones</b>	2.676	1.383	52%	1.293	48%	1.490	56%	1.186	44%
<b>Mujeres</b>	1.501	794	53%	707	47%	973	65%	528	35%

FUENTE: INDEC - IPEC, Censo Nacional de Población, Hogares y Viviendas 2001.

De la población ocupada el 59% cuenta con cobertura de obra social, plan privado o mutual. Llama la atención la existencia de población ocupada sin descuentos, lo cual representa un 48% del total.

### ***Instrucción formal***

La población de Tostado en el año 2001 mostraba niveles de instrucción parecidos a los del Departamento 9 de Julio. Encontrándose que el 30% de la población de 15 años o más cuenta con primaria completa y el 44% tiene aún más años de instrucción.

**Tabla N° 15:** Porcentaje de población de 15 años o más según nivel de instrucción. Departamento 9 de Julio y Localidad de Tostado, Santa Fe. Año 2001.

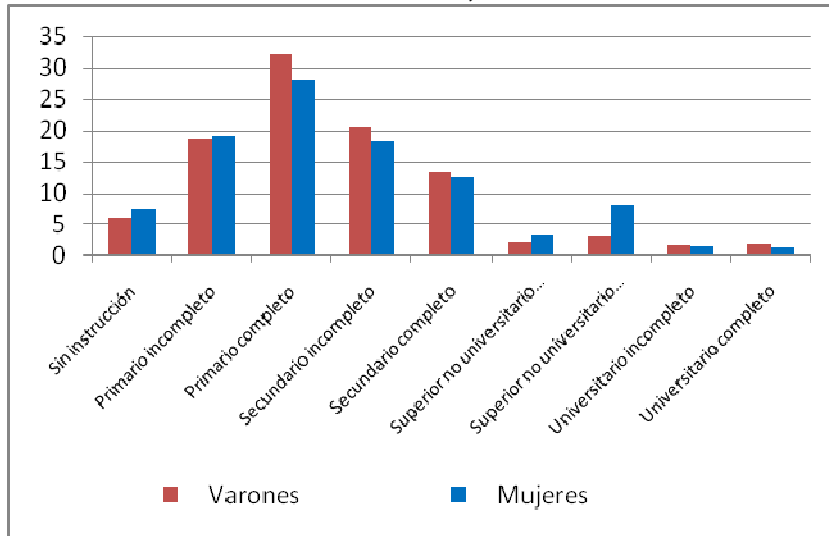
	Departamento 9 de Julio	Tostado
Sin instrucción	9.1	6.8
Primaria incompleta	25.0	18.9
Primaria completa	30.0	30.1
Secundario incompleto	16.8	19.3
Secundario completo	10.1	13.0
Superior no universitario incompleto	2.1	2.8
Superior no universitario completo	4.5	5.7
Universitario incompleto	1.1	1.6
Universitario completo	1.2	1.7

FUENTE: INDEC - IPEC, Censo Nacional de Población, Hogares y Viviendas 2001.



PROVINCIA DE SANTA FE  
Ministerio de Salud

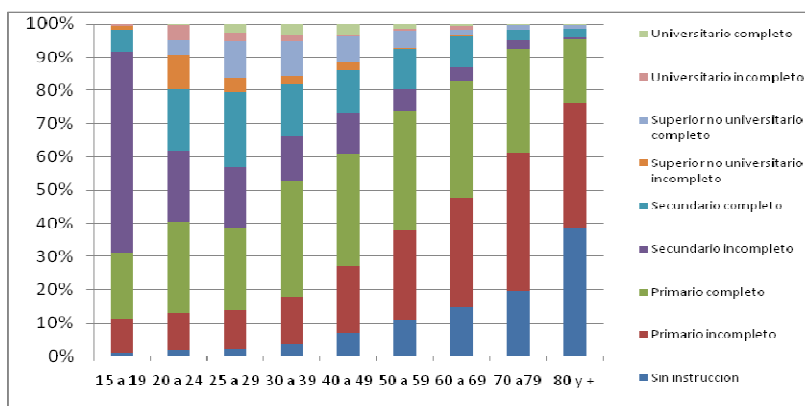
**Grafico N° 9:** Porcentaje de población de 15 años o más según nivel de instrucción y sexo. Localidad de Tostado, Santa Fe. Año 2001.



FUENTE: INDEC - IPEC, Censo Nacional de Población, Hogares y Viviendas 2001.

En cuanto a la distribución por sexo, la población de 15 años o más de Tostado en 2001 mostraba pocas diferencias. Encontrándose ligeramente más hombres con primario completo que mujeres (32 vs. 28%), teniendo éstas similares niveles de instrucción en general (43 vs. 45% con nivel de instrucción superior al primario completo). La población sin instrucción de ambos sexos es baja (6 y 7%).

**Gráfico N° 10 :** Porcentaje de población de 15 años o más según nivel de instrucción y grupo de edad. Localidad de Tostado, Santa Fe. Año 2001.



Fuente: INDEC - IPEC, Censo Nacional de Población, Hogares y Viviendas 2001.

La población de 15 años o más de Tostado en 2001 presentó mayores niveles de instrucción en los grupos etáreos más jóvenes. La población sin nivel de instrucción es



PROVINCIA DE SANTA FE  
Ministerio de Salud

en general mayor de 50 años. Los grupos etáreos con mayores niveles de instrucción (universitario completo) son los de 25 a 49 años.

## ***Establecimientos educativos***

**Tabla N°16:** Listado de Establecimientos Educativos de Tostado, año 2012

<b>TIPO DE ESCUELAS</b>	<b>TOTAL</b>
Primarias comunes diurnas	10
Centros educativos radiales	9
Jardines de infantes	6
Centros alfabetización	6
Escuelas especiales	3
Centros de capacitación laboral	1
Institutos superiores del profesorado	1
Regionales	1
Enseñanza media para adultos	1
Centros de educación física	1
Talleres de educ. Manual indep.	1
Primarias comunes nocturnas	1
Esc. Educación técnica privada transferidas	1
Enseñanza media	1
Educación técnica	1
Esc. De enseñanza media privadas transferidas	1
<b>Total</b>	<b>45</b>

FUENTE: Ministerio de Educación, Listado disponible en Portal:  
<http://educacion.santafe.gov.ar/escuelas/>, 18/9/12

De las 45 Instituciones Educativas, solo dos son privadas, correspondiendo a una escuela Técnica (transferida) y a una Escuela de Enseñanza Media (transferida).



PROVINCIA DE SANTA FE  
Ministerio de Salud

## ***Infraestructura habitacional***

### **Necesidades Básicas Insatisfechas**

**Tabla N° 17:** Hogares particulares y población: total y con Necesidades Básicas Insatisfechas (NBI), según Departamento 9 de Julio y localidad. Año 2001.

LOCALIDAD	HOGARES			POBLACION		
	TOTAL	Con NBI	%	TOTAL	Con NBI	%
<b>Departamento Nueve De Julio</b>	<b>7,413</b>	<b>1,919</b>	<b>25.9</b>	<b>28,189</b>	<b>8,758</b>	<b>31.1</b>
San Bernardo	211	44	20.9	819	194	23.7
Esteban Rams	99	18	18.2	373	86	23.1
Juan De Garay	28	2	7.1	85	6	7.1
Logroño	235	49	20.9	849	182	21.4
Gregoria Pérez De Denis	530	200	37.7	2,181	948	43.5
Montefiore	86	22	25.6	338	103	30.5
Villa Minetti	1,305	388	29.7	4,943	1,691	34.2
Pozo Borrado	414	116	28	1,502	493	32.8
Santa Margarita	344	148	43	1,388	713	51.4
Gato Colorado	358	166	46.4	1,522	833	54.7
<b>Tostado</b>	<b>3,803</b>	<b>766</b>	<b>20.1</b>	<b>14,189</b>	<b>3,509</b>	<b>24.7</b>

FUENTE: INDEC - IPEC, Censo Nacional de Población, Hogares y Viviendas 2001.

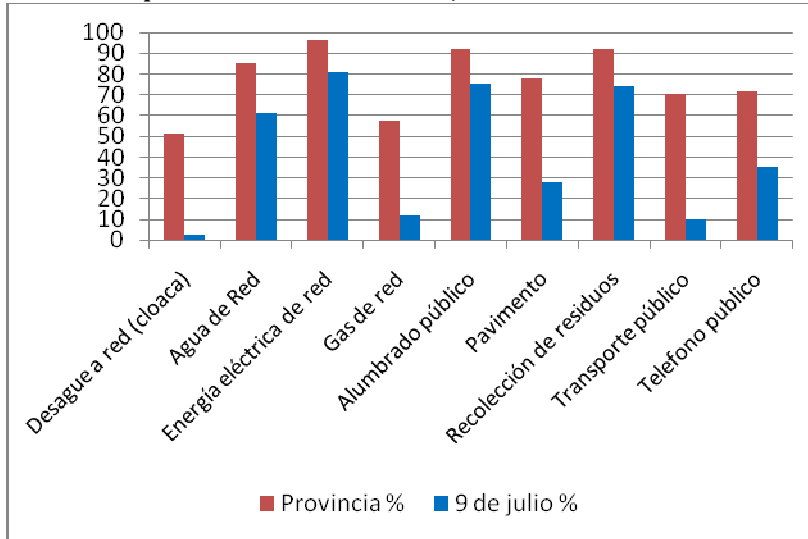
La localidad de Tostado presenta un porcentaje de hogares y población con NBI menor a la media departamental.



PROVINCIA DE SANTA FE  
Ministerio de Salud

## Saneamiento.

**Grafico N° 11:** Porcentaje de Hogares por presencia del servicio por Provincia y Departamento. Nueve de Julio. Santa Fe 2001



FUENTE: INDEC - IPEC, Censo Nacional de Población, Hogares y Viviendas 2001.

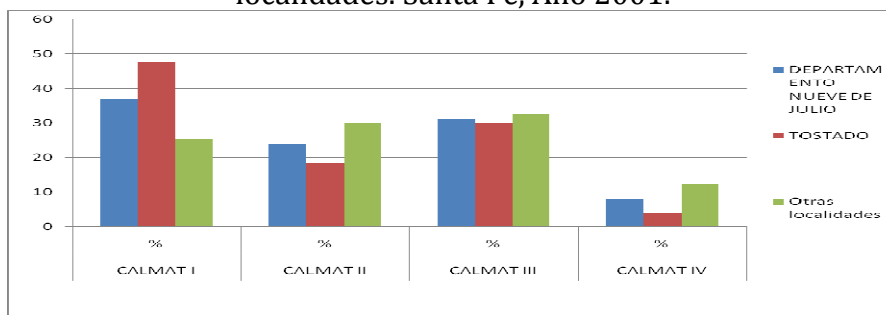
Los hogares del Departamento Nueve de Julio tienen menor provisión de servicios en general que la media provincial, especialmente de la red cloacal, gas natural y transporte público.



PROVINCIA DE SANTA FE  
Ministerio de Salud

## Calidad de los materiales de la vivienda (CALMAT<sup>8</sup>)

**Grafico N°12 :** Porcentaje de hogares por calidad de los materiales de la vivienda (CALMAT) Departamento Nueve de Julio, comparativo para Tostado y otras localidades. Santa Fe, Año 2001.



FUENTE: INDEC - IPEC, Censo Nacional de Población, Hogares y Viviendas 2001.

La localidad de Tostado tiene en general mejores condiciones de vivienda que la media departamental.

**Tabla N° 18 :** Hogares urbanos y rurales por calidad de los materiales de la vivienda (CALMAT) para Departamento Nueve de Julio, comparativo para Tostado y otras localidades. Santa Fe, Año 2001.

LOCALIDAD	TOTAL		CALIDAD DE LOS MATERIALES DE LA VIVIENDA							
	HOGARES	%	CALMAT I		CALMAT II		CALMAT III		CALMAT IV	
			HOGARES	%	HOGARES	%	HOGARES	%	HOGARES	%
<b>DEPARTAMENTO NUEVE DE JULIO</b>	<b>7,409</b>	<b>100</b>	<b>2,733</b>	<b>37</b>	<b>1,782</b>	<b>24</b>	<b>2,302</b>	<b>31</b>	<b>592</b>	<b>8</b>
Urbanos	5,819	79	2,417	42	1,347	23	1,791	31	264	5
Rurales	1,590	21	316	20	435	27	511	32	328	21
<b>TOSTADO</b>	<b>3,802</b>	<b>100</b>	<b>1,818</b>	<b>48</b>	<b>704</b>	<b>19</b>	<b>1,133</b>	<b>30</b>	<b>147</b>	<b>4</b>
Urbanos	3,556	94	1,751	49	642	18	1,045	29	118	3
Rurales	246	6	67	27	62	25	88	8	29	12
<b>Otras localidades</b>	<b>3,607</b>	<b>100</b>	<b>915</b>	<b>25</b>	<b>1,078</b>	<b>30</b>	<b>1,169</b>	<b>32</b>	<b>445</b>	<b>12</b>
Urbanos	2,263	63	666	29	705	31	746	33	146	6
Rurales	1,344	37	249	19	373	28	423	31	299	22

FUENTE: INDEC - IPEC, Censo Nacional de Población, Hogares y Viviendas 2001.

<sup>8</sup> **Definiciones:** CALMAT I: la vivienda presenta materiales resistentes y sólidos en todos los paramentos (pisos, paredes o techos). CALMAT II: la vivienda presenta materiales resistentes y sólidos en todos los paramentos pero le faltan elementos de aislación o terminación al menos en uno de sus componentes (pisos, paredes, techos). CALMAT III: la vivienda presenta materiales resistentes y sólidos en todos los paramentos pero le faltan elementos de aislación o terminación en todos sus componentes, o bien presenta techos de chapa de metal o fibrocemento u otros sin cielorraso; o paredes de chapa de metal o fibrocemento. CALMAT IV: la vivienda presenta materiales no resistentes ni sólidos o de desecho al menos en uno de los parámetros.



PROVINCIA DE SANTA FE  
Ministerio de Salud

El 94% de los hogares de Tostado en 2001 eran urbanos, frente a la media departamental de 79%. El 48% de los hogares de dicha localidad cuentan con materiales resistentes y sólidos (CALMAT I), principalmente los urbanos (49%). En cuanto a las diferencias urbano/ rural, observamos mejores condiciones de vivienda en los hogares urbanos que en los rurales, ya que el 12% de los hogares rurales de Tostado presentan indicadores CALMAT IV (vs. El 3% de los urbanos).

## ***Emprendimientos productivos***

### **Agropecuarios extensivos/intensivos**

Las fuentes consultadas para emprendimientos productivos fue el censo 2002.

**Tabla N°19:** Distribución de la superficie de las explotaciones agropecuarias según régimen de tenencia de la tierra privada o fiscal, Departamento 9 de Julio, Periodo 2001-2002

	<b>SANTA FE</b>	<b>HA/MIL</b>	<b>9 DE JULIO</b>	<b>HA/MIL</b>
<b>Privadas</b>	11.161.358	991,98	1.203.540	996,67
<b>Fiscales</b>	52761	4,69	2310	1,91
<b>Sin discriminar</b>	37533	3,34	1712	1,42
<b>TOTAL</b>	11.251.652	1000	1207562	1000

**Fuente:** INDEC-IPEC, Censo Nacional Agropecuario 2002.

Nota: el período de referencia del CNA 2002 es el comprendido entre el 1º de julio de 2001 y el 30 de junio de 2002.

Se observa que para el periodo analizado 991,98 hectáreas por mil de la superficie de la tierra para explotación agropecuaria se encontraba en manos privadas en la provincia de Santa Fe. Esta concentración era mayor en 9 de Julio con 996,67 hectáreas por mil. El régimen de tenencia de la propiedad privada en 9 de Julio era propiedad para el 73% de la superficie, 10% en arrendamiento, 9% ocupada (con permiso o de hecho), 4% en aparcería o contrato y el resto en otras situaciones (incluye propiedad en sucesión)





## Anexo I

Objetivo General	Objetivos Específicos	Operacionalización	Indicadores	Fuente
Elaborar un Análisis de Situación de Salud de la población de la localidad de Tostado.	Caracterizar determinantes sociales, económicos y demográficos de la población de Tostado	<p><b>Estructura poblacional</b></p> <ul style="list-style-type: none"> <li>• Población total por sexo y grupo etáreo</li> <li>• Población urbana y rural por sexo y grupo etáreo</li> <li>• Población de 10 años o más por condición de alfabetismo, sexo y grupos de edad</li> <li>• Natalidad/Fecundidad General/Fecundidad Específica y Fecundidad Global</li> <li>• Mortalidad general y por edad</li> <li>• Migración</li> <li>• Pueblos originarios</li> </ul> <p><b>Ocupación/Trabajo</b></p> <ul style="list-style-type: none"> <li>• Población de 14 años o más ocupada por categoría ocupacional, sexo y máximo nivel de instrucción alcanzado.</li> <li>• Población ocupada por cobertura por obra social y/o plan de salud</li> </ul>	<p>Total y %</p> <p>Total y %</p> <p>Total y %</p> <p>Tasas</p> <p>Tasa</p> <p>Total , %, categoría ocupacional y categoría</p>	<p>INDEC/IPEC</p> <p>INDEC/IPEC</p> <p>INDEC/IPEC</p> <p>Primero y Segundo Informe SDSS Santa Fe</p> <p>INDEC/IPEC</p> <p>INDEC/IPEC</p>



PROVINCIA DE SANTA FE  
Ministerio de Salud

		<p>privado o mutual y descuento o aporte jubilatorio, sexo y categoría ocupacional</p> <ul style="list-style-type: none"> <li>• Emprendimientos productivos</li> <li>• Asignación universal por hijo y embarazadas</li> </ul> <p><b>Instrucción formal</b></p> <ul style="list-style-type: none"> <li>• Población de 15 años o más por máximo nivel de instrucción alcanzado, sexo, y grupo de edad</li> <li>• Establecimientos educativos</li> <li>• Matricula escolar</li> </ul> <p><b>Infraestructura habitacional</b></p> <ul style="list-style-type: none"> <li>• Hogares y población total y según tengan NBI por tipo de indicadores NBI que posean.</li> <li>• Porcentaje de Hogares con Cloaca, Red de Agua y Electricidad en Red.</li> <li>• Hogares por calidad de los materiales de la vivienda (CALMAT), según bienes de que dispone.</li> <li>• Viviendas rurales/urbanas</li> </ul> <p><b>Producción/Distribución riqueza</b></p> <ul style="list-style-type: none"> <li>• Emprendimientos productivos</li> </ul>	<p>instrucción.</p> <p>Total, % y categoría ocupacional</p> <p>Numero y tipos</p> <p>Total y porcentajes de familias que reciben AUH</p> <p>Total y %</p> <p>Total y tipo</p> <p>Total y %</p> <p>Total Hogares, total hogares con NBI y %.</p> <p>Total y % por cada</p>	<p>INDEC/IPEC</p> <p>Censo Industrial y agropecuario</p> <p>ANSES</p> <p>INDEC/IPEC</p> <p>Ministerio de Educación</p> <p>INDEC/IPEC</p> <p>INDEC/IPEC</p> <p>INDEC/IPEC</p> <p>INDEC/IPEC</p>
--	--	--	---	--



PROVINCIA DE SANTA FE  
Ministerio de Salud

		<ul style="list-style-type: none"> <li>○ Industriales</li> <li>○ Agropecuarios extensivos/intensivos</li> <li>○ Otros emprendimientos: turísticos, etc.</li> <li>● Propiedad de la tierra y de la vivienda</li> </ul>	<p>servicio.</p> <p>Total y % según características CALMAT</p> <p>Total y %</p> <p>Total</p>	<p>Censo Industrial y agropecuario</p> <p>Censo población y vivienda.</p> <p>Censo Industrial y agropecuario</p> <p>Dirección Provincial de Rentas.</p>
	<p>Caracterizar determinantes de la respuesta social a los problemas de salud-enfermedad-cuidados de la población Tostado</p>	<p><b>Cobertura obra social</b></p> <ul style="list-style-type: none"> <li>● Población por cobertura de obra social y/o plan de salud privado o mutual, según población urbana o rural y grupo de edad.</li> </ul> <p><b>Estructura S. Salud</b></p> <ul style="list-style-type: none"> <li>● Número de efectores públicos y privados, por departamento.</li> <li>● Camas públicas cada 1.000 habitantes sin cobertura de obra social, por departamento.</li> </ul>	<p>% población OS</p> <p>Total y proporciones</p>	<p>INDEC</p> <p>Primer Informe SDSS</p>



PROVINCIA DE SANTA FE  
Ministerio de Salud

		<ul style="list-style-type: none"> <li>• Médicos y enfermeros en efectores de dependencia provincial.</li> <li>• Psicólogos, Trabajadores Sociales y Agentes Sanitarios según departamento.</li> </ul> <p><b>Gasto público en salud</b></p> <p><b>Otros</b></p>		Ministerio Salud
	Caracterizar determinantes ambientales de la población Tostado	<p><b>Clima</b></p> <ul style="list-style-type: none"> <li>• Temperatura</li> <li>• Humedad</li> </ul> <p><b>Problemas medioambientales conocidos</b></p> <ul style="list-style-type: none"> <li>• Denuncias al Ministerio de Aguas y Medioambiente</li> <li>• Denuncias judiciales</li> <li>• Notas periodísticas</li> <li>• Investigaciones medioambientales: suelo, aire, aguas</li> </ul> <p><b>Aguas para consumo humano</b></p> <ul style="list-style-type: none"> <li>• Población con servicios de agua potable</li> <li>• Características fisicoquímicas agua de red</li> </ul>		<p>Servicio Meteorológico Nacional</p> <p>Ministerio Aguas</p> <p>Poder Judicial</p> <p>Diarios</p> <p>Universidad</p> <p>ENRES</p>





PROVINCIA DE SANTA FE  
Ministerio de Salud

	Tostado	Otros		reforma estado  Ministerio educación  Censo productivo  INDEC/IPEC
	Identificar y caracterizar problemas de salud-enfermedad-cuidados de la población de Tostado.	<ul style="list-style-type: none"> <li>• <b>Total de Defunciones</b></li> <li>• <b>Mortalidad por Causas Externas por departamento.</b></li> <li>• <b>Distribución de primeras cinco causas de muerte.</b></li> <li>• <b>Variación entre causas de muerte transmisible y no transmisible.</b></li> <li>• <b>Defunciones maternas</b></li> <li>• <b>Mortalidad por cáncer de mama.</b></li> <li>• <b>Mortalidad por cáncer de cérvix.</b></li> <li>• <b>Defunciones infantiles.</b></li> <li>• <b>Casos de TBC notificado.</b></li> <li>• <b>Casos notificados de ETL.</b></li> </ul>	Tasa Bruta de Mortalidad general por departamento.  Tasas por 10.000 y/o 100.000 habitantes, por departamento.	Primer y Segundo Informe Sala Situación  Dirección de Estadísticas  Sistema Informático Ministerio Salud  SNVS (C2 y SIVILA)



PROVINCIA DE SANTA FE  
Ministerio de Salud

		<ul style="list-style-type: none"><li>• <b>Casos notificados de Neumonías</b></li><li>• <b>Casos notificados de Bronquiolitis en menores de 2 años</b></li><li>• <b>Perfiles consultas al primer nivel de atención</b></li><li>• <b>Otros</b></li></ul>		SiCap (Registro de Consulta Ambulatoria)
--	--	---	--	--



## Anexo II

Objetivos específicos	Actividades	Julio		Agosto				Septiembre				Octubre				Noviembre		
		3	4	1	2	3	4	1	2	3	4	1	2	3	4	1	2	3
Caracterizar determinantes sociales, económicos y demográficos de la población de Tostado	Identificar fuentes de información 2a.	■	■	■														
	Recolección de datos de fuentes 2a			■	■	■	■											
	Construcción de indicadores			■	■	■	■											
	Análisis de información							■	■									
Caracterizar determinantes de la respuesta social a los problemas de salud-enfermedad-cuidados de la población Tostado	Identificar fuentes de información 2a.	■	■	■														
	Recolección de datos									■	■	■	■					
	Construcción de indicadores (cuanti)													■	■			
	Análisis de información (cuanti y cuali)														■	■		
Caracterizar determinantes ambientales de la población Tostado	Identificar fuentes de información 2a.	■	■	■														
	Recolección de datos									■	■	■	■					
	Construcción de indicadores (cuanti)													■	■			
	Análisis de información (cuanti y cuali)														■	■		
Caracterizar determinantes de capital simbólico-social de la población de Tostado	Identificar fuentes de información 2a.	■	■	■														
	Recolección de datos									■	■	■	■					
	Construcción de indicadores (cuanti)													■	■			
	Análisis de información (cuanti y cuali)														■	■		
Identificar y caracterizar problemas de salud-enfermedad-cuidados de la población de Tostado.	Identificar fuentes de información 2a.	■	■	■														
	Recolección de datos			■	■					■	■	■	■					
	Construcción de indicadores (cuanti)													■	■			
	Análisis de información (cuanti y cuali)														■	■		
Analizar la existencia de desigualdades en salud	Construcción de indicadores (cuanti)																	
	Análisis de información (cuanti y cuali)														■	■		
	Elaboración informe de avance																	
	Elaboración informe final																	■





PROVINCIA DE SANTA FE  
Ministerio de Salud

## ***Bibliografía***

- Bourdieu, P. Citado por Giménez, G (2002). Introducción a la sociología de Pierre Bourdieu. Colección Pedagógica Universitaria, No. 37-38, enero-junio/julio-diciembre 2002, 1-11
- Castellanos, Pedro Luis: "Sobre el proceso salud-enfermedad. Un punto de vista epidemiológico". Boletín Epidemiológico OPS. 1990.
- Laurell, Asa Cristina (1986) "El estudio social del proceso salud-enfermedad en América Latina." en Cuadernos Médico Sociales N° 37. Rosario. Argentina.
- Morales Lira Ricardo y García Cortez, Alfonso. (1995). La Revolución también es una calle: de frentes, fronteras y cruces culturales, en Estudios sobre las Culturas Contemporáneas. Volumen VI. No 18, Colima México pp 9-31
- OMS (2009). Información disponible en:  
[http://www.who.int/social\\_determinants/es/index.html](http://www.who.int/social_determinants/es/index.html)