



PROVINCIA DE SANTA FE
Ministerio de Salud

Sala de Situación de Salud

General Lagos. Informe de Situación Socio Sanitaria

Santa Fe, diciembre de 2015

Este Informe de Situación Socio Sanitaria fue elaborado por Sala de Situación a partir del pedido realizado por la Directora del SAMCO de General Lagos con el fin de conocer la situación sociodemográfica de la localidad, y en particular, los cuidados relacionados con la salud sexual y reproductiva. Otros dos informes breves fueron realizados en mayo de 2011 y septiembre de 2013, ambos disponibles en el portal de la provincia¹.

El informe cuenta con las siguientes secciones: I) Características socio demográficas de la población: población total, por sexo y edad, razón de masculinidad, nacimientos, población en hogares con Necesidades Básicas Insatisfechas (NBI), población según cobertura de salud, II) Análisis de los egresos hospitalarios (públicos provinciales) de los residentes de la localidad según cobertura de salud, localidad de residencia, servicios y establecimientos utilizados; III) Consultas en el Samco local: atenciones según servicios, y en relación a los cuidados de la mujer: consultas según diagnósticos relacionados con controles ginecológicos y de embarazo, prácticas de anticoncepción, PAP y vacunas.

Para su elaboración se recurrió a las siguientes fuentes de información: I) Sistema de Información del Ministerio de Salud de la provincia (SIMS) coordinado por la Dirección General de Estadística de Salud, II) Institutos Provincial y Nacional de Estadísticas y Censos (IPEC e INDEC), III) Dirección de Estadística de la Secretaría de Salud de la Municipalidad de Rosario, IV) Sistema de Información de los Centros de atención Primaria (SICAP) y V) Sistema de PAP (SISPAP).

Este informe no pretende erigirse en un análisis completo y acabado de la situación de salud-enfermedad-cuidados de General Lagos. Se deduce de lo expuesto que muchos aspectos, problemáticas, fuentes y datos no han sido contemplados. Por el contrario, el objetivo es invitar a la reflexión en los espacios locales de gestión —reuniones de Equipos de salud, reuniones de Subregión, etc.—, ámbito más adecuado para la elaboración y actualización sistemática de un Análisis de Situación que se adecue a la población del territorio en cuestión.

Dado que el sentido último de la Sala de Situación es la producción de información para la gestión, a partir de lo cual y para que lo producido tenga valor de uso, el intercambio

¹ <http://santafe.gov.ar/index.php/web/content/view/full/123739/%28subtema%29/114766>

entre el equipo de Sala y los equipos de gestión debe ser estrecho y permanente. Es por ello que también queda abierta la posibilidad de que los diferentes trabajadores con funciones de gestión, sean éstos del nivel ministerial, territorial o de servicios, como los equipos de salud, agenden a la Sala de Situación inquietudes respecto a perspectivas y modos de análisis de la información según necesidades concretas.

Equipo de Sala de Situación

Contenido

CARACTERIZACIÓN SOCIO DEMOGRÁFICA	5
Ubicación Geográfica.....	5
Población.....	6
Razón de Masculinidad	8
Población según Cobertura de Salud.....	9
Población con Necesidades Básicas Insatisfechas	11
NACIDOS VIVOS.....	13
Período 2001-2013	13
Según edad de la madre.....	13
Según edad gestacional	14
Según peso al nacer	15
EGRESOS HOSPITALARIOS DE RESIDENTES	16
CONSULTAS AMBULATORIAS.....	19
Centro de Salud General Lagos.....	19
Año 2014	20
Año 2015	21
Consultas relacionadas con la Salud Sexual y Reproductiva.....	23
Anticoncepción y PAP	23
Controles de embarazo	25

CARACTERIZACIÓN SOCIO DEMOGRÁFICA

Ubicación Geográfica

General Lagos es una comuna del Departamento Rosario, provincia de Santa Fe, Argentina. Dista 22 km de la cabecera departamental Rosario (ver figura 1), y a 192 km de la capital provincial Santa Fe. General Lagos forma parte del Ente de Coordinación Metropolitana, creado en 2010 como asociación voluntaria de municipios para intentar coordinar y promocionar de políticas públicas de impacto regional.

Esta es una localidad de origen rural que luego de la década de los 90 se transformó en una localidad puerto. Contaba con producciones hortícolas familiares que fueron transformándose en cededores de tierras o se convirtieron en productores extensivos especializados de soja. En ella se encuentran 16 empresas una tercera parte relacionada con el complejo agroindustrial.² En la actualidad parte de la producción hortícola la realizan familias de inmigrantes bolivianos que trabajan en carácter de medieros.³

Figura 1: Mapa de la localidad de General Lagos. Provincia de Santa Fe



Fuente: Google Maps

² Cloquell, Silvia et al. *Pueblos rurales: Territorio, sociedad y ambiente en la nueva agricultura*. Buenos Aires: Fundación CICCUS, 2014 Páginas 134 y 135.

³ Ministerio de Educación. Presidencia de la Nación. Instituto Nacional de Educación Tecnológica. *La horticultura en la Argentina*. Febrero de 2010. Disponible en: http://catalogo.inet.edu.ar/files/pdfs/info_sectorial/horticultura-informe-sectorial.pdf

Población

General Lagos es una de las pequeñas localidades cercanas al conglomerado urbano del Gran Rosario que registró en las últimas décadas un incremento demográfico⁴. El mayor incremento se dio en los '90. En el período 2001-2010 esta localidad formó parte del 22% de localidades de 4000 habitantes o menos que incrementó su población⁵. Cabe preguntarse cuáles fueron los procesos sociales que, si bien sostuvieron el crecimiento de la población (2001-2010), en términos relativos fue mucho menor que la década anterior (1991-2001).

Tabla n° 1: Variación intercensal. Localidad General Lagos. Provincia Santa Fe. Año 1980-2010.

Año	Población	Variación Relativa %	Variación Absoluta	Variación Relativa % Prov. Santa Fe
1991	2503	1980-1991 20,10	419	13,5
2001	3341	1991-2001 33,48	838	7,23
2010	4112	2001-2010 23,07	771	6,5

Fuente: INDEC - IPEC, Censos Nacional de Población, Hogares y Viviendas 2010, 2001 y 1980.

Elaboración: SDSS.

A continuación se presenta la distribución por sexo y grupos de edad de la población. Esto resulta de interés ya que permite la planificación de intervenciones y políticas dirigidas a diferentes grupos de edad.

**Tabla n° 2: Población por grupo de edad y sexo.
Localidad General Lagos. Provincia Santa Fe. Año 2010.**

Edad (años)	Varones	Mujeres	Total
0	41	34	75
1 a 4	150	131	281
5 a 9	154	163	317
10 a 14	189	166	355
15 a 19	213	203	416
20 a 24	134	163	297
25 a 29	167	164	331
30 a 34	183	178	361
35 a 39	162	135	297

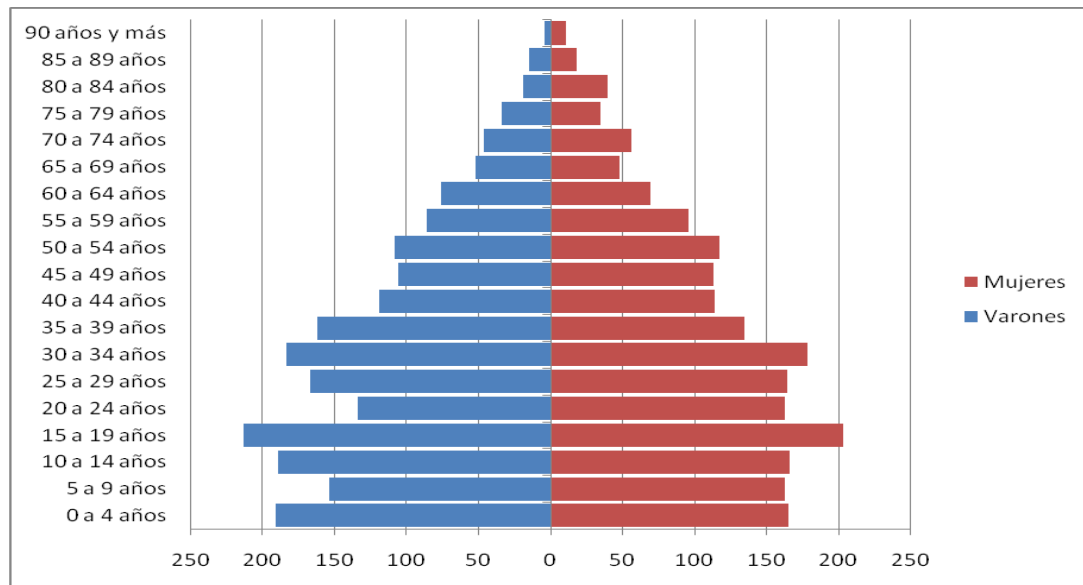
⁴ Corrêa do Lago, Luciana et al. *Territorios en transición: Políticas públicas y transformaciones metropolitanas*. Rosario: UNR Editora, 2003.

⁵ IPEC. Provincia de Santa Fe. *Crecimiento poblacional de las localidades en la Provincia de Santa Fe*. Pg. 06. Agosto 2013 Disponible en: <https://www.santafe.gov.ar/index.php/web/content/download/174990/860336/file/IPoblacion.pdf>

40 a 44	119	114	233
45 a 49	106	113	219
50 a 54	108	117	225
55 a 59	86	96	182
60 a 64	76	69	145
65 a 69	52	48	100
70 a 74	46	56	102
75 a 79	34	35	69
80 a 84	19	40	59
85 a 89	15	18	33
90 y más	4	11	15
Total	2058	2054	4112

Fuente: INDEC - IPEC, Censo Nacional de Población, Hogares y Viviendas 2010. Elaboración: SDSS.

**Gráfico n° 1: Pirámide Poblacional de la localidad de General Lagos.
Provincia de Santa Fe. Año 2010.**



Fuente: INDEC - IPEC, Censo Nacional de Población, Hogares y Viviendas 2010. Elaboración: SDSS.

Se observa para el grupo etáreo de niños de 0 a 14 años mayor cantidad de varones que mujeres. La mayor cantidad de población se presenta en el grupo etario de 15 a 19 años tanto para varones como para mujeres, disminuyendo en las edades comprendidas entre 20 y 29 volviendo a aumentar a partir de los 30 años. En conjunto se trata de una pirámide progresiva y da cuenta de una población joven.

Razón de Masculinidad

La razón de masculinidad es el cociente entre la población masculina y la población femenina, que en general se representa por cien. Su utilidad radica en reconocer diferencias en la distribución de la población según sexo y su valor se ve modificado por factores como la longevidad, la migración diferencial y los problemas de salud que afectan a los distintos géneros⁶.

Tabla n° 3: Razón de masculinidad según grupo etario. Localidad de General Lagos y Provincia de Santa Fe. Año 2010.

Edad	Razón de masculinidad	
	Provincia	General Lagos
0-4	104,40	115,8
5-9	103,20	94,5
10-14	103,00	113,9
15-19	101,20	104,9
20-24	100,30	82,2
25-29	99,70	101,8
30-34	97,50	102,8
35-39	96,70	120,0
40-44	96,00	104,4
45-49	95,00	93,8
50-54	93,70	92,3
55-59	92,60	89,6
60-64	87,40	110,1
65-69	82,30	108,3
70-74	74,00	82,1
75-79	63,40	97,1
80-84	52,10	47,5
85-89	41,70	83,3
90 y más	28,30	36,4
Total	94,00	100,19

Fuente: INDEC - IPEC, Censo Nacional de Población, Hogares y Viviendas 2010. Elaboración: SDSS

⁶ La variable “Sexo” utilizada habitualmente en epidemiología alude a las diferencias biológicas y debe distinguirse del género que es construido culturalmente y hace referencia a un conjunto de roles y representaciones.

La siguiente tabla muestra la población según grandes grupos de edad y presenta indicadores demográficos.

Tabla n° 4: Composición poblacional e indicadores demográficos. General Lagos. Año 2010

Composición poblacional	
Población Total	4112
Varones	2058
Mujeres	2054
Menores de 14 años	1028
de 15 a 64 años	2706
Mayores de 65 años	378
Indicadores	
Índice de Masculinidad	100,19
% población menor de 14 años	25,00%
% población entre 15 y 64 años	65,81%
% población mayor de 65 años	9,19%
Relación de dependencia	51,96%
Dependencia infantil	37,99%
Dependencia de población envejecida	13,97%

Fuente: INDEC - IPEC, Censo Nacional de Población, Hogares y Viviendas 2010. Elaboración: SDSS

La relación de dependencia es un indicador de dependencia económica potencial, mide la población en edades "teóricamente" inactivas en relación a la población en edades "teóricamente" activas. En la localidad de General Lagos, en el año 2010 por cada 100 personas en edad activa hay 52 personas en edades inactivas.

Tabla n° 5: Porcentaje de población mayor de 65 años y más. Año 2010

Localidad	Departamento	Provincia
General Lagos	Rosario	Santa Fe
9,19%	24,55%	11,78%

Fuente: INDEC - IPEC, Censo Nacional de Población, Hogares y Viviendas 2010. Elaboración: SDSS

Población según Cobertura de Salud

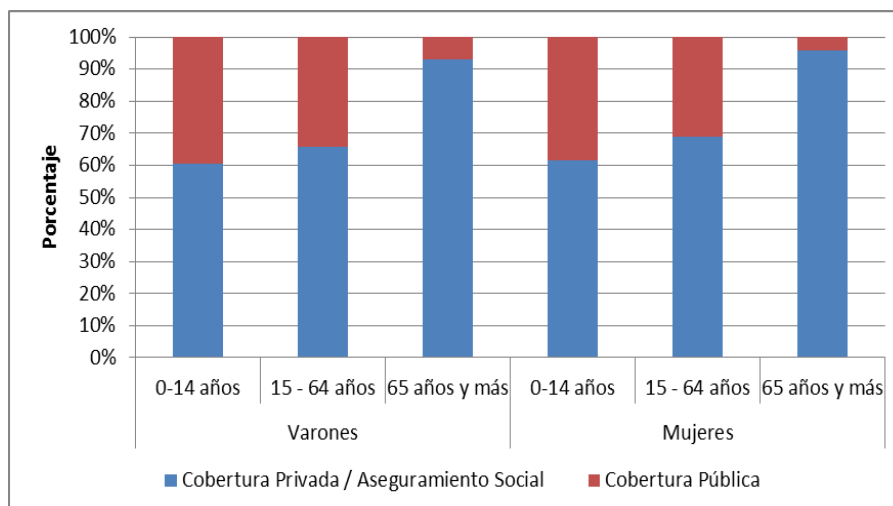
Para analizar cobertura de salud de la población se utilizaron los datos obtenidos del Censo Nacional de Población, Hogares y Viviendas realizado en el año 2010. Se obtuvo el porcentaje de

población según cobertura de salud desagregado en los grupos etarios 0 a 14 años, 15 a 64 años y 65 años y más. Las categorías establecidas para el análisis de cobertura de salud son:

- Cobertura Pública: se incluye a las personas que no tienen obra social y/o prepaga. En esta categoría están incluidas las personas que cuentan con programas y planes estatales de salud.
- Cobertura Privada/Aseguramiento Social: se incluye a las personas con Obra Social, y/o Prepaga.

El porcentaje de población con cobertura pública es un indicador complejo y de gran valor descriptivo, ya que no solo permite hacer inferencia acerca de un acceso diferencial al sistema de salud -ser usuario del sector público o del privado-, sino que también permite estimar la población en condiciones de empleo formal, ya que la obra social es un seguro “atado” al salario formal.

Gráfico n° 2: Población según cobertura de salud, grupo de edad y sexo. Localidad General Lagos. Provincia de Santa Fe. Año 2010.



Fuente: INDEC - IPEC, Censo Nacional de Población, Hogares y Viviendas 2010. Elaboración: SDSS.

Tabla n° 6: Población con cobertura de Salud Pública y grupo de edad. Localidad General Lagos. Provincia de Santa Fe. Años 2001 y 2010.

Grupo de edad	Varones		Mujeres	
	2001	2010	2001	2010
0 a 14 años	56,07%	39,63%	55,60%	38,59%
15 a 64 años	54,36%	34,33%	50,71%	30,98%
65 años y más	18,00%	6,82%	20,74%	3,99%
Total	51,59%	33,21%	48,81%	29,84%

Fuente: INDEC - IPEC, Censo Nacional de Población, Hogares y Viviendas 2001 y 2010. Elaboración: SDSS

En el año 2001 en la localidad de General Lagos se observa que el 51,59% de los hombres y el 48,81% de las mujeres tenían cobertura Pública. Los porcentajes de cobertura Pública en el año 2010 descendieron a 33,21% para los hombres y 29,84 % para las mujeres. Tanto en el año 2001 como 2010 el grupo de edad con el mayor % de Cobertura de Salud Pública fue el de los niños de 0 a 14 años.

Población con Necesidades Básicas Insatisfechas

El concepto de Necesidades Básicas Insatisfechas (NBI) reconoce población con pobreza estructural, permitiendo observar la pobreza como un producto de un cúmulo de privaciones esenciales. La información sobre NBI es resultado de los Censos Nacionales de Población, Hogares y Vivienda.

Se consideran hogares con NBI aquellos en los cuales está presente al menos uno de los siguientes indicadores de privación:

- Hacinamiento: Hogares que tienen más de tres personas por cuarto (hacinamiento crítico).
- Vivienda inadecuada: Hogares que habitan en una vivienda de tipo inconveniente pieza de inquilinato o vivienda precaria por estar construida con materiales frágiles o inseguros (por ejemplo, cartón, chapa).
- Condiciones sanitarias: Hogares que no tienen retrete o tienen retrete sin descarga de agua.
- Menores no escolarizados: la presencia en el hogar de al menos un niño de 6 a 12 años que no asiste a la escuela.
- Capacidad de subsistencia: cuatro o más personas por jefe de hogar que no haya completado el tercer grado de escolaridad primaria y, según su edad, debería haberlo hecho.

Tabla nº 7: Población en hogares particulares ocupados según N.B.I. Localidad General Lagos. Provincia de Santa Fe. Año 2010.

Población en Hogares sin NBI	3541	90%
Población en Hogares con NBI	410	10%

Fuente: INDEC - IPEC, Censo Nacional de Población, Hogares y Viviendas 2010. Elaboración: SDSS.

Para la localidad de General Lagos en el año 2010, el 10% de la población que vivía en hogares poseía alguna NBI, lo que equivale a un total de 410 personas. Con respecto al 2001 se redujo un 12% la población en hogares con NBI.

NACIDOS VIVOS

Período 2001-2013

Los niños nacidos vivos, de mujeres residentes en la localidad de General Lagos, presentaron un número mínimo de 41 (2001) nacimientos y un número máximo de 75 (2009) nacimientos, con un promedio anual de $55,3 \pm 9,9$ niños.

Tabla n° 8: Nacimientos según lugar de residencia de la madre. Provincia de Santa Fe.
Años 2001- 2013.

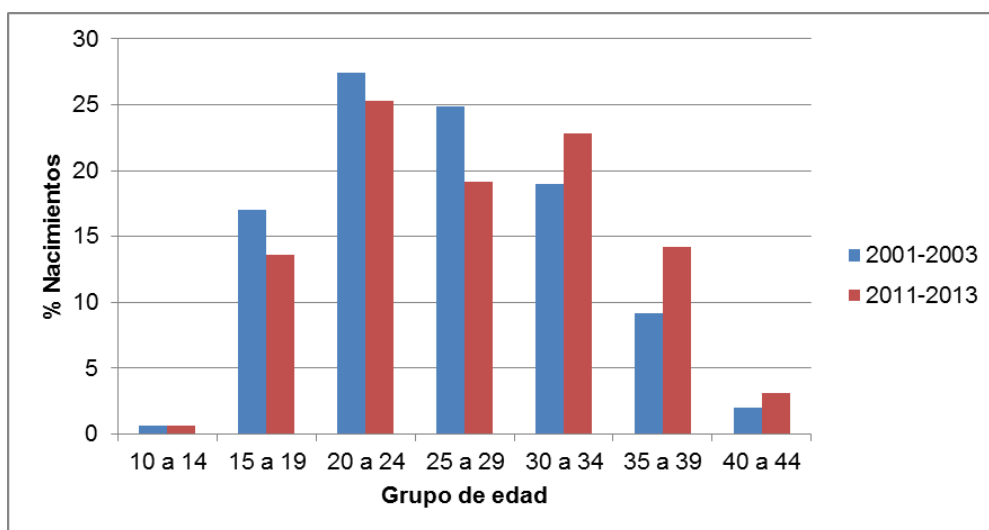
Año	General Lagos	Provincia de Santa Fe
2001	41	50619
2002	53	52534
2003	59	54050
2004	56	55363
2005	57	51767
2006	65	50393
2007	42	50475
2008	61	54583
2009	75	53200
2010	49	52935
2011	59	53824
2012	42	53372
2013	61	55759

Fuente: Ministerio de Santa Fe. Dirección General de Estadística

Según edad de la madre

La edad de la madre es un aspecto a tener en cuenta, dado que entre las adolescentes podría afectar negativamente la posibilidad de finalizar su escolarización, y en algunos casos podría ser un indicio situaciones de abuso.

Gráfico n° 3: Porcentaje de Nacimientos según grupo de edad. General Lagos.
Años 2001-2003 y 2011-2013



Fuente: Ministerio de Santa Fe. Dirección General de Estadística

Los nacimientos de mujeres menores de 15 años no se modificaron en términos relativos. En cambio se observó un desplazamiento de los nacimientos hacia edades más adultas.

Tabla n° 9: Nacidos vivos de mujeres residentes en General Lagos según establecimiento.
Años 2012 y 2013

Establecimiento	Nacidos 2012	Nacidos 2013
Público	17	23
Privado	25	38
Total	42	61

Fuente: Ministerio de Santa Fe. Dirección General de Estadística.

Durante los años 2012 y 2013 se mantuvo la proporción entre nacimientos en establecimientos públicos y privados; 4 de cada 10 nacimientos ocurrieron en establecimientos públicos.

Según edad gestacional

El niño que nace antes de las 37 semanas completas se denomina pretérmino; muchos de ellos requieren cuidados de terapia intensiva. El nacido de término es el que nace entre la 37 y menos de las 42 semanas completas de gestación. El neonato de post-término nace en la 42 o más semanas completas⁷.

⁷ Dirección de Estadística e Información en Salud. <http://www.deis.ms.gov.ar/definiciones.htm>

Tabla n° 10: Nacidos vivos de madres residentes en General Lagos según semanas de gestación y tipo de establecimiento. Años 2012 y 2013

Nacimiento	2012		2013	
	Público	Privado	Público	Privado
Pretérmino	3	4	2	5
A término	14	21	21	33
Total	17	25	23	38

Fuente: Ministerio de Santa Fe. Dirección General de Estadística.

Los nacimientos prematuros de madres residentes en General Lagos fueron 7 en 2012 y 7 en el 2013, tanto en los establecimientos públicos como privados.

Según peso al nacer

Los nacidos vivos con bajo peso al nacer (< 2500 grs.) tienen mayor morbilidad.

Tabla n° 11: Nacidos vivos de madres residentes en General Lagos según peso al nacer y tipo de establecimiento. Años 2012 y 2013

Peso al nacer (grs.)	Nacidos 2012		Nacidos 2013	
	Público	Privado	Público	Privado
≤ 2499	1	0	2	3
Entre 2500 y 3999	15	23	19	28
≥ 4000	1	2	2	7
Total	17	25	23	38

Fuente: Ministerio de Santa Fe. Dirección General de Estadística.

EGRESOS HOSPITALARIOS DE RESIDENTES

Se presentan los egresos hospitalarios de la red provincial. Para el año 2013 se incluye información de la secretaría de Salud Pública de la Municipalidad de Rosario. Durante el año 2012 el hospital de la localidad de Arroyo Seco no informó egresos a la Dirección General de Estadística de Salud.

Tabla n° 12: Egresos hospitalarios de residentes de General Lagos según establecimiento de ocurrencia. Años 2012 y 2013

Establecimiento	2012		2013	
	Egresos	%	Egresos	%
Hosp. Provincial	63	86,3	84	66,67
Hosp. Niños V.J. Vilela	s/d	s/d	22	17,46
Hosp. Centenario	4	5,48	8	6,35
Hosp. R. Sáenz Peña	s/d	s/d	4	3,17
Hosp. Emergencias C. Álvarez	s/d	s/d	3	2,38
Samco J.E.M (V. Constitución)	1	1,37	2	1,59
Hosp. San Martín (Arroyo Seco)	s/d	s/d	1	0,79
Hosp. San Carlos (Casilda)	0	0	1	0,79
Hosp. Intendente Carrasco	s/d	s/d	1	0,79
Hosp. Niños Zona Norte	5	6,85	0	0,00
Hosp. A. Gamen	s/d	s/d	s/d	0,00
Total	73	100	126	100

Fuente: Ministerio de Salud. Dirección General de Estadística de Salud. Secretaría de Salud de la Municipalidad de Rosario.

Tabla n° 13: Egresos hospitalarios de residentes de General Lagos según aseguramiento de salud. Años 2012 y 2013

Año	Cobertura Pública	%	Cobertura Privada/aseguramiento social	%	Sin especificar	%	Total
2012	64	87,67	9	12,33	0	0	73
2013*	115	91,27	11	8,73	0	0	126

Fuente: Ministerio de Salud. Dirección General de Estadística de Salud.

* Incluye información de la Secretaría de Salud de la Municipalidad de Rosario.

Tabla n° 14: Distribución de egresos según servicios hospitalarios provinciales utilizados. Año 2012

Especialidad	Establecimiento de Internación				%	Total
	Hospital Centenario	Hospital Niños Zona Norte	Hospital Provincial	Samco V. Const.		
Cardiología	1	0	0	0	1,37	1
Cirugía Pediátrica	0	1	0	0	1,37	1
Clínica Médica	0	0	4	1	6,85	5
Cirugía General	3	0	12	0	20,55	15
Guardias	0	3	7	0	13,70	10
Neonatología	0	0	4	0	5,48	4
Obstetricia	0	0	21	0	28,77	21
Pediatría	0	1	8	0	12,33	9
Terapia Intensiva	0	0	1	0	1,37	2,37
Terapia Intensiva Neonatal	0	0	6	0	8,22	6
Total	4	5	63	1	100	73

Fuente: Ministerio de Salud. Dirección Provincial de Planificación Estratégica e Información para la Gestión. Dirección General de Estadística de Salud. Provincia de Santa Fe

Tabla n° 15: Distribución de egresos según servicios hospitalarios provinciales y de la Municipalidad de Rosario utilizados. Año 2013

Especialidad	Hospital Arroyo Seco	Hospital Casilda	Hospital Centenario	Hospital Provincial	SAMCO V. Constitución	Hosp. Emergen.	Hosp. I. Carrasco	Hosp. Niños V.J.Vilela	Hosp. R. Sáenz Peña	%	Total
Oncología	0	0	0	23	0	0	0	0	0	18,25	23
Obstetricia	0	0	1	18	0	0	0	0	3	17,46	22
Cirug. Gral.	0	0	1	12	0	0	0	6	0	15,08	19
Guardias	0	0	1	0	0	2	0	13	0	12,70	16
Clínica	0	0	3	6	1	0	1	2	0	10,32	13
Clínica	1	0	0	7	0	0	0	0	0	6,35	8
Ginecología	0	0	0	3	0	0	0	0	1	3,17	4
Pediatría	0	0	0	3	0	0	0	0	0	2,38	3
Cardiología	0	1	1	0	0	0	0	0	0	1,59	2
Neonat.	0	0	1	1	0	0	0	0	0	1,59	2
Ter. Inten.	0	0	0	1	1	0	0	0	0	1,59	2
T. Int. Neo.	0	0	0	2	0	0	0	0	0	1,59	2
Traum. Ped.	0	0	0	2	0	0	0	0	0	1,59	2
Traumato.	0	0	0	1	0	1	0	0	0	1,59	2
Cir. Maxilar	0	0	0	1	0	0	0	0	0	0,79	1
Neurología	0	0	0	1	0	0	0	0	0	0,79	1

Proctología	0	0	0	1	0	0	0	0	0	0,79	1
Psicología	0	0	0	1	0	0	0	0	0	0,79	1
Toxicología	0	0	0	1	0	0	0	0	0	0,79	1
Inf. Infantil	0	0	0	0	0	0	0	1	0	0,79	1
Total	1	1	8	84	2	3	1	22	4	100	126

Fuente: Ministerio de Salud. Dirección General de Estadística de Salud. Secretaría de Salud de la
Municipalidad de Rosario.

CONSULTAS AMBULATORIAS

Centro de Salud General Lagos

General Lagos cuenta con un establecimiento con consultas ambulatorias: Centro de Salud General Lagos, con régimen jurídico de SAMCO.

El Sistema de Información de los Centros de Salud de Atención Primaria (SICAP) es la fuente de información sobre consultas ambulatorias, prácticas y vacunación.

El SICAP tiene 4366 usuarios inscriptos al SAMCO, (luego de eliminar los usuarios con DNI duplicado).

Tabla n° 16: Inscriptos al SAMCO por localidad de Residencia. General Lagos.

Localidad de Residencia	Usuarios
General Lagos	3733
Rosario	216
Arroyo Seco	115
Pueblo Esther	90
Villa Gobernador Gálvez	66
Figuera	22
Villa Constitución	22
Santa Fe	17
No definida	5
Otras 49 localidades	80
Total	4366

Fuente: SICAP, lectura 24 de septiembre de 2015

Año 2014

Tabla n°17: Consultas por servicio y grupo de edad. SAMCO General Lagos. Septiembre de 2014.

Servicio	< 1 Año	1 Año	2 a 4 Años	5 a 9 Años	10 a 14 Años	15 a 49 Años	50 años y más	Sin Edad	Total
Pediatría	75	45	136	132	142	187	16	0	733
Guardia	0	2	7	5	7	36	5	0	62
Ginecología	0	0	1	0	0	68	5	0	74
Medicina General	1	4	6	9	11	170	118	1	320
Odontología	0	0	1	8	14	60	14	0	97
Psicología	0	0	1	22	7	13	2	0	45
Fonoaudiología	0	0	0	50	13	0	0	0	63
Enfermería	5	4	8	4	12	245	86	2	366
Total	81	55	160	230	206	779	246	3	1760

Fuente: SICAP Fecha de lectura: 1 de noviembre de 2015.

Tabla n°18: Primeros 10 diagnósticos de consultas en varones por grupo de edad. SAMCO General Lagos. Septiembre de 2014.

Código	Descripción	<1Año	1 año	2 a 4 Años	5 a 9 Años	10 a 14 Años	15 a 49 Años	50 años y mas	Total
Z027	Extensión de certificado medico	0	0	3	15	31	7	0	56
J069	Infección aguda de las vías respiratorias superiores, no especificada	4	2	12	5	4	10	2	39
Z001	Control de salud de rutina del niño	20	5	6	4	3	1	0	39
J029	Faringitis aguda, no especificada	2	0	1	10	5	10	1	29
R05X	Tos	1	2	12	7	2	1	1	26
J448	Otras enfermedades pulmonares obstructivas crónicas especificadas	6	8	8	3	0	0	0	25
J209	Bronquitis aguda, no especificado	0	3	5	2	2	1	7	20
K529	Colitis y gastroenteritis no infecciosas, no especificadas	0	5	5	3	3	4	0	20
F810	Trastorno específico de la lectura	0	0	0	13	6	0	0	19
F800	Trastorno específico de la pronunciación	0	0	0	15	3	0	0	18

Fuente: SICAP Fecha de lectura: 17 de noviembre de 2015

Tabla n°19: Primeros 10 diagnósticos de consultas en mujeres por grupo de edad. SAMCO General Lagos. Septiembre de 2014.

Código	Descripción	<1Año	1 año	2 a 4 Años	5 a 9 Años	10 a 14 Años	15 a 49 Años	50 años y mas	Total
J069	Infección aguda de las vías respiratorias superiores, no especificada	1	3	9	5	7	19	7	51
Z027	Extensión de certificado medico	0	0	0	12	30	6	0	48
J029	Faringitis aguda, no especificada	1	1	2	6	8	24	3	45
K029	Caries dental, no especificada	0	0	0	0	4	28	4	36
Z001	Control de salud de rutina del niño	12	2	4	6	4	1	0	29
R05X	Tos	5	0	6	5	2	5	0	23
J399	Enfermedad de las vías respiratorias superiores, no especificada	0	0	6	5	2	10	0	23
J209	Bronquitis aguda, no especificado	0	1	2	4	2	8	5	22
J448	Otras enfermedades pulmonares obstructivas crónicas especificadas	1	2	8	4	2	3	1	21
K529	Colitis y gastroenteritis no infecciosas, no especificadas	1	4	5	2	2	7	0	21

Fuente: SICAP Fecha de lectura: 17 de noviembre de 2015

Año 2015

Tabla n°20: Consultas por servicio y grupo de edad. SAMCO General Lagos. Septiembre de 2015

Servicio	< 1 Año	1 Año	2 a 4 Años	5 a 9 Años	10 a 14 Años	15 a 49 Años	50 años y más	Sin Edad	Total
Pediatría	75	58	111	150	137	179	22	0	732
Guardia	1	2	8	5	2	36	13	0	67
Ginecología	0	0	0	0	5	54	1	0	60
Medicina General	1	1	7	10	16	271	174	0	480
Odontología	0	0	0	11	6	39	6	0	62
Psicología	0	0	0	8	7	13	2	0	30
Fonoaudiología	1	0	0	42	13	0	0	0	56
Enfermería	2	1	4	17	16	270	87	2	399
Total	80	62	130	243	202	862	305	2	1886

Fuente: SICAP Fecha de lectura: 1 de noviembre de 2015.

Tabla n°21: Primeros 10 diagnósticos de consultas en varones por grupo de edad. SAMCO General
Lagos. Septiembre de 2015.

Código	Descripción	<1Año	1 año	2 a 4 Años	5 a 9 Años	10 a 14 Años	15 a 49 Años	50 años y mas	Total
R05X	Tos	3	9	6	12	9	6	2	47
J029	Faringitis Aguda, No Especificada	1	2	5	4	9	14	0	35
J069	Infección Aguda De Las Vías Respiratorias Superiores, No Especificada	5	7	3	5	0	11	2	33
J209	Bronquitis Aguda, No Especificado	0	0	3	6	3	8	7	27
Z027	Extensión De Certificado Medico	0	0	2	6	7	5	1	21
R509	Fiebre, No Especificada	3	0	5	5	3	3	1	20
Z000	Examen Médico General	0	0	0	4	2	6	6	18
I10X	Hipertensión Esencial (Primaria)	0	0	0	1	0	2	14	17
Z001	Control De Salud De Rutina Del Niño	6	4	2	2	0	0	1	15
F810	Trastorno Especifico De La Lectura	0	0	0	12	2	0	0	14

Fuente: SICAP Fecha de lectura: 1 de noviembre de 2015.

Tabla n°22: Primeros 10 diagnósticos de consultas en mujeres por grupo de edad. SAMCO General
Lagos. Septiembre de 2015.

Código	Descripción	<1Año	1 año	2 a 4 Años	5 a 9 Años	10 a 14 Años	15 a 49 Años	50 años y mas	Total
J029	Faringitis aguda, no especificada	1	3	4	3	5	26	1	43
J209	Bronquitis aguda, no especificado	3	2	3	2	0	15	11	36
J069	Infección aguda de las vías respiratorias superiores, no especificada	3	1	1	1	4	15	8	33
Z027	Extensión de certificado medico	0	1	4	2	12	14	0	33
R05X	Tos	1	2	9	9	3	5	1	30
Z000	Examen médico general	1	0	2	2	1	15	2	23
I10X	Hipertensión esencial (primaria)	0	0	0	0	0	7	10	17
R51X	Cefalea	0	0	0	2	4	7	0	13
Z001	Control de salud de rutina del niño	4	1	3	1	1	0	0	10
A09X	Diarrea y gastroenteritis de presunto origen infeccioso	0	0	1	0	2	5	2	10

Fuente: SICAP Fecha de lectura: 1 de noviembre de 2015.

Consultas relacionadas con la Salud Sexual y Reproductiva

Anticoncepción y PAP

Tabla n° 23: Prácticas de enfermería relacionadas con la anticoncepción. SAMCO General Lagos.

Año 2014

Prácticas	Grupo de edad			Total
	10 a 14 años	15 a 49 años	50 años y mas	
Anticoncepción del día después	0	1	0	1
Anticoncepción inyectable	3	140	1	144
Anticoncepción lactancia	0	10	0	10
Anticoncepción oral	3	341	10	354
Planificación familiar: anticoncepción	0	11	0	11
Total	6	503	11	520

Fuente: SICAP. Fecha de lectura: 20 de septiembre de 2015. Elaboración SDSS

Tabla n° 24: Prácticas de enfermería relacionadas con la anticoncepción. SAMCO General Lagos.

Año 2015

Prácticas	Grupo de edad			Total
	10 a 14 años	15 a 49 años	50 años y mas	
Anticoncepción de barrera	1	5	0	6
Anticoncepción del día después	0	1	0	1
Anticoncepción inyectable	39	331	0	370
Anticoncepción lactancia	0	55	0	55
Anticoncepción oral	10	843	32	885
Planificación familiar: anticoncepción	1	0	0	1
Total	51	1235	32	1318

Fuente: SICAP. Fecha de lectura: 20 de septiembre de 2015. Elaboración SDSS

Tabla n° 25: PAP de mujeres con domicilio en General Lagos según grupo de edad. Año 2014

Grupos de edad	Muestras
15 a 19	8
20 a 24	15
25 a 29	10
30 a 34	8
35 a 39	10
40 a 44	6
45 a 49	3
50 y más	4
Total	64

Fuente: SISPA. Lectura 20 de septiembre 2015. Elaboración: Sala de Situación

Tabla n° 26: PAP de mujeres con domicilio en General Lagos según resultados. Año 2014

Resultados	Muestras
AUSENCIA DE CELULAS NEOPLASICAS	57
L-SIL	4
ASCUS	2
ASC-H	1
Total	64

Fuente: SISPA. Lectura 20 de septiembre 2015. Elaboración: Sala de Situación

Tabla n° 27: PAP de mujeres con domicilio en General Lagos según grupo de edad. Año 2015

Grupos de edad	Muestras
15 a 19	3
20 a 24	7
25 a 29	5
30 a 34	4
35 a 39	2
40 a 44	1
45 a 49	2
50 y más	3
Total	27

Fuente: SISPA. Lectura 20 de septiembre 2015. Elaboración: Sala de Situación

Tabla n° 28: PAP de mujeres con domicilio en General Lagos según resultados. Año 2015

Resultados	Muestras
AUSENCIA DE CELULAS NEOPLASICAS	25
ASC-H	1
ASCUS	1
Total	27

Fuente: SISPA. Lectura 20 de septiembre 2015. Elaboración: Sala de Situación

Controles de embarazo

Se seleccionaron los siguientes códigos: desde el Z321 (Embarazo confirmado) hasta el Z359 (Supervisión de embarazo de alto riesgo) para buscar en el SICAP todas las atenciones relacionadas con el embarazo.

Durante los años 2014 y 2015 se utilizaron dos códigos diagnósticos relacionados con el embarazo, uno para codificar la supervisión de embarazos normal (Z349) y otro para indicar consultas por otros motivos (Z33X). Solo una vez, en el año 2014 se utilizó el código que indica supervisión de primer embarazo (Z340).

Año 2014

Tabla n°29: Usuaris con consultas relacionadas con el embarazo según grupo de edad.

SAMCO General Lagos. Año 2014

Grupo de edad	Usuaris
10 a 14	2
15 a 19	19
20 a 24	21
25 a 29	9
30 a 34	10
35 a 39	5
40 a 44	0
45	1
Total	67

Fuente: SICAP. Fecha de lectura: 20 de septiembre de 2015. Elaboración SDSS

Tabla n°30: Consultas relacionadas con el embarazo según servicio. SAMCO General Lagos. Año 2014

Servicio	Diagnósticos			Total
	Z349-Supervision de Embarazo Normal no Especificado	Z33x-Estado de Embarazo, Incidental	Z340-Supervision de Primer Embarazo Normal	
Ginecología	135	77	0	212
Guardia	0	22	0	22
Medicina General	6	0	1	7
Guardia y Emergencias	1	0	0	1
Total	142	99	1	242

Fuente: SICAP. Fecha de lectura: 20 de septiembre de 2015. Elaboración SDSS

Año 2015

Tabla n°31: Usuaris con consultas relacionadas con el embarazo según grupo de edad. SAMCO General Lagos. Año 2015

Grupo de edad	Usuaris
10 a 14	2
15 a 19	14
20 a 24	11
25 a 29	9
30 a 34	4
35 a 39	4
40 a 44	1
Total	45

Fuente: SICAP. Fecha de lectura: 20 de septiembre de 2015. Elaboración SDSS

**Tabla n°32: Consultas relacionadas con el embarazo según servicio. SAMCO General
Lagos. Año 2015**

Servicio	Diagnósticos		
	Z33x-Estado de Embarazo, Incidental	Z349-Supervision de Embarazo Normal no Especificado	Total
Ginecología	68	52	120
Guardia	20	0	20
Total	88	52	140

Fuente: SICAP. Fecha de lectura: 20 de septiembre de 2015. Elaboración SDSS