

Índice Provincial de Actividad Industrial

Base 2003=100

IV Trimestre 2017



ÍNDICE

	Página
Cuadros	
1. Índice Provincial de Actividad Industrial. Nivel General. I Trimestre 2015 - IV Trimestre 2017	3
2. Índice Provincial de Actividad Industrial. Nivel General y Bloques industriales. IV Trimestre 2017	4
3. Índice Provincial de Actividad Industrial. Bloques Industriales. I Trimestre 2015 - IV Trimestre 2017	5
4. Variación porcentual del Índice Provincial de Actividad Industrial, respecto a igual trimestre del año anterior. Bloques Industriales. I Trimestre 2015 - IV Trimestre 2017	6
Gráficos	
1. Índice Provincial de Actividad Industrial, base 2003=100. Nivel General Período 2003-2017	4
Síntesis metodológica	7

Signos convencionales:

- * Dato provisorio
- Dato igual a cero
- Dato ínfimo, menos de la mitad del último dígito mostrado
- Dato no disponible a la fecha de presentación de los resultados.
- e Dato estimado
- /// Dato que no corresponde presentar debido a la naturaleza de las cosas o del cálculo

Santa Fe, abril de 2018

Responsables

Área económica

Lic. Nélide Cavuto

Lic. Victoria Cassanello

Relevamiento de datos

Sra. Claudia Mazzola

Srta. Laura Borge

Srta. Soledad Bugliolo

Tec. Leticia Galetti

Sectorial Informática

Ing. Pablo Grassi

Diseño y Diagramación

DG Angelina Araiz

Se agradece la colaboración del

Lic. Felipe Daniel Murphy

Gobernador de la Provincia de Santa Fe

Ing. Miguel Lifschitz

Ministro de Economía

Lic. Gonzalo Miguel Saglione

Secretario de Finanzas

CPN Pablo Andrés Olivares

Director Provincial del Instituto Provincial de Estadística y Censos

Lic. Jorge Alejandro Moore

Santa Fe, 25 de abril de 2018

Índice Provincial de Actividad Industrial Base 2003=100

El Índice Provincial de Actividad Industrial (IPAI) presentó en el cuarto trimestre de 2017 un aumento de 0,4% con respecto al mismo período del año previo. Y si bien durante el 2016 existieron condiciones adversas para el sector, desde inicios de 2017 puede observarse una mejora en el nivel de producción industrial.

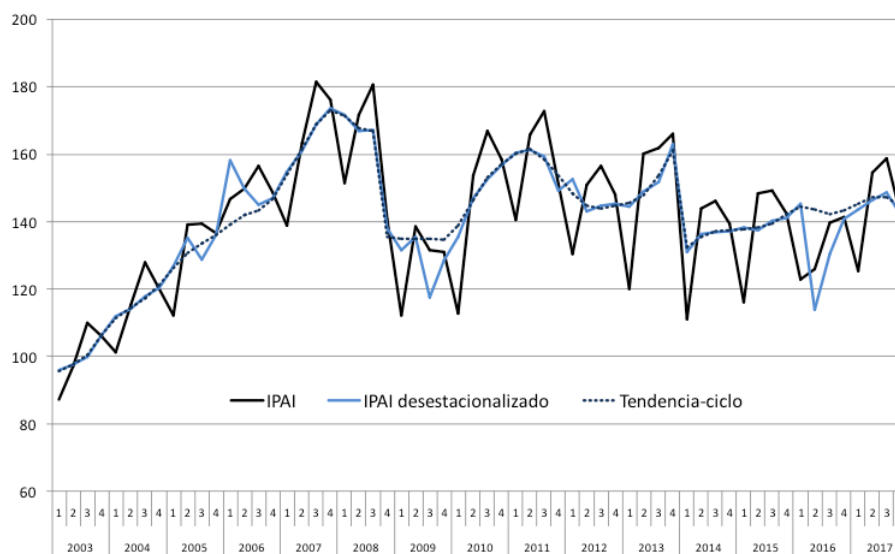
Cuadro 1. Índice Provincial de Actividad Industrial
Nivel General. I Trimestre 2015 - IV Trimestre 2017

Año	Trimestre	Índice	Variación porcentual		Índice desestacionalizado	Variación porcentual respecto a trimestre anterior
			Respecto a igual trimestre del año anterior	Acumulado anual respecto a igual período del año anterior		
2015	I Trimestre	116,1	4,5	4,5	138,3	0,9
	II Trimestre	148,3	3,0	3,7	137,3	-0,7
	III Trimestre	149,3	2,1	3,1	140,1	2,0
	IV Trimestre	142,5	2,2	2,9	141,1	0,7
2016	I Trimestre	122,7	5,7	5,7	145,4	3,0
	II Trimestre	126,0	-15,0	-5,9	113,8	-21,7
	III Trimestre	139,8	-6,4	-6,1	130,3	14,5
	IV Trimestre	141,4	-0,8	-4,7	140,7	8,0
2017	I Trimestre	125,5	2,2	2,2	143,7	2,1
	II Trimestre	154,5	22,6	12,6	146,5	2,0
	III Trimestre	158,7	13,5	12,9	148,7	1,5
	IV Trimestre	142,0	0,4	9,6	141,9	-4,6

Al cierre del año, la reactivación del sector se refleja en una variación acumulada del 9,6%, dato que contrasta con la caída del 4,7% que acumuló la industria en el año 2016.

La evolución trimestral del IPAI desde 2003 hasta el período calculado puede observarse en el Gráfico 1.

Gráfico 1. Índice Provincial de Actividad Industrial, base 2003=100
Nivel General. Período 2003-2017



Bloques Industriales

Cuadro 2. Índice Provincial de Actividad Industrial
Nivel General y Bloques Industriales. IV Trimestre 2017

Nivel General y Bloques industriales	Índice	Variación porcentual	
		Respecto a igual trimestre del año anterior	Acumulado anual respecto a igual período del año anterior
Nivel general	142,0	0,4	9,6
1 Procesamiento de carne y pescado	116,2	2,5	-2,6
2 Aceites y grasas de origen vegetal	138,4	-20,4	-2,2
3 Lácteos	143,9	14,4	15,9
4 Alimentos y bebidas	137,4	3,5	-1,0
5 Productos textiles y de cuero	52,0	-7,2	-7,5
6 Madera, papel y productos derivados, excepto muebles	117,5	-0,1	-0,7
7 Edición e impresión	74,1	-16,8	-7,7
8 Sustancias y productos químicos	108,7	-20,8	-5,3
9 Productos de caucho, plástico y minerales no metálicos	149,8	-2,8	1,2
10 Productos elaborados de metal, excepto maquinaria y equipo	157,2	15,4	13,8
11 Maquinaria agrícola y equipos de uso general	206,2	6,7	35,7
12 Equipos de oficina, electrónicos y medicinales	181,9	0,0	18,4
13 Vehículos automotores y transporte	166,3	0,3	36,2
14 Muebles y colchones	384,6	37,4	31,2
15 Reciclamiento y reparación de maquinarias	86,4	-16,8	-23,6
16 Coque y productos de la refinación del petróleo	83,4	23,5	-14,8
17 Metales comunes	146,5	33,2	28,6

Durante el cuarto trimestre de 2017, los bloques industriales que componen el IPAI mostraron comportamientos dispares: la mayor recuperación se observó en *Muebles y colchones* (+37,4%), seguida de *Metales comunes* (+33,2%) y *Coque y productos de la refinación del petróleo* (+23,5%). En el extremo opuesto, existieron sectores con caídas en sus índices, principalmente en *Sustancias y productos químicos* (-20,8%), *Aceites y grasas de origen vegetal* (-20,4%) y *Edición e impresión* (-16,8%).

A pesar de lo dicho anteriormente, los movimientos acumulados de los bloques no necesariamente estuvieron en sintonía con los interanuales. El sector de *Vehículos automotores y transporte* fue el grupo que lideró la reactivación del sector industrial durante el año 2017, con una variación positiva del 36,2%, secundado por *Maquinaria agrícola y equipos de uso general* que creció un 35,7%. Por otro lado, *Reciclamiento y reparación de maquinarias*, así como *Coque y productos de la refinación del petróleo* manifestaron las mayores contracciones, con caídas del 23,6% y 14,8%, respectivamente.

Considerando los sectores de mayor relevancia para la provincia, *Aceites y grasas de origen vegetal* presentó un alto retroceso respecto al cuarto trimestre de 2016 (-20,4%), aunque la performance negativa fue más moderada durante los doce meses de 2017 (-2,2%)¹.

Por otro lado, la fabricación de *Metales comunes* aumentó un 33,2% en términos interanuales, mejorando también su desempeño al compararlo con el año 2016 (+28,6%).

Finalmente, *Maquinaria agrícola y equipos de uso general*, mostró una performance productiva alentadora, con un crecimiento interanual de 6,7%, mientras que el acumulado fue de los más altos (+35,7%).

A continuación se presentan los distintos bloques, con su correspondiente evolución del índice desde el primer trimestre de 2015 (Cuadro 3), y las variaciones interanuales para el mismo periodo (Cuadro 4).

Cuadro 3. Índice Provincial de Actividad Industrial
Bloques Industriales. I Trimestre 2015 - IV Trimestre 2017

Año	Trimestre	Bloques Industriales								
		Procesamiento de carne y pescado	Aceites y grasas de origen vegetal	Lácteos	Alimentos y bebidas	Productos textiles y de cuero	Madera, papel y productos derivados, excepto muebles	Edición e impresión	Sustancias y productos químicos	Productos de caucho, plástico y minerales no metálicos
2015	I Trimestre	110,5	125,1	117,0	113,3	54,8	131,7	83,6	165,1	135,1
	II Trimestre	116,3	201,2	148,8	148,2	75,3	139,0	104,7	165,6	146,8
	III Trimestre	116,6	201,8	138,4	150,6	71,8	142,2	147,3	143,1	179,2
	IV Trimestre	117,6	158,0	130,5	138,5	66,5	164,0	91,4	148,5	180,1
2016	I Trimestre	114,4	172,8	96,5	119,5	68,8	127,4	66,4	121,5	157,9
	II Trimestre	107,8	177,1	116,6	136,3	64,6	125,7	79,2	132,1	131,2
	III Trimestre	118,0	176,9	137,8	126,7	72,5	130,4	103,3	144,3	164,1
	IV Trimestre	113,4	173,8	125,8	132,7	56,0	117,7	89,1	137,3	154,2
2017	I Trimestre	102,0	134,5	98,8	112,5	64,5	130,5	60,6	123,8	147,1
	II Trimestre	107,3	212,6	150,9	126,7	61,3	115,4	66,3	151,1	143,4
	III Trimestre	116,0	199,4	158,7	133,7	64,6	134,3	110,9	123,3	174,6
	IV Trimestre	116,2	138,4	143,9	137,4	52,0	117,5	74,1	108,7	149,8

¹ En este sentido, es importante resaltar que la información de Molienda de soja publicada por el Ministerio de Agroindustria de la Nación muestra una caída sostenida en los últimos tres meses de 2017, disminuyendo un 39,4% en diciembre, respecto al mismo mes de 2016. La variación acumulada, por su parte, fue de -9,8%. Estos valores permiten dar cuenta del comportamiento que tuvo el bloque industrial a lo largo del 2017.

Cuadro 3 (continuación). Índice Provincial de Actividad Industrial
Bloques Industriales. I Trimestre 2015 - IV Trimestre 2017

Año	Trimestre	Bloques Industriales							
		Productos elaborados de metal, excepto maquinaria y equipo	Maquinaria agrícola y equipos de uso general	Equipos de oficina, electrónicos y medicinales	Vehículos automotores y transporte	Muebles y colchones	Reciclamiento y reparación de maquinarias	Coque y productos de la refinación del petróleo	Metales comunes
2015	I Trimestre	106,6	96,7	126,3	116,9	298,2	106,5	74,8	121,4
	II Trimestre	107,6	122,4	171,6	128,3	354,6	134,0	88,8	152,8
	III Trimestre	128,0	117,4	161,4	122,7	435,6	156,9	80,7	160,5
	IV Trimestre	115,4	152,4	197,6	118,2	358,0	140,9	98,6	158,8
2016	I Trimestre	117,0	122,0	139,6	88,9	216,1	127,3	82,2	93,4
	II Trimestre	114,4	117,1	125,8	97,0	247,3	144,4	76,4	102,7
	III Trimestre	131,2	160,8	154,4	152,5	382,7	149,2	66,0	102,7
	IV Trimestre	136,2	193,2	181,9	165,9	279,9	103,8	67,5	110,0
2017	I Trimestre	118,8	214,0	168,9	147,8	309,4	100,7	53,5	86,4
	II Trimestre	141,4	210,5	174,5	192,0	319,8	97,9	58,5	111,0
	III Trimestre	150,4	174,3	187,4	180,5	463,0	116,0	53,4	181,6
	IV Trimestre	157,2	206,2	181,9	166,3	384,6	86,4	83,4	146,5

Cuadro 4. Variación porcentual del Índice Provincial de Actividad Industrial,
respecto a igual trimestre del año anterior
Bloques Industriales. I Trimestre 2015 - IV Trimestre 2017

Año	Trimestre	Bloques Industriales								
		Procesamiento de carne y pescado	Aceites y grasas de origen vegetal	Lácteos	Alimentos y bebidas	Productos textiles y de cuero	Madera, papel y productos derivados, excepto muebles	Edición e impresión	Sustancias y productos químicos	Productos de caucho, plástico y minerales no metálicos
2015	I Trimestre	3,9	63,9	-18,9	-8,7	-19,8	5,5	-5,2	0,9	-0,1
	II Trimestre	-5,6	21,4	-10,6	4,6	-2,6	-0,3	-9,9	-6,0	-12,3
	III Trimestre	-13,9	40,5	-23,5	5,5	-9,3	-6,2	-6,9	-30,8	10,6
	IV Trimestre	-8,7	26,6	-23,2	-4,7	-8,7	22,9	-19,3	-12,8	2,4
2016	I Trimestre	3,6	38,2	-17,6	5,5	25,5	-3,3	-20,6	-26,4	16,9
	II Trimestre	-7,4	-12,0	-21,6	-8,0	-14,2	-9,5	-24,4	-20,3	-10,6
	III Trimestre	1,1	-12,4	-0,5	-15,9	1,0	-8,3	-29,9	0,9	-8,4
	IV Trimestre	-3,6	10,0	-3,6	-4,2	-15,8	-28,3	-2,5	-7,6	-14,4
2017	I Trimestre	-10,8	-22,2	2,4	-5,9	-6,3	2,5	-8,7	1,9	-6,9
	II Trimestre	-0,4	20,0	29,4	-7,1	-5,2	-8,2	-16,3	14,4	9,2
	III Trimestre	-1,6	12,8	15,2	5,5	-10,9	3,0	7,4	-14,6	6,4
	IV Trimestre	2,5	-20,4	14,4	3,5	-7,2	-0,1	-16,8	-20,8	-2,8

Cuadro 4 (continuación). Variación porcentual del Índice Provincial de Actividad Industrial,
respecto a igual trimestre del año anterior
Bloques Industriales. I Trimestre 2015 - IV Trimestre 2017

Año	Trimestre	Bloques Industriales							
		Productos elaborados de metal, excepto maquinaria y equipo	Maquinaria agrícola y equipos de uso general	Equipos de oficina, electrónicos y medicinales	Vehículos automotores y transporte	Muebles y colchones	Reciclamiento y reparación de maquinarias	Coque y productos de la refinación del petróleo	Metales comunes
2015	I Trimestre	-17,7	-11,1	5,6	-5,7	63,9	2,7	-4,0	-9,1
	II Trimestre	-22,2	-14,4	40,0	1,7	51,2	51,7	0,7	2,4
	III Trimestre	-17,8	-14,5	14,5	-12,8	44,5	20,0	-7,2	4,0
	IV Trimestre	-23,7	9,0	42,7	-23,0	33,5	0,3	2,1	2,4
2016	I Trimestre	9,8	26,1	10,5	-24,0	-27,5	19,5	9,9	-23,1
	II Trimestre	6,4	-4,3	-26,7	-24,4	-30,2	7,7	-13,9	-32,8
	III Trimestre	2,5	37,0	-4,4	24,2	-12,1	-4,9	-18,1	-36,0
	IV Trimestre	18,0	26,8	-7,9	40,3	-21,8	-26,3	-31,5	-30,8
2017	I Trimestre	1,5	75,5	21,0	66,3	43,2	-20,9	-34,9	-7,5
	II Trimestre	23,5	79,8	38,7	98,0	29,3	-32,2	-23,5	8,1
	III Trimestre	14,6	8,4	21,3	18,4	21,0	-22,2	-19,2	76,9
	IV Trimestre	15,4	6,7	0,0	0,3	37,4	-16,8	23,5	33,2

Síntesis metodológica

El Índice Provincial de Actividad Industrial (IPAI) desarrollado por el Instituto Provincial de Estadística y Censos (IPEC) tiene por objetivo medir el nivel de actividad del sector industrial de la provincia de Santa Fe, en base a las ventas y existencias declaradas por el sector. La información se obtiene a través de la Encuesta Industrial Mensual; relevamiento realizado en conjunto por el Instituto Nacional de Estadística y Censos e IPEC.

La población de referencia del índice son los locales industriales de la provincia de Santa Fe, que fueron agrupados en “bloques” de acuerdo a su rama de actividad y su afinidad en el proceso productivo:

Bloque Industrial	Descripción	Ramas industriales que contiene, según CLANAE 2004 (1)
1	Procesamiento de carne y pescado	15111 a 15120
2	Aceites y grasas de origen vegetal	15140
3	Lácteos	15201 a 15209
4	Alimentos y bebidas	15131 a 15139 y 15311 a 15549
5	Productos textiles y de cuero	17 a 19
6	Madera, papel y productos derivados, excepto muebles	20 y 21
7	Edición e impresión	22
8	Sustancias y productos químicos	24
9	Productos de caucho, plástico y minerales no metálicos	25 y 26
10	Productos elaborados de metal, excepto maquinaria y equipo	28
11	Maquinaria agrícola y equipos de uso general	29
12	Equipos de oficina, electrónicos y medicinales	30 a 33
13	Vehículos automotores y transporte	34 y 35
14	Muebles y colchones	36
15	Reciclamiento y reparación de maquinarias	37 y 38
16	Coque y productos de la refinación del petróleo	23
17	Metales comunes	27

(1) Las ramas industriales son detalladas a cinco dígitos o dos dígitos de acuerdo a la necesidad de desagregación de las mismas y su pertenencia a los Bloques Industriales.

Ponderaciones de los bloques industriales

Las ponderaciones indican el peso relativo de cada uno de los bloques en el IPAI, y se calculan de acuerdo a la participación de cada uno de ellos en el Valor Agregado a precios básicos (VApb) que presentaron en el marco muestral. A continuación se presenta la estructura de ponderaciones:

Bloque Industrial	Descripción	Ponderación
1	Procesamiento de carne y pescado	6%
2	Aceites y grasas de origen vegetal	22%
3	Lácteos	6%
4	Alimentos y bebidas	6%
5	Productos textiles y de cuero	4%
6	Madera, papel y productos derivados, excepto muebles	3%
7	Edición e impresión	1%
8	Sustancias y productos químicos	6%
9	Productos de caucho, plástico y minerales no metálicos	3%
10	Productos elaborados de metal, excepto maquinaria y equipo	5%
11	Maquinaria agrícola y equipos de uso general	11%
12	Equipos de oficina, electrónicos y medicinales	2%
13	Vehículos automotores y transporte	6%
14	Muebles y colchones	1%
15	Reciclamiento y reparación de maquinarias	1%
16	Coque y productos de la refinación del petróleo	7%
17	Metales comunes	11%
TOTAL		100%