



**Ministerio de Salud  
de la Provincia de Santa Fe**

**Subsecretaría de Promoción y  
Prevención de la Salud  
Dirección de Epidemiología**

# Boletín Epidemiológico

Semana Epidemiológica 36/2022

**Santa Fe**  
Provincia



## ÍNDICE

Distribución de casos Covid-19 .....	3
Casos fallecidos con Covid-19 durante el año 2022.....	6
Vigilancia laboratorial de infecciones respiratorias en áreas de internación .....	9
Informe especial: Brote de Fiebre Q.....	12
Manual de normas y procedimientos de vigilancia y control de eventos de notificación obligatoria.....	15

**MINISTRA DE SALUD**

Dra. Sonia Martorano

**SECRETARIO DE SALUD**

Dr. Jorge Prieto

**SUBSECRETARIO PROMOCIÓN DE LA SALUD**

Dr. Sebastián Torres

**COORDINACION GENERAL**

Carolina Cudós, Gimena Luque y Florencia Galati



# Distribución de Casos Covid

Ministerio  
de Salud

Subsecretaría de Promoción  
y Prevención de la Salud  
Dirección de Epidemiología

Santa Fe  
Provincia



## Distribución de casos Covid-19

En el presente informe se detalla la situación de los casos informados en el Sistema Integrado de Salud (SISA) al 11/09/2022, considerando los casos diagnosticados hasta el 11/09/2022, a fin de proporcionar datos por semanas epidemiológicas cerradas.

**Tabla 1: Casos de Covid-19 según clasificación. Provincia de Santa Fe. Período 2020 – 2022.**

CONFIRMADOS		EN ESTUDIO		DESCARTADOS		Total
Cantidad	Porcentaje	Cantidad	Porcentaje	Cantidad	Porcentaje	
757.945	41%	36.642	2%	1.039.303	57%	<b>1.833.890</b>

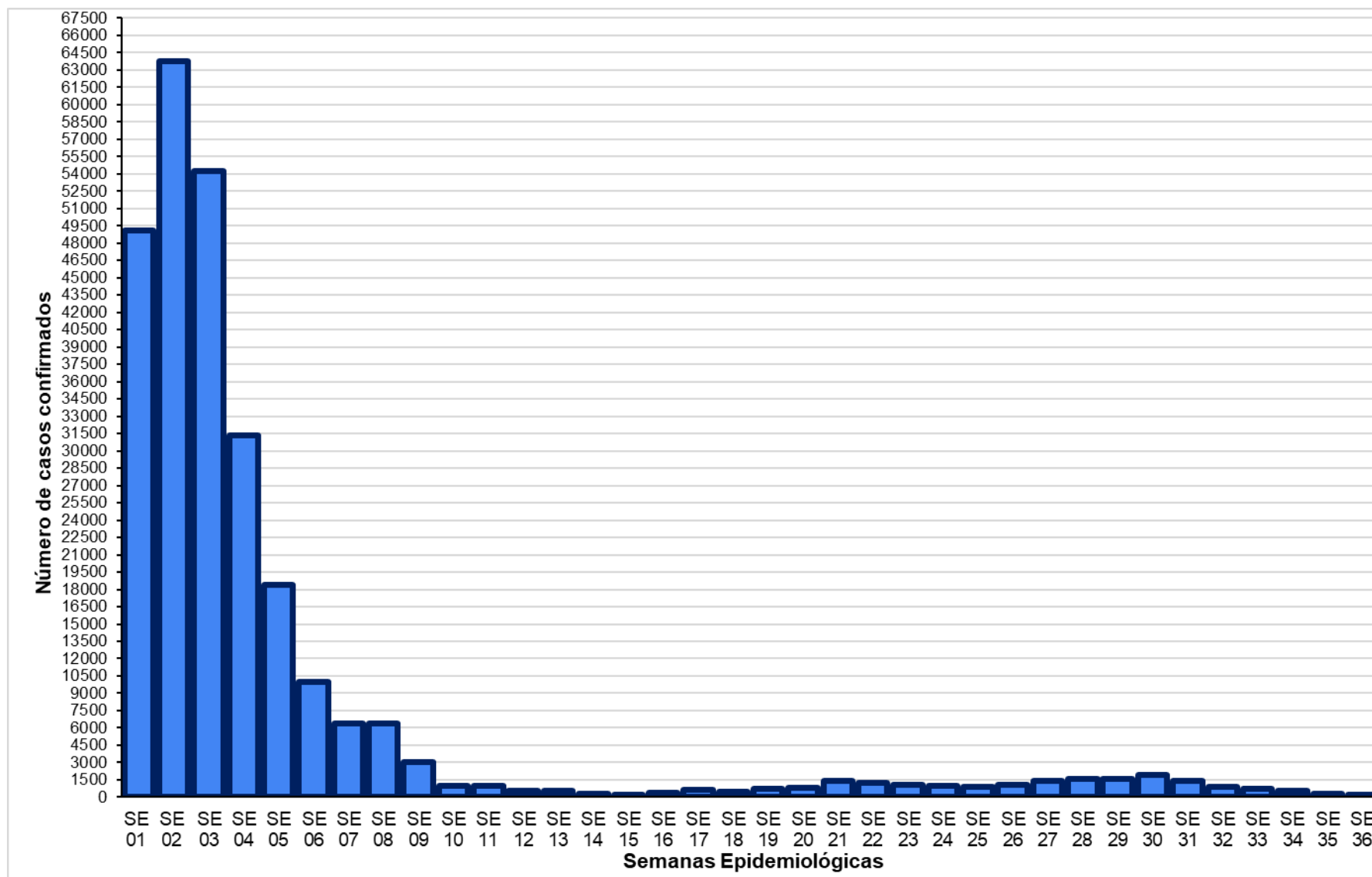
Fuente: Elaboración propia a partir de los datos notificados al Sistema Integrado de Información Sanitaria Argentina (SISA) – Sistema Nacional de Vigilancia de Salud 2.0 (SNVS 2.0).

**Tabla 2: Casos de Covid-19 confirmados y fallecidos. Período 2020 – 2022.**

FALLECIDOS	
Desde el comienzo de la pandemia	Año 2022
9.237	574

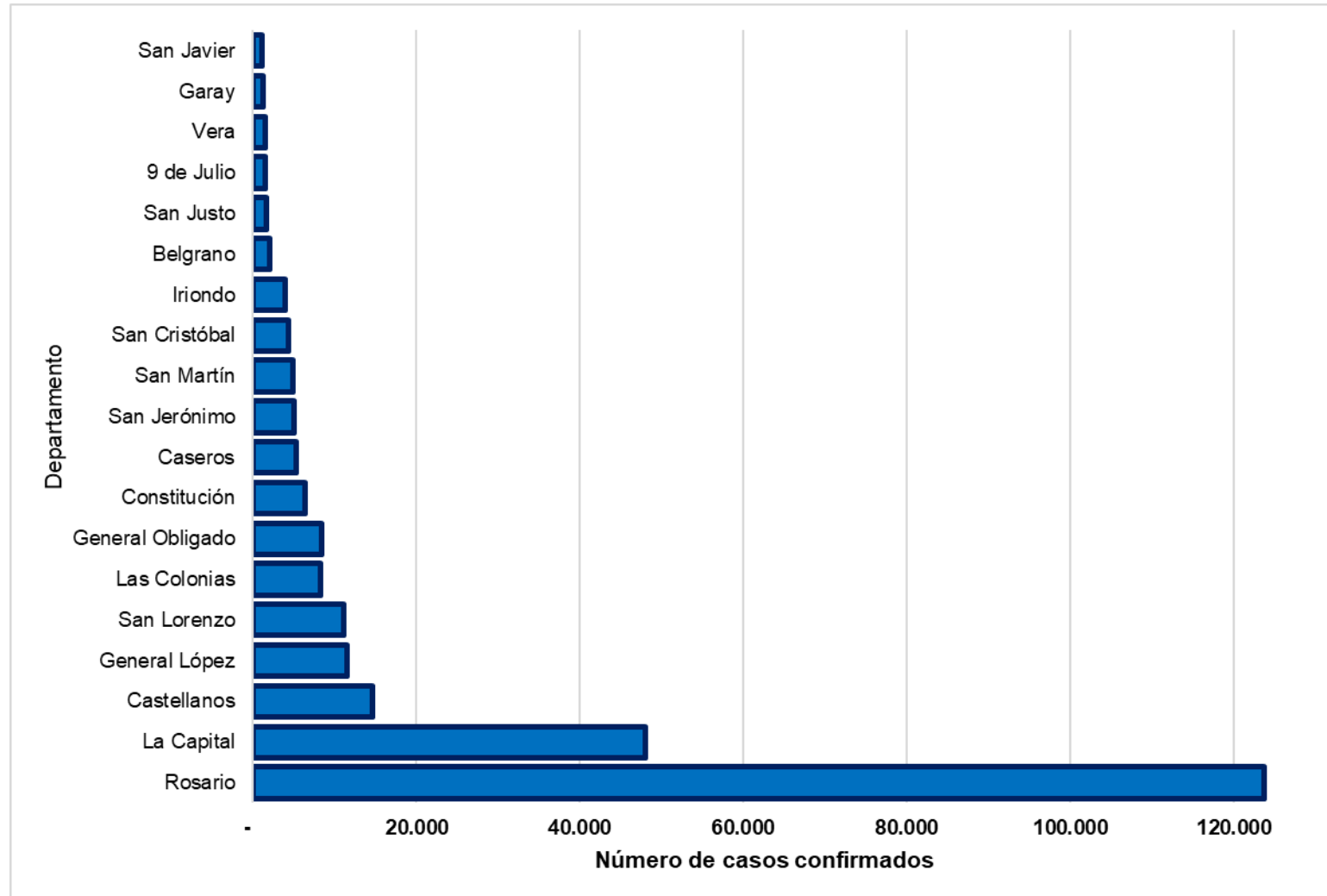
Fuente: Elaboración propia a partir de los datos notificados al Sistema Integrado de Información Sanitaria Argentina (SISA) – Sistema Nacional de Vigilancia de Salud 2.0 (SNVS 2.0)

Gráfico 1: Distribución de casos confirmados de Covid-19 según semanas epidemiológicas. Provincia de Santa Fe. Año 2022. N=266.047



Fuente: Elaboración propia a partir de los datos notificados al Sistema Integrado de Información Sanitaria Argentina (SISA) – Sistema Nacional de Vigilancia de Salud 2.0 (SNVS 2.0).

Gráfico 2: Distribución de casos confirmados de Covid-19 según departamento de residencia. Provincia de Santa Fe. Año 2022. N= 266.047.

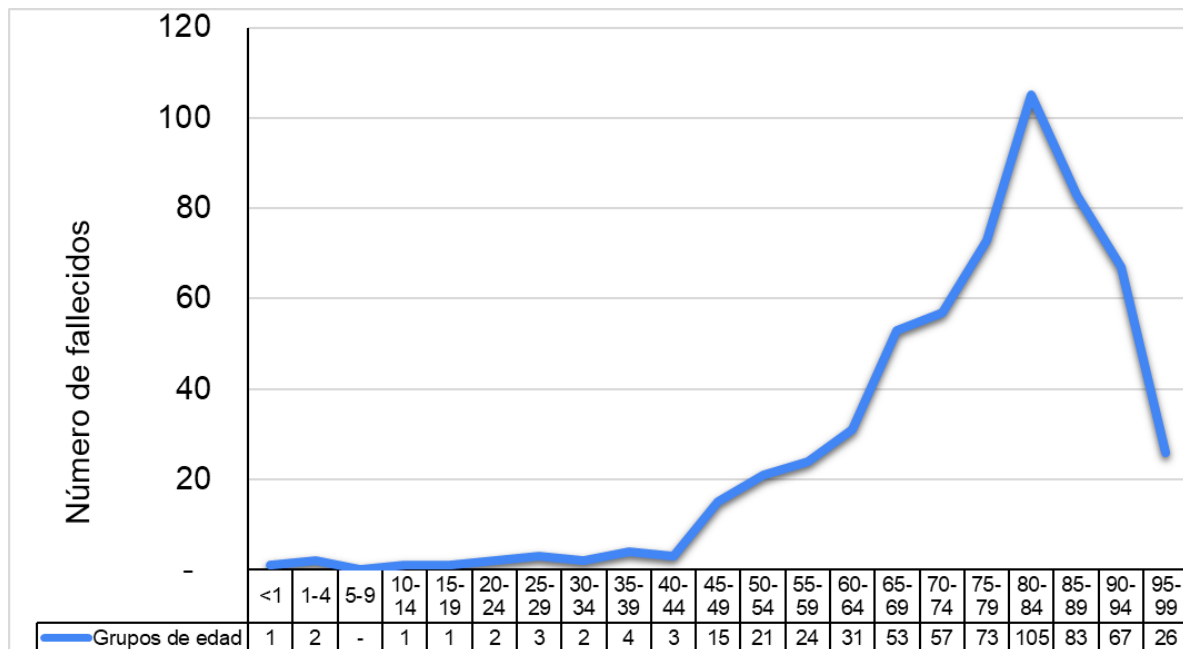


Fuente: Elaboración propia a partir de los datos notificados al Sistema Integrado de Información Sanitaria Argentina (SISA) – Sistema Nacional de Vigilancia de Salud 2.0 (SNVS 2.0).

## Casos fallecidos con Covid-19 durante el año 2022

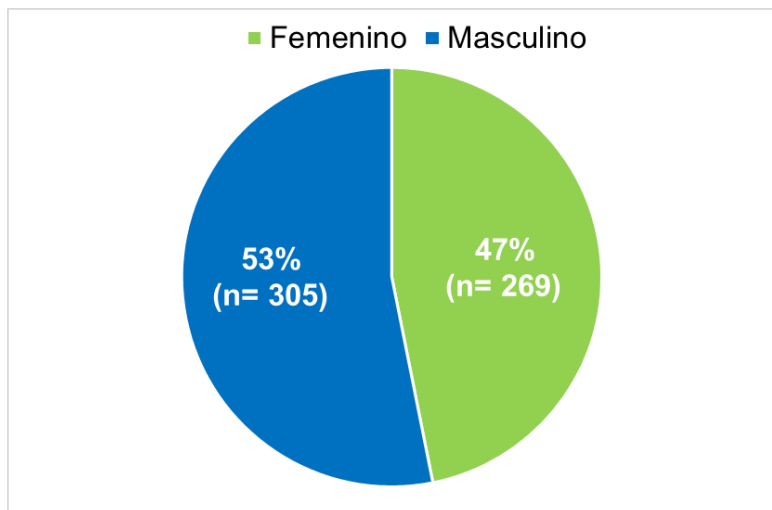
Desde el comienzo de la Pandemia hasta la semana epidemiológica 36 se informaron un total de 9.237 muertos con Covid-19 en la Provincia de Santa Fe. En lo que va del año 2022 se registraron un total de 574 fallecidos. Se informaron 5 nuevos fallecidos durante la SE 36.

**Gráfico 1: Casos fallecidos con Covid-19 según grupos de edad. Provincia de Santa Fe. Año 2022. N= 574.**



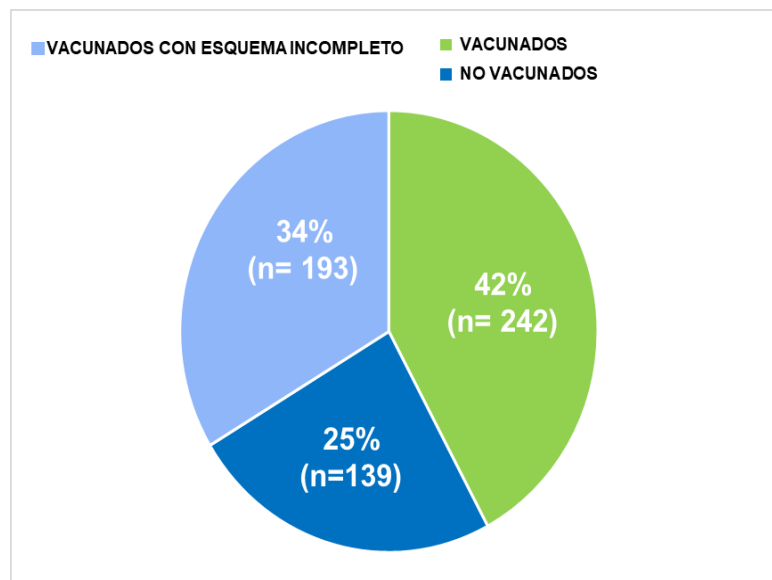
Fuente: Elaboración propia a partir de los datos notificados al Sistema Integrado de Información Sanitaria Argentina (SISA) – Sistema Nacional de Vigilancia de Salud 2.0 (SNVS 2.0).

**Gráfico 2: Casos fallecidos con Covid-19 según sexo. Provincia de Santa Fe. Año 2022.**  
N= 574.



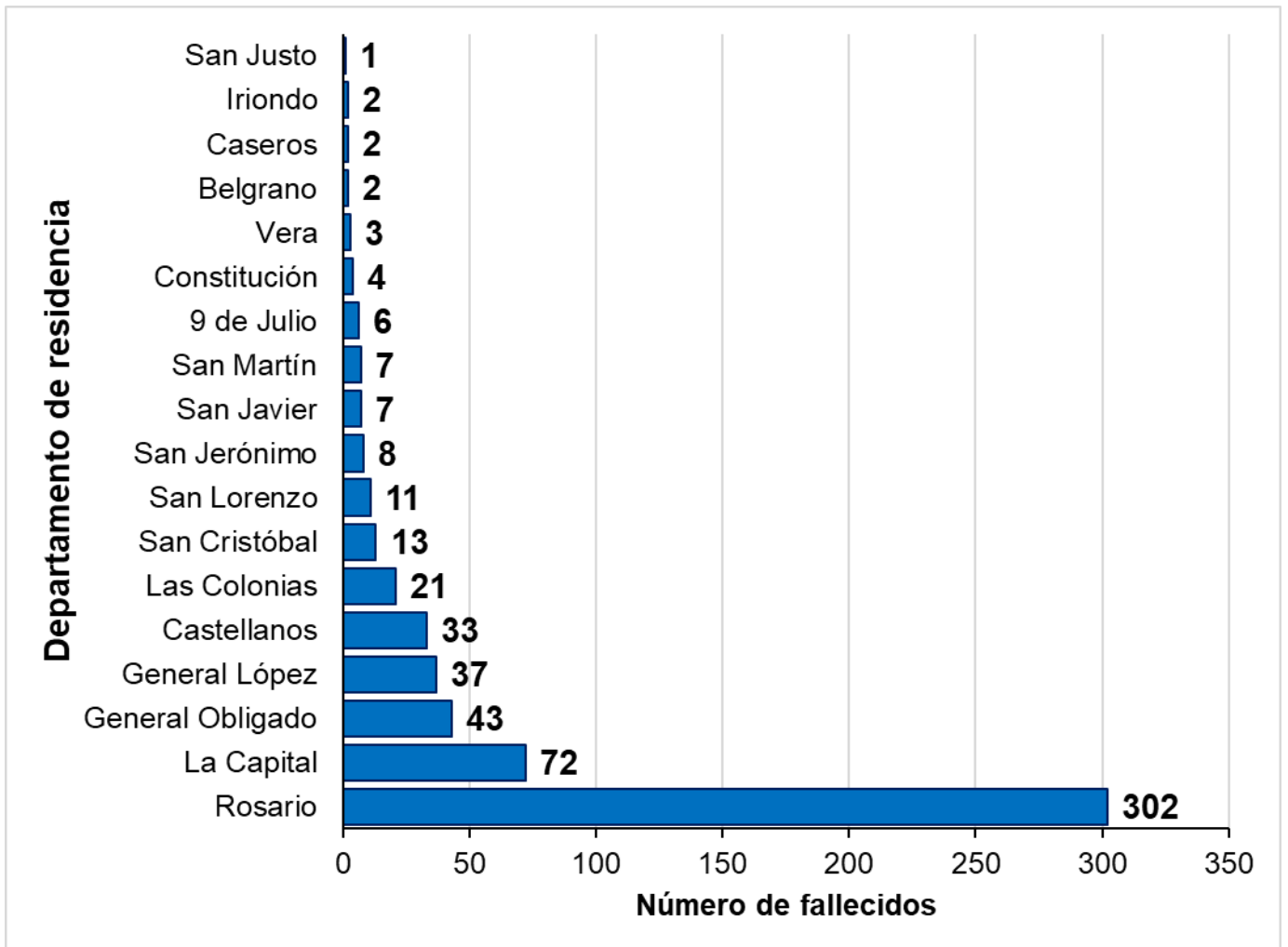
Fuente: Elaboración propia a partir de los datos notificados al Sistema Integrado de Información Sanitaria Argentina (SISA) – Sistema Nacional de Vigilancia de Salud 2.0 (SNVS 2.0).

**Gráfico 3: Casos fallecidos con Covid-19 según vacunación. Provincia de Santa Fe. Año 2022. N= 574.**



Fuente: Elaboración propia a partir de los datos notificados al Sistema Integrado de Información Sanitaria Argentina (SISA) – Sistema Nacional de Vigilancia de Salud 2.0 (SNVS 2.0).

Gráfico 4: Casos fallecidos con Covid-19 según departamento de residencia habitual. Provincia de Santa Fe. Año 2022. N= 574.



Fuente: Elaboración propia a partir de los datos notificados al Sistema Integrado de Información Sanitaria Argentina (SISA) – Sistema Nacional de Vigilancia de Salud 2.0 (SNVS 2.0).

## Vigilancia laboratorial de infecciones respiratorias en áreas de internación

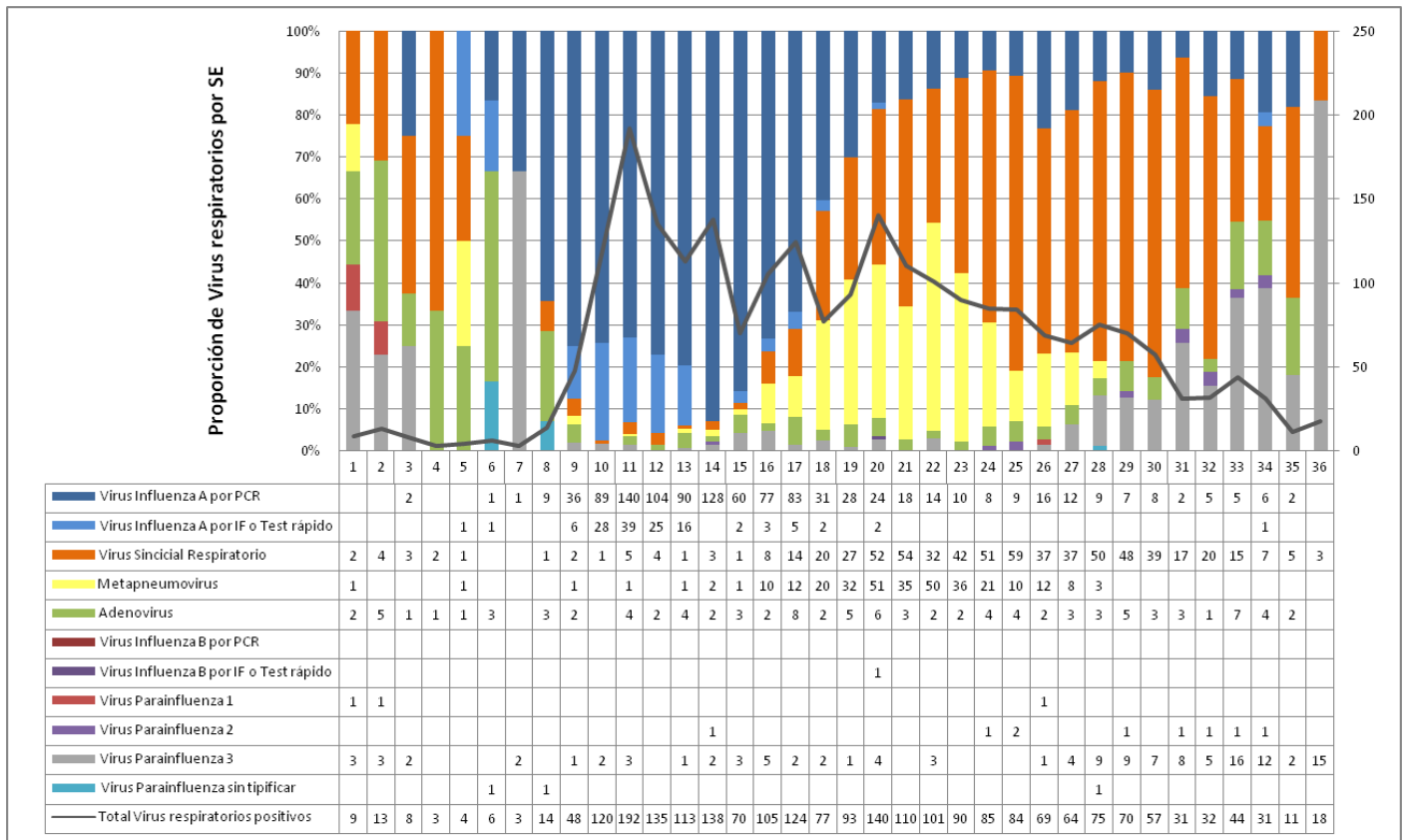
En la actualidad, en la Red de Laboratorios Provincial se realizan técnicas de inmunofluorescencia y moleculares para la detección de OVR.

En pacientes internados con clínica compatible con infección respiratoria aguda de moderada a grave se realiza PCR multiplex, panel sindrómico respiratorio. Las muestras con resultados detectables para Influenza A se tipifican en los Laboratorios de Referencia Provincial y se envían al Laboratorio Nacional de Referencia de Enfermedades Virales INEI ANLIS Malbrán (LNR).

El mayor número de casos reportados de OVR se observó en la SE 10 a predominio de Influenza A, tendencia que se mantuvo hasta la SE 17, momento en que empezamos a ver un aumento de casos de metapneumovirus y virus sincicial respiratorio. A partir de la semana 30 vemos un menor reporte de OVR y mayor diversidad en los patógenos detectados. Hay casos aun en estudio con fecha de toma de muestra en la SE 36, aún no reportados.

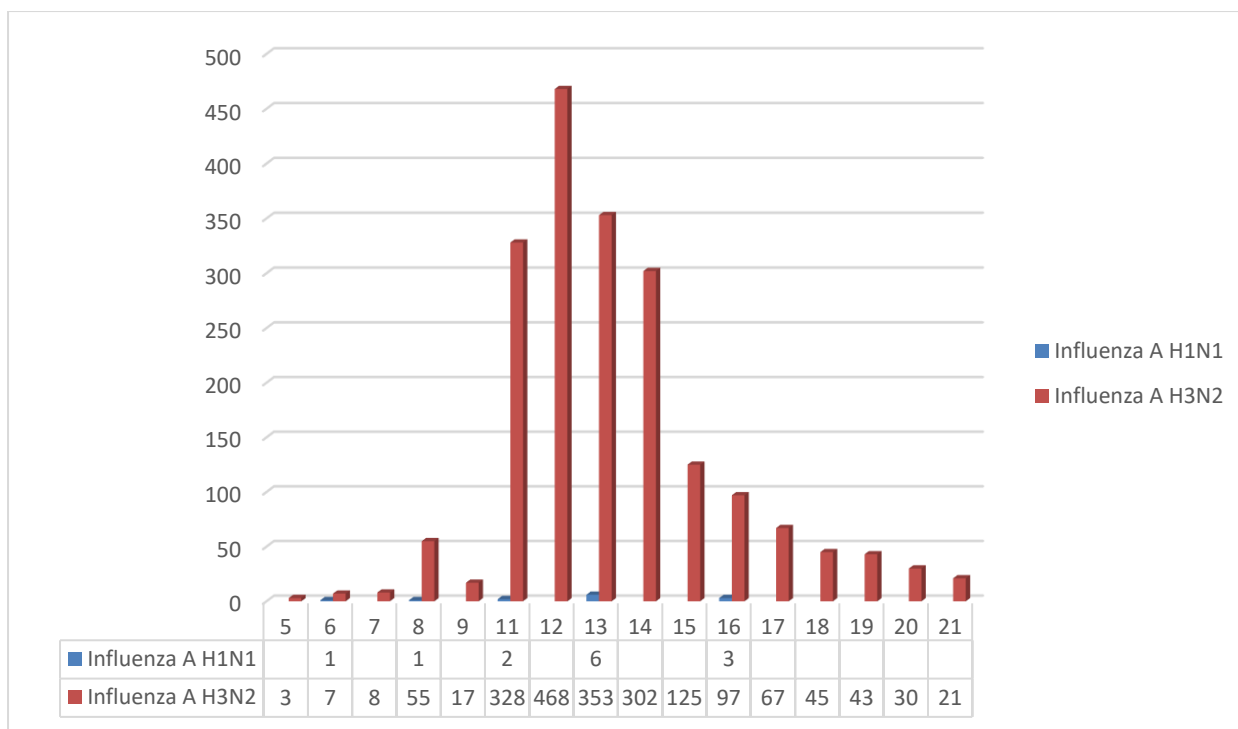
Una proporción de muestras con resultado detectable para Influenza A se envió al LNR para su tipificación. Se observó predominio de H3N2.

**Gráfico 5: Proporción de casos positivos de Virus respiratorios en paciente internados con IRA según semanas epidemiológicas. Provincia de Santa Fe. Año 2022. N=2387.**



**Fuente:** Elaboración propia Dirección provincial de Bioquímica y Red de laboratorios en base a datos extraídos del SNVS 2.0 – Notificación agrupada: Infecciones respiratorias virales – Internados.

**Gráfico 6: Tipificación Influenza A en pacientes ambulatorios e internados por SE. Provincia de Santa Fe. Año 2022. N=1982.**



**Fuente:** Elaboración propia Dirección provincial de Bioquímica y Red de laboratorios en base a datos extraídos del SNVS 2.0 – Notificación agrupada: Infecciones respiratorias virales – Internados.

## Informe especial: Brote de Fiebre Q

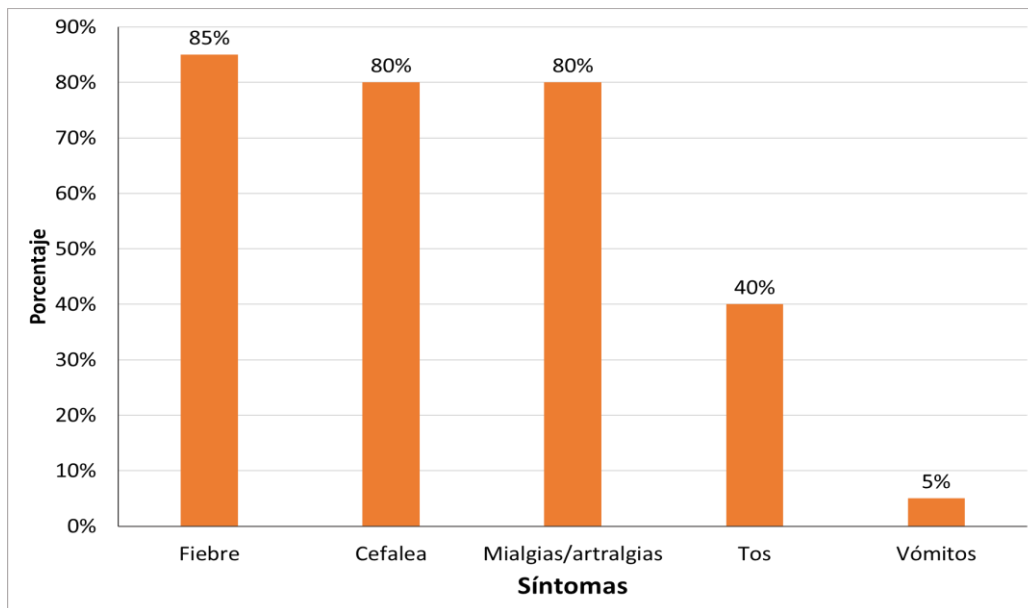
La Fiebre Q es una zoonosis de distribución mundial causada por *Coxiella burnetii*, cuya prevalencia se desconoce en Argentina. Los grupos de riesgo incluyen trabajadores rurales, veterinarios y ganaderos. Se transmite a los humanos al inhalar el polvo contaminado por heces, orina, como así también a través de la leche y productos del parto de los animales infectados.

Se estudiaron 25 de 39 trabajadores en un frigorífico de la localidad de Helvecia con síndrome febril agudo inespecífico. Para el diagnóstico se recolectaron muestras de suero y sangre entera para detección de anticuerpos e identificación molecular por PCR, respectivamente. Se consideraron las variables: sexo, edad, sector de trabajo, fecha de inicio de síntomas (FIS), síntomas, internación y diagnóstico.

Desde SE 5 a 7 se notificaron 25 casos con residencia habitual en la provincia de Santa Fe, se confirmaron 20 casos (80%), de los cuales 16 se confirmaron por laboratorio y 4 por criterio clínico epidemiológico, 5 casos descartados (20%).

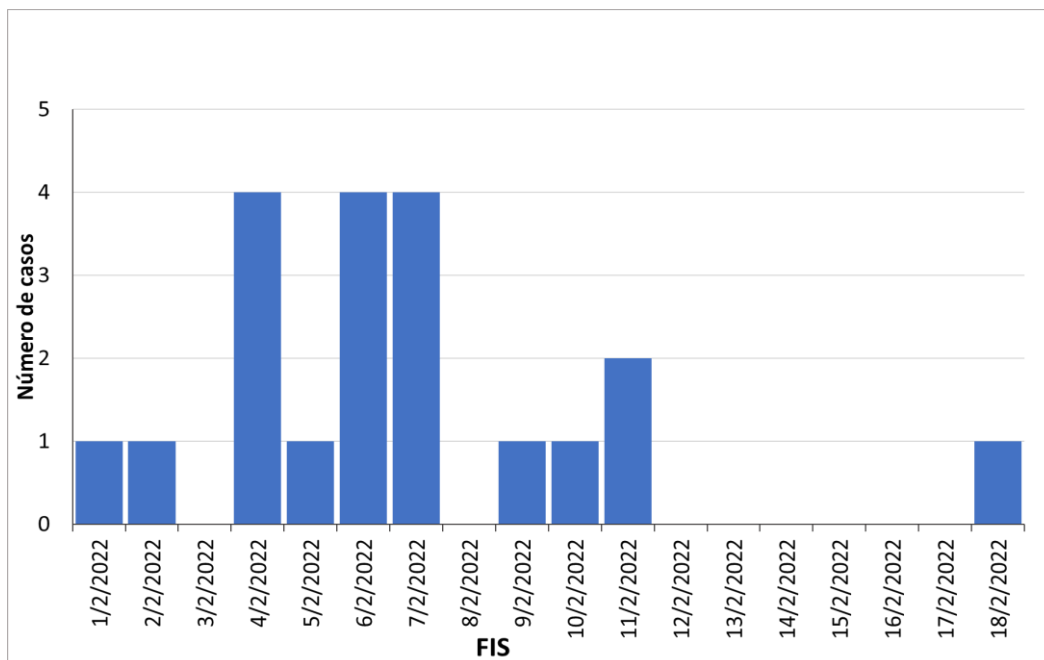
La tasa de ataque fue del 51%, la totalidad de los casos fueron de sexo masculino con una media de edad fue de 33,8 años (DE 6,8). Dos casos requirieron internación (10%) con diagnóstico de neumonía. El mayor porcentaje de casos confirmados (41,2%) desarrollaban actividades en el sector evisceración.

**Gráfico 7: Distribución de casos confirmados según síntomas. Provincia de Santa Fe. Año 2022. N= 25**



Fuente: Elaboración propia a partir de los datos notificados al Sistema Integrado de Información Sanitaria Argentina (SISA) – Sistema Nacional de Vigilancia de Salud 2.0 (SNVS 2.0).

**Gráfico 8: Distribución de casos confirmados de fiebre Q según FIS. Provincia de Santa Fe. Año 2022.**



Fuente: Elaboración propia a partir de los datos notificados al Sistema Integrado de Información Sanitaria Argentina (SISA) – Sistema Nacional de Vigilancia de Salud 2.0 (SNVS 2.0).

La Fiebre Q es una infección poco reportada en nuestro país. En la provincia de Santa Fe no existen antecedentes de brotes. Los casos presentaron buena evolución, siendo necesario un seguimiento de estos con el objetivo de detección oportuna de infección crónica. La notificación obligatoria permite conocer las posibles fuentes de infección a fin de diseñar medidas de vigilancia, prevención y control. Se destaca la importancia de tener presente dicha infección como diagnóstico diferencial en síndromes febriles inespecíficos acorde a determinadas condiciones clínicas y epidemiológicas de la población afectada.

## Manual de normas y procedimientos de vigilancia y control de eventos de notificación obligatoria

En un trabajo conjunto de la Dirección de Epidemiología, Laboratorios, Programas y Direcciones del Ministerio de Salud de la Nación involucradas y las Direcciones de Epidemiología y referentes de vigilancia epidemiológica jurisdiccionales, se terminó de consensuar durante 2021 la actualización del Listado de Eventos de Notificación Obligatoria y el Manual de normas y procedimientos de vigilancia y control de eventos de notificación obligatoria. Actualmente se encuentra en trámite la resolución ministerial que oficializará esta actualización. Cuando culmine dicho proceso podrá accederse al documento oficial en la página web del Ministerio de Salud. Mientras tanto, como herramienta para la realización de las acciones de vigilancia y control puede accederse al texto provisional del Manual en el siguiente código QR:



**Manual de Normas y Procedimientos de Vigilancia y Control de ENOs  
2022**

## QUIENES HACEMOS EL BOLETIN EPIDEMIOLOGICO

Este boletín resume información de diferentes grupos de trabajo de la provincia comprometidos con la vigilancia epidemiológica de eventos de notificación obligatoria (ENO), con denuncia al Sistema Nacional de Vigilancia de la Salud (SNVS).

Agradecemos a todos los usuarios activos del SNVS que de manera sistemática aportan la información necesaria para la evaluación epidemiológica de las ENOs.

## EQUIPO DE EPIDEMIOLOGIA

Carolina Cudós

Gimena Luque

Mariano Otonelli

Melina Cazzaniga

Federico Detarsio

Mariana Ríos

Agustina Di Martino

Sol Minella

Florencia Galati

Sandra Moreno

Marisa Prause

Ainalen Bonifacio

Rosa Dutto

Sandra Brazza

Fernanda Ferrer

Andrea Fernández

## DIRECCIÓN PROVINCIAL DE BIOQUIMICA Y RED DE LABORATORIOS

Germán Henrich

Patricia Flaherty

Antonela Monauni

Daniela Jordán