



**Ministerio Público de la Acusación**  
**Fiscalía General**  
**Secretaría de Política Criminal y Derechos Humanos**

**Ministerio de Seguridad**  
**Observatorio de Seguridad Pública**

**Personas heridas de armas de fuego en las ciudades de Santa Fe y Rosario**

**Informe preliminar Primer Trimestre 2020**

**(DOCUMENTO DE CIRCULACION INTERNA. POR FAVOR NO PUBLICAR)**

**Presentación**

El presente informe pretende sistematizar información acerca del número de personas que fueron heridas por armas de fuego en las ciudades de Santa Fe y Rosario durante el primer trimestre de 2020. Se han utilizado fuentes provenientes del Ministerio de Seguridad y de los efectores de salud de ambos centros urbanos. Los valores surgen de un proceso de triangulación de datos.

Se cuenta además con datos de períodos temporales anteriores del que aquí focalizamos. En el caso de la ciudad de Rosario, se cuenta con información desde el mes de enero de 2014 y en la ciudad de Santa Fe el período que se abarca es desde marzo de 2018 hasta diciembre de 2019 inclusive (22 meses continuos). Estas evoluciones serán presentadas sobre el final del informe ya que permiten visualizar cuáles son las oscilaciones en los años en los que se ha recolectado información respectivamente. No se las incorpora directamente al conteo porque se está trabajando en la homogeneización de los procesos de recolección y sistematización de la información que permitirá tener mayores seguridades en relación con la comparabilidad de los datos hasta diciembre de 2019 con los que se han relevado en el primer trimestre de este año. Por esto mismo, en general se recomienda tener cautela en las interpretaciones que se hagan de estos números.

Es importante aclarar que no se incluyen en este reporte a las personas que entraron a los efectores de salud como heridas por armas de fuego y fallecieron estando en esos espacios

### **Totales Heridos de Armas de Fuego**

En el primer trimestre del año 2020 se registró un total de 269 personas heridas de armas de fuego en las ciudades de Santa Fe y Rosario –poco más de un tercio de ellas en la primera ciudad y dos tercios en la segunda.

En ambas localidades se observa que enero fue el mes con mayor registro de personas lesionadas. En las dos ciudades se registraron declives importantes, más marcado en Rosario (35,9%) que en Santa Fe (23,7%). En el mes de marzo el número se mantuvo estable en Santa Fe y en Rosario volvió a caer, pero esta vez levemente.

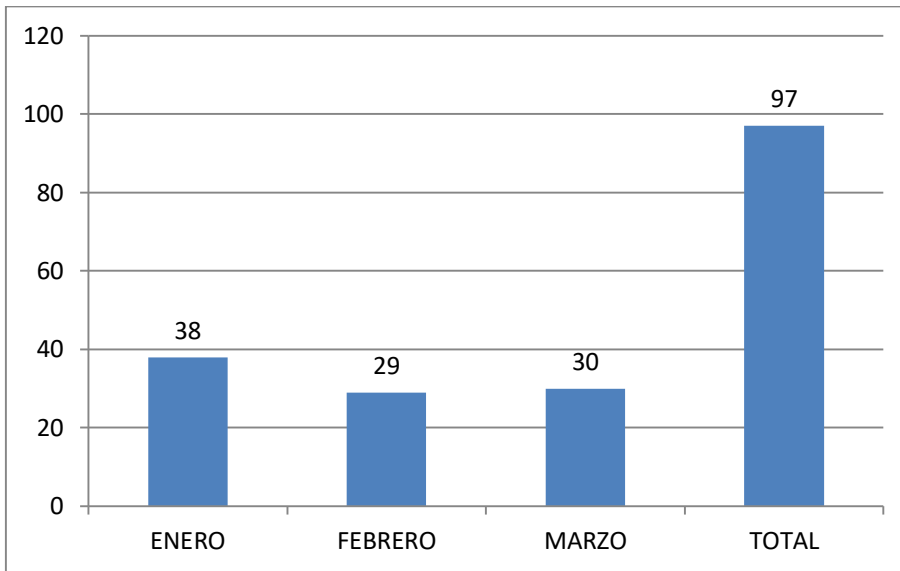
A modo de ejercicio, es posible usar la población proyectada en ambas localidades para el año 2020<sup>1</sup> para comparar la difusión de la violencia en una y en otra. Los números muestran una presencia mucho mayor de las heridas con armas de fuego en Santa Fe que en Rosario. En el primer trimestre se registraron 22,6 personas heridas cada 100000 habitantes en la primera de esas ciudades y 13,3 en la segunda.

Otro ejercicio que puede ser interesante es cotejar este dato con el de la cantidad de homicidios –en general, no solamente los cometidos con armas de fuego. Entre el 1 de enero y el 31 de marzo se registraron en Santa Fe 35 homicidios, y en Rosario 52. El cálculo resulta en 2,77 heridos/as con armas de fuego por cada persona muerta en Santa Fe y 3,30 en Rosario. Podría decirse entonces que en el primero de esos escenarios hay una letalidad apenas mayor en el empleo de las violencias altamente lesivas. Otra manera de presentarlo: de cada 100 personas alcanzadas por la violencia extrema (que causas heridas con armas de fuego o muertes), en Santa Fe en el primer trimestre fallecieron 26,5, y en Rosario 23,2.

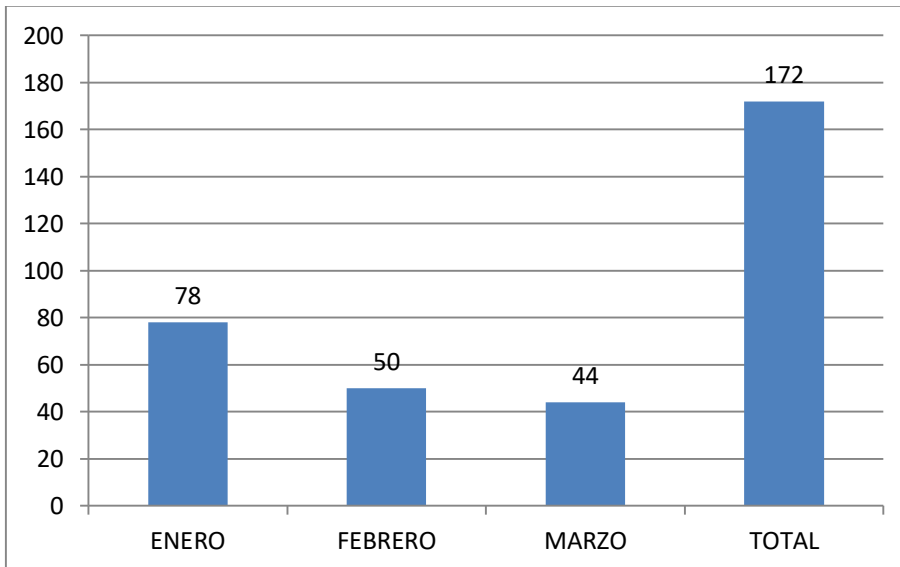
**Gráfico 1.** Personas heridas con Armas de Fuego - Ciudad de Santa Fe - Primer Trimestre 2020

---

<sup>1</sup> 429026 habitantes para Santa Fe y 1291010 para Rosario.



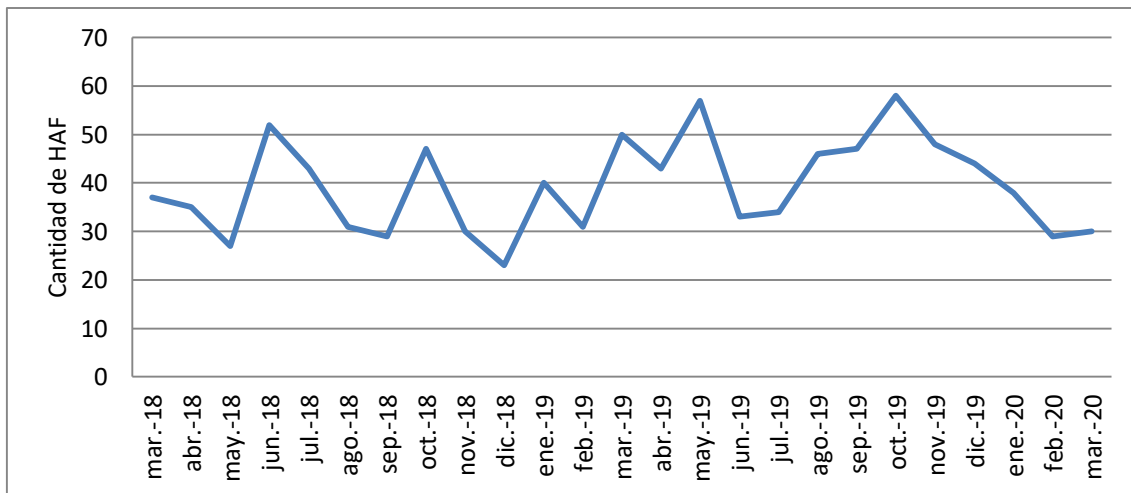
**Gráfico 2.** Personas heridas con Armas de Fuego - Ciudad de Rosario - Primer Trimestre 2020



En la ciudad de Santa Fe se cuenta con información disponible sobre personas HAF en el período abarcado desde marzo de 2018 a marzo de 2020 –aunque, como se aclaró, el primer trimestre de este año no es exactamente comparable con todos los meses anteriores. No obstante, a modo de ejercicio, se puede observar a estos últimos tres meses

en una línea de tiempo más prolongada. La evolución muestra un crecimiento –con oscilaciones, entre marzo y junio de 2018. En ese momento hay una baja sostenida hasta septiembre y luego un importante aumento en octubre. Luego de dos caídas consecutivas, se llegó a diciembre de ese año con el número más bajo de toda la serie. A partir de allí, se visualiza un aumento que, con oscilaciones, llegó a su punto máximo en mayo de 2019. En junio hubo una caída significativa y luego un empinado ascenso hasta octubre, en que se alcanzó el nivel más crítico de la serie. Desde noviembre de 2019 en adelante se visualiza una caída bastante empinada. Colocado en esta línea, se observa que enero de 2020 acumuló un volumen comparativamente intermedio de casos, mientras que los de febrero y marzo se ubican entre los más bajos de la serie.

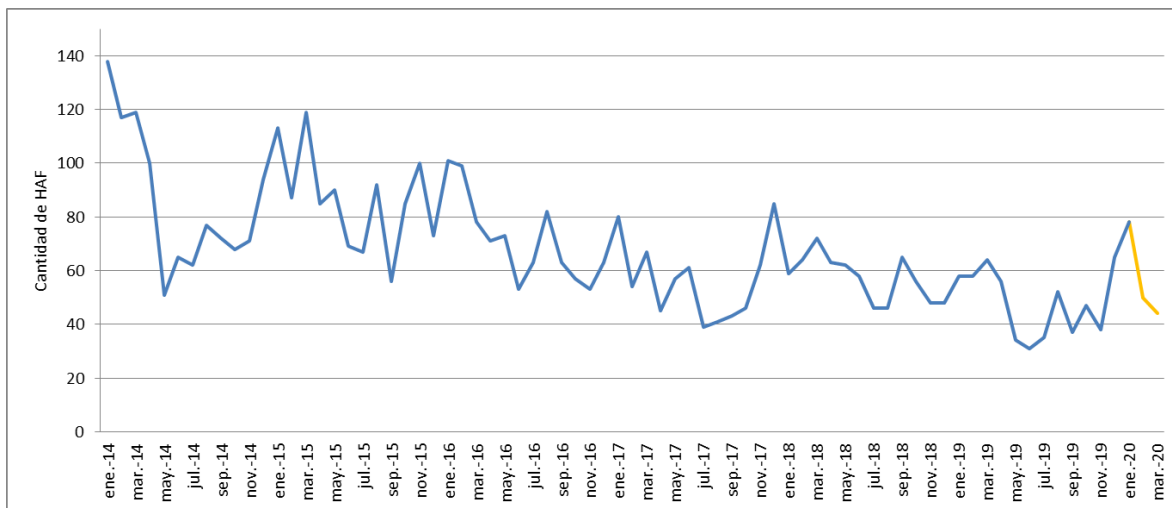
**Gráfico 3.** Cantidad de personas heridas con armas de fuego – Ciudad de Santa Fe – Marzo 2018/Marzo 2020



Luego, si se observa el período completo en que se ha generado información sobre personas HAF en la ciudad de Rosario, el arco temporal desde el año 2014 al 2020 permite visualizar en términos generales cierta tendencia a la baja. En esta línea con importantes oscilaciones, también resulta interesante puntualizar momentos. Enero de 2014 fue el momento más crítico de la serie. El volumen de casos cayó de manera abrupta hacia el mes de mayo, y desde ese mes en adelante se visualiza un crecimiento más o menos continuado hasta

marzo de 2015, donde se llegó casi a las 120 personas heridas. La cantidad de personas heridas desciende luego, con algunas oscilaciones, hasta julio de 2017, uno de los niveles más bajos de todo el arco temporal analizado. Inmediatamente se registra un ascenso hasta diciembre de ese año, que con 85 heridos acumuló la mayor cantidad de ese período. Entre diciembre de 2017 y junio de 2019 hubo, siempre con movimientos oscilantes, un declive bastante marcado –este último período fue el que registró menos personas heridas de todos los meses analizados. En julio y agosto hubo dos aumentos sucesivos, y luego los números bajan hasta noviembre. En diciembre de 2019 hubo un salto hacia arriba bastante importante, que se mantuvo en enero. Después, la caída de febrero y el aumento de marzo que ya se han presentado. Aquí también, el primer trimestre de 2020 puesto en el contexto de este período más extenso permite colocar a enero en un lugar comparativamente intermedio en relación con la cantidad de personas heridas y los de febrero y marzo en el segmento de meses con menores volúmenes de casos.

**Gráfico 4.** Cantidad de personas heridas con armas de fuego – Ciudad de Rosario – Enero 2014/Marzo 2020



Por último, observando a estos dos grandes centros urbanos comparativamente, el período abarcado desde marzo de 2018 a marzo de 2020 permite visualizar cuáles fueron las diferencias y similitudes en las cantidades de heridos de arma de fuego registradas en las ciudades de Rosario y Santa Fe. En el año 2018 se observan algunas similitudes como la tendencia a la baja durante marzo-mayo; que se interrumpe en Santa Fe en el mes de junio. Por otro lado, se observa un amesetamiento en el número de casos en ambas ciudades aunque en distintos momentos (julio y agosto en Santa Fe y agosto y septiembre en Rosario). Se observan picos de casos en ambas ciudades en septiembre en Rosario y en octubre en Santa Fe. Además, se observa un descenso del número de casos durante noviembre y diciembre en ambas ciudades. En el año 2019, las trayectorias del número de heridos de arma de fuego en Santa Fe y Rosario son más disímiles. En principio, se observa que las cantidades heridos de Rosario son siempre mayores a las de Santa Fe excepto en los períodos mayo-julio y septiembre-noviembre de 2019. También en este año, en cuanto a las tendencias, se observan tres momentos en las que son opuestas en ambas ciudades: en mayo cuando aumenta en Santa Fe y disminuye en Rosario; en septiembre cuando aumenta levemente en Santa Fe y disminuye en Rosario; y en diciembre cuando aumenta en Rosario y disminuye en Santa Fe. Por último, se visualiza que en febrero de 2020 las cantidades de heridos tienden a bajar en ambas ciudades pero en marzo muestran un comportamiento distinto, un amesetamiento en Santa Fe y un aumento en Rosario.

**Figura Nº 5:** Evolución de Heridos de Armas de Fuego en las ciudades de Santa Fe y Rosario Marzo 2018 a Marzo 2020

