



Los juegos de copias se entregarán dobladas y encarpetadas. Cada juego de carpetas de tapa dura tendrá en la misma y en el lomo el logotipo de la DNV, el nombre de la obra y nombre de la Contratista.

El incumplimiento de la entrega dentro del plazo fijado prorrogará automáticamente en la misma proporción del atraso, el período de garantía de la obra.

14) RETIRO DE INSTALACIONES EXISTENTES.

La instalación de alumbrado público existente en el terreno de las obras (columnas, artefactos, líneas, etc.) deberá ser desmantelada y retirada por el Contratista, una vez habilitadas las obras nuevas, el que seguirá las instrucciones impartidas por la Supervisión. El material recuperado, será trasladado por el Contratista y depositado en el lugar que indique la Supervisión, dentro del radio de la localidad en que se desarrolla la obra, en los horarios habituales de labor, estando su costo total, por el retiro y el traslado, incluido en los demás ítem del contrato

15) LIMPIEZA DE OBRA

Finalizadas las tareas de construcción, se realizará la limpieza en todo el recorrido de la obra.

16) VIGILANCIA DE OBRA

La Contratista deberá proveer un servicio de vigilancia las 24 horas desde la firma del acta de inicio de los trabajos hasta la recepción definitiva de la obra.- El costo de la misma no recibirá pago directo siendo su costo considerado en los ítems que integran el contrato.

17) NORMAS Y RECOMENDACIONES A EMPLEAR

NORMAS IRAM

1. Norma IRAM-NM 247-5 Cables aislados con policloruro de vinilo (PVC) para tensiones nominales hasta 450/750 V, inclusive. Parte 5: Cables flexibles (cordones). (IEC 60227-5, Mod.).
2. Norma IRAM-NM 280 Conductores de cables aislados. (IEC 60228, Mod.)
3. Norma IRAM 1042-1 Protección de estructuras con esquemas de pintura. Parte 1: Introducción general, definiciones y clasificación de ambientes.
4. Norma IRAM 1042-2 Protección de estructuras con esquemas de pintura. Parte 2 – Estructuras de acero.
5. Norma IRAM 1042-5 Protección de estructuras con esquemas de pinturas. Parte 5 – Hormigón y mampostería. Preparación de las superficies.
6. Norma IRAM 1042-7 Protección de estructuras con esquemas de pinturas. Parte 7 - Galvanizado y electrodepositado.
7. Galvanizado y electrodepositado.
8. Norma IRAM 1042-8 Protección de estructuras con esquemas de pinturas. Parte 8 – Edificios de valor patrimonial. Lineamientos generales.
9. Norma IRAM 1042-9 Protección de estructuras con esquemas de pinturas. Parte 9 – Esquemas de pintura.
10. Norma IRAM 1504 Cemento Portland. Análisis químico.
11. Norma IRAM 1619. Cemento. Método de ensayo para la determinación del tiempo de fraguado.

12. Norma IRAM AADL J2020-1 Luminarias para vías públicas. Características de diseño. Parte 1: Luminarias de apertura por gravedad.
13. Norma IRAM AADL J2020-2. Luminarias para vías públicas. Características de diseño. Parte 2: Luminarias de apertura superior y lateral.
14. Norma IRAM – AADL J2020-4:2012: Luminarias para vías públicas. Características de diseño. Parte 4: Luminarias LED.
15. Norma IRAM – AADL J2021:2011: Alumbrado Público. Luminarias para vías de tránsito.
16. Requisitos y ensayos.
17. Norma IRAM AADL J 2022-1. Alumbrado público - Luminarias – clasificación fotométrica
18. Norma IRAM AADL J 2022-2. Alumbrado público – Vías de tránsito – Clasificación y niveles de iluminación.
19. Norma IRAM AADL J 2022-3. Alumbrado público - Métodos de diseño para el alumbrado público.
20. Norma IRAM AADL J 2022-4. Alumbrado público – pautas para el diseño y guías de cálculo.
21. Norma IRAM-AADL J 2024 Interruptores fotoeléctricos para iluminación exterior. Definiciones, condiciones generales y requisitos.
22. Norma IRAM AADL J2025 Interruptores fotoeléctricos para iluminación exterior. Métodos de ensayo.
23. Norma IRAM AADL J 2028-1 Luminarias. Requisitos generales y métodos de ensayo.
24. Norma IRAM AADL J 2028-2 Luminarias fijas para uso general. Requisitos particulares.
25. Norma IRAM AADL J 2028-2-3 Requisitos particulares. Luminarias para alumbrado público.
26. Norma IRAM AADL J 2028-3 Luminarias empotrables. Requisitos particulares.
27. Norma IRAM AADL J 2028-5 Luminarias portátiles para uso general. Requisitos particulares.
28. Norma IRAM 2169 Interruptores automáticos.
29. Norma IRAM 2178-1 Cables aislados con dieléctricos sólidos extruidos para tensiones nominales desde 1kV ($U_m=1,2kV$) hasta 33kV ($U_m=36kV$). Parte 1 - Cables de potencia, de control, de señalización y de comando para tensiones nominales de 0,6/1kV ($U_m=1,2kV$).
30. Norma IRAM 2178-2 Cables aislados con dieléctricos sólidos extruidos para tensiones nominales desde 1kV ($U_m=1,2kV$) hasta 33kV ($U_m=36kV$). Parte 2 - Cables de potencia para tensiones nominales de 3,3kV (3,6kV) hasta 33kV (36kV).
31. Norma IRAM 2181 Tableros de maniobra y comando de baja tensión.
32. Norma IRAM 2186 Tableros- Calentamiento.
33. Norma IRAM 2170/1 Capacitores para uso en circuitos de lámparas tubulares fluorescentes y otras lámparas de descarga. Generalidades y requisitos de seguridad.
34. Norma IRAM 2170 /2 Capacitores para uso en circuitos de lámparas tubulares fluorescentes y otras lámparas de descarga. Requisitos de funcionamiento.
35. Norma IRAM 2195 Tableros para distribución de energía eléctrica. Ensayos dieléctricos.
36. Norma IRAM 2200 Tableros para distribución de energía eléctrica. Prescripciones generales.
37. Norma IRAM 2240 Contactores.
38. Norma IRAM 2250 Transformadores de distribución. Características y accesorios normalizados.
39. Norma IRAM 2281-3 Puesta a tierra de sistemas eléctricos. Instalaciones con tensiones nominales menores o iguales a 1kV. Parte 3 - Código de práctica.

43. Norma IRAM 2281 parte IV, Puesta a tierra de sistemas eléctricos. Instalaciones con tensiones nominales mayores de 1kV. Parte 4 - Código de práctica.
44. Norma IRAM 2309 Materiales para puesta a tierra. Jabalina cilíndrica de acero-cobre y sus accesorios.
45. Norma IRAM 2379 Sistemas (redes) de distribución y de alimentación eléctrica en corriente alterna. Clasificación de los esquemas de conexiones (puestas) a tierra de las redes de distribución y de alimentación y de las masas de las instalaciones eléctricas de baja tensión
46. Norma IRAM 2444 Grado de protección mecánica proporcionada por las envolturas de equipos eléctricos.
47. Norma IRAM 2491 – Compatibilidad electromagnética (CEM).
48. Norma IRAM 2591 Tubos de acero al carbono, sin costura, de sección circular. Para usos estructurales y aplicaciones mecánicas en general, terminados en caliente.
49. Norma IRAM 2592 Tubos de acero al carbono, con costura, para uso estructural.
50. Norma IRAM-IAS U 500 2592.
51. Norma IRAM 2619 Columnas para Alumbrado. Características Generales.
52. Norma IRAM 2620 Columnas Tubulares de Acero para Alumbrado Vial. Parte 2 – Iluminación de Túneles.
53. Norma IRAM–NM–IEC 60332-3 partes 1. Métodos de ensayo para cables eléctricos sometidos al fuego. Parte 1: Ensayo sobre un conductor o cable aislado vertical.
54. Norma IRAM–NM–IEC 60332-3 partes 10. Métodos de ensayo para cables eléctricos
55. sometidos al fuego. Parte 3-10: Ensayo de propagación vertical de la llama en haces de cables en posición vertical - Equipamiento de ensayo.
56. Norma IRAM–NM–IEC 60332-3 parte 21. Métodos de ensayo para cables eléctricos sometidos al fuego. Parte 3-21: Ensayo de propagación vertical de la llama en haces de cables en posición vertical - Categoría A F/R.
57. Norma IRAM–NM–IEC 60332-3 parte 22. Métodos de ensayo para cables eléctricos sometidos al fuego. Parte 3-22: Ensayo de propagación vertical de la llama en haces de cables en posición vertical - Categoría A.
58. Norma IRAM–NM–IEC 60332-3 parte 23. Métodos de ensayo para cables eléctricos sometidos al fuego. Parte 3-23: Ensayo de propagación vertical de la llama en haces de cables en posición vertical - Categoría B.
59. Norma IRAM–NM–IEC 60332-3 parte 24. Métodos de ensayo para cables eléctricos sometidos al fuego. Parte 3-24: Ensayo de propagación vertical de la llama en haces de cables en posición vertical - Categoría C.
60. Norma IRAM–NM–IEC 60332-3 parte 25. Métodos de ensayo para cables eléctricos sometidos al fuego. Parte 3-25: Ensayo de propagación vertical de la llama en haces de cables en posición vertical - Categoría D.
61. Norma IRAM 62922 Equipo complementario de iluminación. Balastos para lámparas de
62. descarga (excluyendo las lámparas tubulares fluorescentes). Requisitos generales y seguridad.
63. Norma IRAM 62923 Equipo complementario de iluminación. Balastos para lámparas de descarga (excluyendo las lámparas tubulares fluorescentes). Requisitos de funcionamiento.

NORMAS IEC

1. Norma IEC N.º 157 Interruptores de baja tensión 63A.
2. Norma IEC N.º 158 Contactores.
3. Norma IEC N.º 269 Fusibles de baja tensión.

4. Norma IEC 60923 Aparatos auxiliares para lámparas. Balastos para lámparas de descarga(excepto lámparas fluorescentes tubulares).
5. Norma IEC 60929. Balastos electrónicos alimentados en corriente alterna y/o corriente continua, para lámparas fluorescentes tubulares. Requisitos de funcionamiento.
6. Norma IEC61347-2-9 Dispositivos de control de lámpara. Parte 2-13: Requisitos particularespara dispositivos de control electrónicos alimentados con corriente continua o corriente alternapara módulos LED.
7. Norma IEC 61347-2-9 Requisitos particulares para dispositivos de control electromagnéticospara lámparas de descarga (excepto lámparas fluorescentes).
8. Norma IEC 62384 Dispositivos electrónicos de control, alimentados en corriente continua o corriente alterna para módulos LED. Requisitos de funcionamiento.

Normas ISO

1. Norma ISO 9001 "Sistemas de gestión de la calidad. Requisitos"
2. Norma ISO 14001 "Sistemas de gestión medioambiental"
3. Norma ISO 39001 "Sistemas de Seguridad Vial"

Normas AEA

1. AEA 95101 – Reglamentación sobre Líneas Subterráneas Exteriores de Energía y Telecomunicaciones (Edición 2007).
2. AEA 95150 – Reglamentación para la ejecución de Instalaciones Eléctricas de Suministro y Medición en Baja Tensión (Edición 2007).
3. AEA 95201 – Reglamentación de Líneas Aéreas Exteriores de Baja Tensión (Edición 2009).
4. AEA 95301 – Reglamentación de Líneas Aéreas Exteriores de Media Tensión y Alta Tensión(Edición 2007).
5. AEA 95401 – Reglamentación sobre Centros de Transformación y Suministro en Media Tensión(Edición 2006).
6. AEA 95703 – Reglamentación para la Ejecución de Instalaciones Eléctricas de Alumbrado Público (Edición 2009).
7. AEA 95704 – Reglamentación para la Señalización de Instalaciones Eléctricas en la vía Pública(Edición 2007).

Normas CIE

1. Recomendación de la Comisión Internacional de Alumbrado (Commission Internationale de L'Eclairage) CIE 23: Recomendaciones Internacionales para Alumbrado Vial.
2. Recomendación CIE 31 Deslumbramiento y Uniformidad en Instalaciones de Alumbrado Vial.
3. Recomendación CIE 32 Puntos Especiales en Alumbrado Público.
4. Recomendación CIE 47 Alumbrado Vial en Condiciones de Humedad.
5. Recomendación CIE 61 Alumbrado de Accesos a Túneles. Investigación sobre las bases para la determinación de la luminancia en la zona de umbral
6. Recomendación CIE 88:2004 Guía para el Alumbrado de Túneles y Pasos Bajo Nivel en Vías de Tránsito
7. Recomendación CIE 93 El Alumbrado Vial como Medida para la Prevención de Accidentes
8. Recomendación CIE 115 Recomendaciones para el Alumbrado Público para Tránsito Automotor y de Peatones (reemplaza a CIE 12.2)
9. Recomendación CIE 127: 2007: Medidas de los LED.
10. Recomendación CIE 132: 1999: Métodos de diseños para iluminación de carreteras.



11. Recomendación CIE 140 Cálculos de Alumbrado Vial (reemplaza a CIE 30.2).
12. Recomendación CIE 193: 2010: Alumbrado de Emergencia en Túneles de Carretera.
13. Recomendación CIE 194: 2011: Mediciones in situ de las propiedades fotométricas de Alumbrado de carreteras y de túneles.
14. Recomendación CIE DIS 025/E: 2015: Método de prueba para lámparas, luminarias y módulos LED.

Otras Normas y Recomendaciones

- A. Norma IEEE 80 Calculo de sistemas de puesta a tierra para instalaciones de alta tensión
- B. Norma ANSI / IEEE Std.80 - 1986 (IEEE Guide for Safety in AC Substation Grounding) o EXIGENCIAS DE LA COMPAÑÍA PRESTATARIA DE SUMINISTRO DE ENERGÍA ELÉCTRICA LOCAL, con relación a la provisión de energía en los puntos de toma.
- C. Norma ANSI C136.10
- D. Recomendaciones para la iluminación de carreteras y túneles (Dirección General de Carreteras de España).
- E. Iluminación (Asociación Argentina de Luminotecnia).
- F. Roundabouts an informational guide (Federal Highway Administration-N° FHWA-RD-00-067).
- G. Standard Specifications for Structural Supports for Highway Signals, Luminaries and Traffic Signals – AASHTO 1985.
- H. Roadway Lighting Design Guide - AASHTO October 2005.
- I. Norma BS 5489-2 Código de Práctica para el Diseño de Alumbrado Vial. Parte 2 – Iluminación de Túneles

El Oferente está obligado a presentar en su oferta el detalle de todos y cada uno de los elementos y materiales que utilizará en la obra, debiendo acreditar fehacientemente su marca y todos los ensayos de homologación pertinentes bajo normas IRAM.

Al momento de la ejecución de la obra la DPV se reserva el derecho de rechazar todos aquellos elementos que a su juicio considere no apropiados para la ejecución de la obra.- La Contratista está obligada a aceptar esta condición de Contrato sin que ello le otorgue derecho a reclamo de ninguna índole.

D) MEDICION Y FORMAS DE PAGO DE LOS ITEMS DE ILUMINACION

La ejecución de la iluminación de la obra ITEMS N° 5 Y 6 se medirán y pagarán por unidad de columna al precio unitario cotizado para el Ítem correspondiente del Cómputo Métrico de acuerdo a los planos de proyecto y estas especificaciones técnicas.

El precio unitario cotizado incluye la elaboración del proyecto ejecutivo; la ejecución, materiales y transporte correspondiente a las bases; columnas; luminarias con todos sus componentes completos; cableado subterráneo ; Tableros seccionadores; SETAS completas; Pilares de medición y toda otra tarea, material y transporte necesarios para el normal funcionamiento de la obra de iluminación.- Incluye todos los trámites correspondientes ante la Empresa Provincial de la Energía de Santa Fe y toda otra tarea y provisión de material

necesaria para la correcta y completa instalación y puesta en funcionamiento del circuito de iluminación.- El pago de la energía eléctrica será por cuenta y cargo de la Contratista hasta la Recepción Definitiva de la obra, momento en el cual hará la transferencia de la titularidad a la DPV.

ITEM N° 20**ILUMINACION ORNAMENTAL PARQUE ARQUEOLOGICO DE SANTA FE LA VIEJA**

Rigen las especificaciones para la ejecución del ítem con el agregado que la Contratista esta obligada a estudiar la colocación de luminarias color blanco para visualizar tanto el cartel con leyenda corpórea de Cayastá como la fachada del ingreso al Parque Arqueológico Santa Fe La Vieja conforme a los planos de proyecto.- En éste ultimo caso la intervención deberá contar con la aprobación de la Secretaría de Turismo de la Provincia y organismos competentes.

Los subítems A) B) y C) del Ítem 20 se medirán y pagarán por unidad (U) al precio unitario cotizado que incluye la ejecución, materiales y transportes de cada una de las luminarias especificadas; el cableado subterráneo de conexión desde la SETA hasta los tableros de cada uno de los circuitos y todas sus instalaciones, materiales y transportes necesarios para garantizar el buen funcionamiento de la iluminación; la colocación de jabalinas; las operaciones de verificación; la ejecución del cableado subterráneo total para conexión de todas y cada una de ellas; el proyecto ejecutivo de iluminación y toda otro material, ejecución y transporte necesarios para la correcta y completa terminación de los trabajos.

El proyecto ejecutivo estará sujeto a la aprobación de la DPV.- Se incluye toda otra operación necesaria para la correcta y completa terminación de los trabajos.

E) CUMPLIMIENTO DE LA RESOLUCION DPV 598/11

Rige para la obra la Resolución DPV 598/11 según la cual debe respetarse:

1. La ejecución de la/s SETA/s en la franja de 0 a 3 m del alambrado que delimita la zona de camino.
2. La ejecución del tendido longitudinal del cableado subterráneo desde la/s SETA/s hasta los tableros seccionales proyectados por EPE S. Fe ejecutarán en la franja de 0 a 3m del alambrado existente que delimita la zona de camino a una profundidad de 1.50 m del terreno natural.
3. Para cruces subterráneos debe verificarse simultáneamente que la profundidad del electroducto se encuentre con una tapada de 2.50 m de la calzada y 1.50m de tapada respecto de la cota más baja correspondiente a las cunetas que se atraviesan.
4. Previo a la ejecución de la obra la Contratista deberá contar con la autorización de la Inspección de la DPV, quien efectuará los controles correspondientes verificando el estricto cumplimiento de dicha normativa. - Caso contrario se rechazará lo ejecutado y la Contratista queda automáticamente obligada a la reconstrucción parcial o total conforme a la normativa, por lo cual renuncia expresamente a reclamos de cualquier naturaleza por estos motivos.

1. DESCRIPCIÓN

La presente especificación refiere a la Señalización Horizontal de la obra que se realizará en un todo de acuerdo a las Especificaciones Técnicas Particulares de la DNV contenidas en el presente Pliego.- Rige también el Manual de Señalización de la DNV año 2012 de libre disponibilidad en Internet.- Rigen las siguientes modificaciones y/o aclaraciones complementarias:

Las expresiones "DNV" o "Dirección Nacional de Vialidad", se reemplazan mediante esta especificación por "DPV" ó "Dirección Provincial de Vialidad Santa Fe".

Para el caso de la señalización horizontal por pulverización $e=1.5\text{ mm}$ - demarcación tipo "H.1 y H.1.1.", cuando se trate de calzadas de hormigón, la imprimación de color negro especificada se realizará en forma continua a los efectos del contraste adecuado entre la demarcación y la calzada.

La inspección de obra esta obligada a remitir muestras representativas de todos los materiales a utilizar en la demarcación horizontal prevista, al laboratorio de la DPV, debiendo contar con la aprobación correspondiente previo al comienzo de la ejecución.

Previo al comienzo de ejecución de la demarcación horizontal la inspección coordinará las visitas a la obra, que considere necesarias, con personal del laboratorio de la DPV (Dirección de Estudios y Proyectos – Subdiyet) para verificar que la calzada se encuentre en óptimas condiciones para la aplicación de los materiales de demarcación.

A los efectos del contralor de los trabajos desde su ejecución y hasta la Resolución de Recepción Definitiva rige el Pliego General de Bases y Condiciones Generales contenidas en el presente pliego.

2. RETROREFLECTANCIA

La medición de la reflectancia se efectuará con equipos Mirolux T12, sobre sectores de pavimentos planos, de textura no rugosa y perfectamente limpia, debiéndose prever el lavado previo con agua con frotamiento suave para no agredir la faja.

Deberán ser realizadas como mínimo 3 medidas en cada punto y el resultado deberá ser expresado por la media de las medidas. Se harán mediciones cada 1km como mínimo en cada faja.

La retrorreflectorización inicial de la señalización es producida por la aplicación de microesferas de vidrio tipo DROP-ON.- Se exigen los siguientes valores de retrorreflectancia inicial y final a los efectos de la certificación de los ítems correspondientes.

Color	Retrorreflectancia mínima <i>microcandela</i> $\text{lux} \cdot \text{m}^2$	
	Inicial de colocación en obra	Final de garantía de obra
Blanco	250	180
Amarillo	220	140



3. PENALIDADES

Si la Contratista cometiera faltas o infracciones a esta especificación técnica particular se hará pasible a la imposición de multas que podrán variar según la importancia de la infracción a exclusivo juicio de la Repartición.

I. DESCRIPCIÓN

Rigen los planos tipo N° "8507" y 8509 bis" que se encuentran contenidos en el Pliego, con más las siguientes modificaciones complementarias y de cumplimiento obligatorio para la Contratista.

Este ítem consistirá en la ejecución del Señalamiento Vertical y delineadores de acuerdo a las dimensiones y características de los materiales que se especifican más adelante.

Los trabajos se deberán ejecutar en un todo de acuerdo con estas especificaciones, a los planos de señalización vertical, a las órdenes dadas por la Inspección.

Se adopta el Sistema de Señalización Vial Uniforme publicado como Anexo L del Reglamento 692/92 en el Boletín Oficial del 27/6/94, Decreto 875/94.

II. MATERIALES

Las señales y delineadores estarán confeccionadas en placas de aluminio fijadas sobre parantes de madera que deberán cumplir con las siguientes especificaciones técnicas:

2.1.- PLACAS DE SEÑALIZACION LATERAL: Las placas serán de acero galvanizado de (tres) 3 mm de espesor – Recubrimiento mínimo Z275 – que respondan a la Norma IRAM-las U 500-214:2002. El Contratista deberá presentar certificado autenticidad de cumplimiento de la norma IRAM citada.- Las dimensiones de las placas responderán al plano Tipo DPV N° 8509

a) Preparación de la Placa: Previamente a la aplicación de las laminas, se limpiarán con líquidos desengrasantes y se dejarán secar para luego efectuar un trapeado con solventes adecuados que permitan eliminar todas las partículas grasas que hayan quedado.- El desengrasado se podrá efectivizar por los siguientes medios:

- Mecánico: utilizando abrasivos en polvo y viruta de acero de buena calidad, limpiando muy bien la superficie con solvente de buena calidad, y secando luego prolijamente las superficies sin dejar rastros de humedad superficial ni de pelusas.

- Químico: mediante la inmersión de las placas bateas con ácido fosfórico al 7%; los baños deberán tener un PH = 10 para no decapar el metal. Posteriormente con agua limpia se enjuagarán y se secarán bien, sea a corriente de aire o con trapos, sin dejar muestras de humedad o pelusas. La primera mano de pintura de fondo o imprimación deberá darse lo antes posible, a lo sumo dentro de las 24 horas del tratamiento de superficie.

b) Pintura De La Cara Posterior De La Placa. Una vez desengrasada se le dará una mano de pintura primaria destinada a dar adherencia al conjunto de revestimiento y a protegerlo, que deberá ser: adherente, flexible, resistente a

la humedad y deberá tener una acción preservante sobre el metal. Será basándose en resinas vinílicas (butiral vinílico) y comprenderá dos elementos: - Una solución de base pigmentada al cromato de zinc. - Una solución endurecedora con ácido fosfórico dosado. 9 Antes de efectuarse la aplicación de las pinturas de terminación deberá dejarse secar muy bien la capa de pintura primaria. En el caso de observarse defectos de superficie, los mismos se corregirán con enduidos y/o masillas.

c) Pinturas De Terminación: Podrán ser de dos tipos: - Esmaltes sintéticos: de alta resistencia al impacto, por simple agitación con una espátula, deberán formar una mezcla homogénea, presentando una completa dispersión del pigmento en el vehículo, sin contener restos de partículas secas, ni gruesas, ni otros materiales extraños. Al secar formarán una película uniforme, dura de gran resistencia a la intemperie. La pintura deberá ser aplicada a soplete y será de color gris mate. El secado podrá ser al aire o por horneado con un tiempo de secado al tacto, máximo de una hora. - Esmaltes de Tipo Vinílico de gran resistencia a la acción de ácidos débiles, sales marinas y corrosión.

d) Ensayo De Adherencia: Con una aguja bien afilada se rayará la superficie pintada de la placa hasta el metal, con trazos perpendiculares equidistantes de 1 mm. Se dibujarán así cuadrados de 1 mm. de lado. Ningún cuadrado del revestimiento deberá desprenderse ni presentar rotura en los bordes. Tampoco han de desprenderse de la superficie del metal si se pega y despegue una tela adhesiva.

e) Ensayo De Rayado: Al inclinar a 45° la mina de un lápiz de dureza H y empujando sobre el revestimiento, el mismo no presentará rayaduras.

f) Material Reflectante: Serán láminas de Alto Impacto Visual (gran angularidad). El color de la lámina deberá ser acorde a los niveles requeridos en la Norma IRAM 3952. La reflectividad mínima requerida para el color blanco será de 400 cdl.lux/m², medida de la siguiente forma: Angulo de observación: 0,2° Angulo de entrada: -4° El factor Y de luminancia deberá ser como mínimo de 40 %. La vida útil de la lámina reflectiva deberá ser como mínimo de diez (10) años y mantener al cabo de ese tiempo un 80% de reflectividad original al cabo de ese tiempo. La fluorescencia de la lámina reflectiva, deberá estar garantizada por su fabricante y por escrito por dicho período. Se deberán utilizar para la confección de señales, materiales compatibles que no afecten ni deterioren la calidad y reflectividad de las mismas. Estos materiales abarcarán la lámina reflectiva en todos sus colores y presentaciones además de las 10 láminas de color amarillo – limón fluorescente, los vinilos y/o tintas que se utilicen en la confección de la señal. Todo material compatible a utilizar, deberá estar garantizado por escrito por su fabricante, en lo que a Reflectividad se refiera. El material reflectante a utilizar en la confección de las señales será de color blanco, amarillo o naranja, según corresponda a la señal o al delineador y los tonos de los colores responderán a los adoptados internacionalmente para la señalización vertical vial. La lisura de la superficie posibilitará que aún cuando se frotare sobre ella vigorosamente cenizas, tintas, lápiz, etc., ésta no presentará marcas y/o manchas, y una vez aplicadas sobre placas metálicas, su brillo será uniforme en cualquier posición. Los talleres de confección de señales deben tener probada experiencia en la tarea señalada.



Deberán poseer capacidad técnica y operativa propia para realizar tareas de Corte de Chapa Ploteo Pintura Laminado Armado de la Señal Almacenamiento Estiba Todo lo expresado será verificado por la Inspección



g) Adhesivo: La cara posterior de la lámina reflectiva contendrá una capa de adhesivo reactivable por calor, lo suficientemente uniforme de manera que al reactivarlo no presente arrugas, ampollas, o manchas una vez aplicada la lámina sobre chapas. El adhesivo, vendrá protegido por un papel fácilmente removible por pelado sin mojar en agua u otro solvente; debiendo formar un vínculo durable de la lámina en sí, resistente a la corrosión y a la intemperie y adherirse a temperatura de 90°C. Luego de 48 horas de aplicada la lámina, el adhesivo será lo suficientemente duro para resistir el desgaste y dañado durante el manipuleo; suficientemente elástico a bajas temperaturas y suficientemente fuerte para resistir el arrancado de la lámina de la superficie a la que fuera aplicado, cuando se aplique una fuerza de 2,250 kg. cada 2,5 cm de ancho, conforme a ASTM D-903-49. El adhesivo no tendrá efectos mohos sobre la lámina reflectiva y será resistente a los hongos y bacterias.

h) Generalidades: Las láminas reflectivas serán suficientemente flexibles como para admitir ser cortadas en cualquier forma y permitir su aplicación conformándose moderadamente a relieves poco profundos. El poder reflectivo deberá ser mantenido hasta el 90% de su total, en condiciones ambientales de lluvia, niebla, y permitir una total y rápida limpieza de mantenimiento luego de un eventual contacto con aceites, grasa y polvos. La superficie de láminas reflectivas será resistente a los solventes y podrá ser limpiada con nafta, aguarrás mineral, trementina, metanolxilol o aguas jabonosas

2.2.-PARANTES:

Para el apoyo de los carteles se utilizarán postes de madera, de longitud y cantidad necesaria para que cumplan con la profundidad de enterramiento y la altura de colocación. Detrás de la placa metálica se colocarán listones transversales para brindar rigidez a la estructura de sostenimiento de sección adecuada para lograr dicha rigidez:

NOMBRE IRAM	NOMBRE BOTANICO	NOMBRE VULGAR
Quebracho Colorado Santiagueño	Schinopsis lorentzii	
Cebil Colorado	Anadenanthera macrocarpa	Curupay
Caldén	Prosopis caldenia	
Algarrobo Negro	Prosopis nigra	Ibopé-hu - árbol negro
	Tabebuia spp	Lapacho
	Caealpinia paraguarensis	Guayacan



Astronium balansae

Urunday

En caso de no existir en plaza las especies precedentemente enunciadas, el Contratista propondrá a la D.P.V. la nómina alternativa de aquellas que, cumpliendo con similares características, satisfagan el requerimiento previsto. Es de suma importancia que los postes de los carteles, al ser embestidos por los vehículos, se astillen para que el impacto sea menos agresivo; es responsabilidad de la Contratista testear este requerimiento.

La escuadría será de 3"x 3" o de 4"x 4" según corresponda, o salvo que el cálculo efectuado por la Contratista diera postes de mayor dimensión. Se admitirán para los espesores las tolerancias indicadas por norma IRAM 9560, cuando se trate de postes sin cepillar. Para aquellos que fueron cepillados por maquinado se admitirá que pueden reducir su sección según normas IRAM 9560, es decir +/- 4 (cuatro) milímetros por cara.

A fin de rigidizar las placas de gran tamaño y evitar alabeos de la misma se emplazarán entre los dos postes sostén dos travesaños (varillas o tiretas) de madera dura de 3"x 1 ½" y largo igual al ancho de la chapa de que se trate. Estos travesaños se encastrarán en los postes verticales y el encastre en estos será de 3" en sentido longitudinal y 1½" en el sentido transversal, debiendo coincidir la colocación de los travesaños con las perforaciones practicadas para los bulones de fijación de la placa, lográndose de este manera no solo fijación de la placa, sino también la de los travesaños.

Pintura: Los parantes serán pintados con una mano de pintura asfáltica base a fin de darle imprimación y dos manos de esmalte sintético color gris acero mate, similar al de la cara posterior de las placas. Al tramo que va empotrado en la tierra se le dará una mano de pintura asfáltica negra. Se deberán colocar en todos los parantes la sigla D.P.V. en forma vertical con pintura negra (planograf o esmalte sintético) con letras de 10 cm. de alto, debajo del borde inferior de la placa en la parte frontal del parante y a mitad de su longitud en la parte posterior del mismo.

2.3.-BULONES

Para fijar las chapas de las señales a los postes se emplearán bulones de aluminio torneado, aleación tipo 6262 y temple T-9 según catálogo de Káiser o designación ASTM B211/65, con cabeza redonda o gota sebo, cuello cuadrado de 9 ½ mm de lado, vástago de 9 mm y 100 mm de largo con un roscado de tuerca no menor de 3 cm. La correspondiente tuerca será cuadrada de 15 mm de lado y un espesor de 5 mm. La arandela deberá ser de aleación 1.100 temple H-18 para bulón de 9 mm de diámetro, con espesor de 2mm y con diámetro externo similar al de la cabeza del bulón. La cabeza del bulón deberá estar reflectorizada con el mismo material y color que el correspondiente al de la superficie de la placa donde se ha efectuado el agujereado para el paso del bulón.

III. FORMA DE EJECUTAR LOS TRABAJOS - EQUIPOS Y ELEMENTOS:

A los efectos de la cotización del ítem se establecen las siguientes condiciones:



La Contratista está obligada a proveer los carteles, soportes, elementos de fijación y todos aquellos los elementos necesarios para ejecutar la señalización Vertical Lateral especificada para la obra, incluyendo la colocación final de los carteles en la obra.

La inspección de obra exigirá que la calidad de los elementos a proveer y/o colocar sea conforme a la presente especificación y podrá exigir el cambio o retiro de los elementos que no resulten aptos o aceptables para llevar a cabo los trabajos especificados.

IV. MEDICION Y FORMA DE PAGO

La ejecución, materiales y transportes necesarios para realizar y colocar toda la señalización vertical indicada en los planos y planillas correspondientes, se medirán y pagarán por metro cuadrado (m²) de superficie de cartelera colocada y aprobada por la Inspección de obras, al precio unitario cotizado para el correspondiente ítem de contrato. Dicho valor será compensación total por todos los gastos de adquisición de materiales, mano de obra, construcción del cartel y sus elementos de fijación, colocación en el lugar, todos los gastos de transporte de materiales, herramientas y equipos necesarios para la correcta terminación de los trabajos, gastos generales, beneficios y todo otro costo necesario para la correcta ejecución de las tareas y no pagado en otro ítem del contrato; incluyendo también el retiro de las señales existentes y su carga, transporte y descarga a la Jefatura de zona de la DPV que corresponda ó donde la Inspección de Obra lo disponga.



DIRECCIÓN
GENERAL DE
PROYECTOS

ESPECIFICACIÓN TÉCNICA PARTICULAR
SEÑALIZACIÓN VERTICAL – INSCRIPCIÓN CALADA



I. DESCRIPCIÓN

La presente especificación refiere a la inscripción institucional calada que se debe ejecutar en la cartelería definitiva de obra.

Rigen los planos tipos "4142bis" y "8507bis", con las siguientes modificaciones y exigencias que se indican a continuación.

II. PROCEDIMIENTO

II.1 INSCRIPCIÓN CALADA

A toda señalización vertical que se utilice en la obra, con fines definitivos (no se considera la cartelería de obra en construcción), se le realizarán inscripciones caladas con la leyenda "DPV – SANTA FE – RP....." seguido del número de ruta correspondiente a la obra en cuestión.

El tamaño de las letras será:

- Para carteles de dimensiones mayores a $0,75m^2$: 5(cinco) centímetros de alto y 4(cuatro) centímetros de ancho.
- Para carteles de dimensiones menores a $0,75m^2$: 4(cuatro) centímetros de alto y 3(tres) centímetros de ancho.

En todos los casos las letras caladas no deberán superponerse con los gráficos, letras o números propios de la señal, evitando confusiones en su información.

II.2 EJEMPLO





DIRECCIÓN
GENERAL DE
PROYECTOS

ESPECIFICACIÓN TÉCNICA PARTICULAR
SEÑALIZACIÓN VERTICAL – INSCRIPCIÓN CALADA



III. **FORMA DE PAGO:**

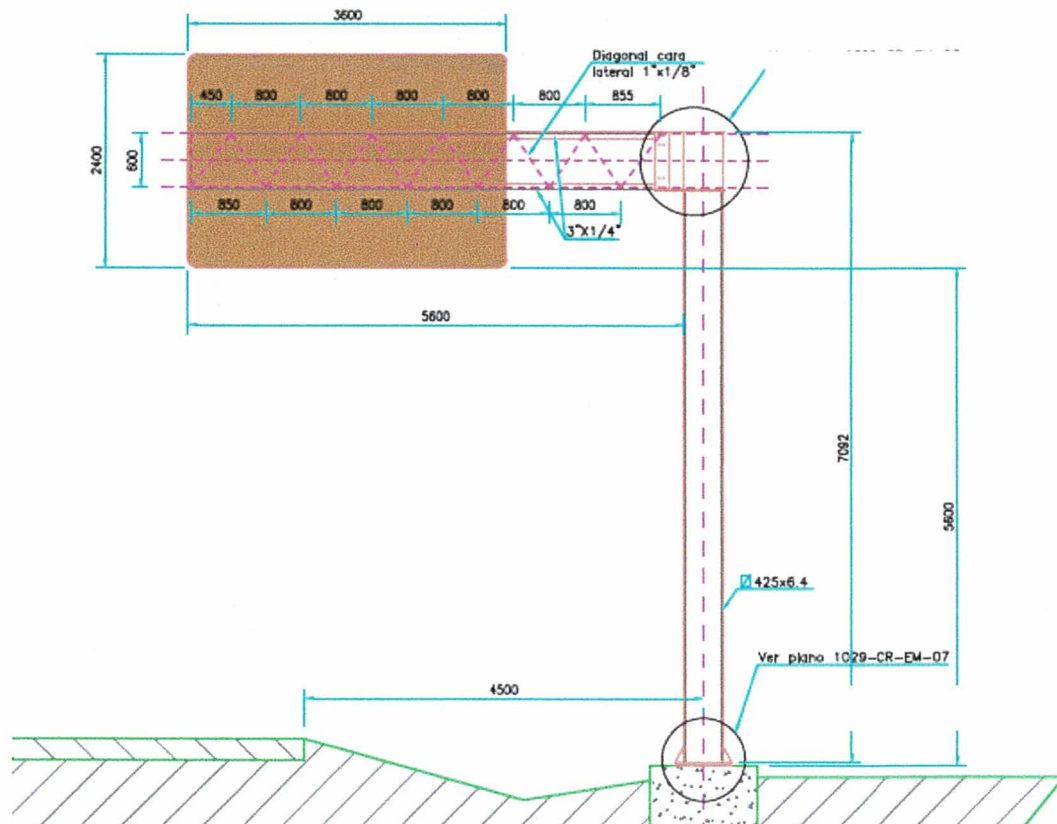
Las operaciones y gastos necesarios para realizar la inscripción calada en la totalidad de la señalización vertical a colocar, como así también toda otra operación necesaria para el normal desarrollo de los trabajos previstos; **no recibirán pago directo alguno**, considerándose los incluidos dentro del ítem de contrato "Señalización Vertical".

1. GENERALIDADES:

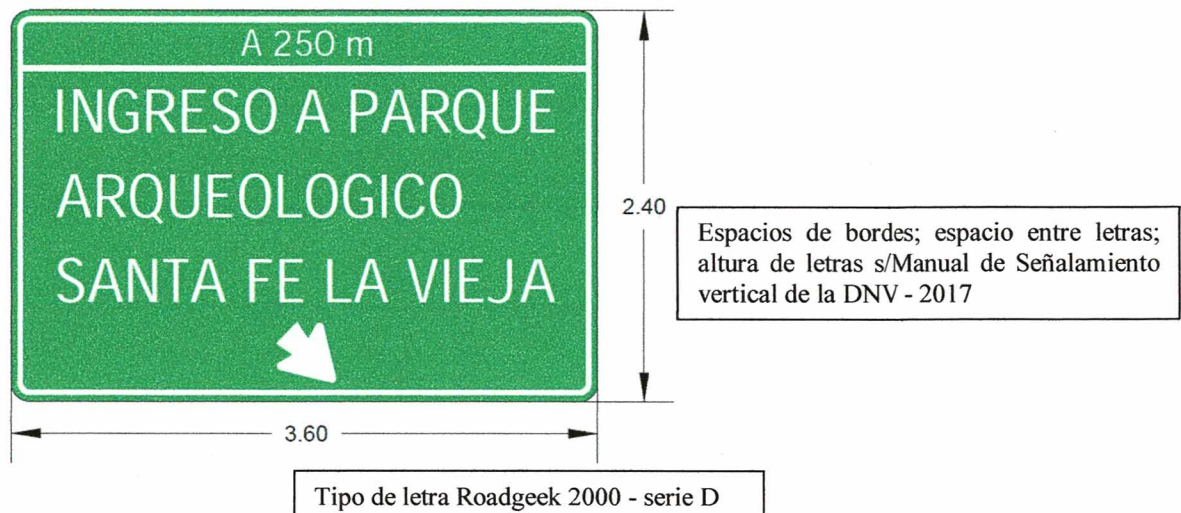
El presente ítem corresponde a los trabajos de ejecución de las ménsulas para colocación de señalización vertical sobre autopista, incluidas en el presente pliego.- Rige el manual de señalamiento vertical de la DNV 2017 y la especificación de Señalización Vertical contenida en el presente pliego.

2. DIMENSIONES REQUERIDAS PARA LA MENSULA: Se establece la geometría general requerida para la ménsula de señalización:

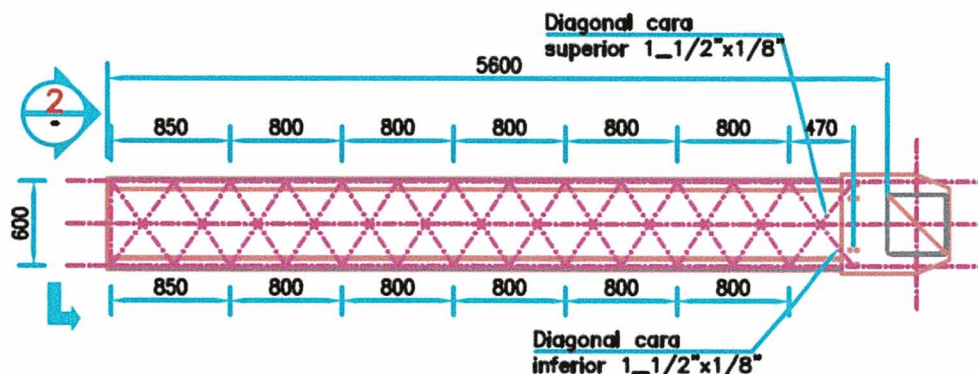
a) Vista de frente - Esquema general orientativo



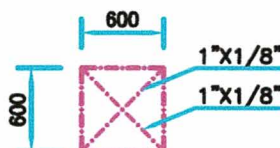
b) Vista de frente - Leyenda



c) Vista de superior de la Ménsula - Esquema general orientativo



d) Vista en Corte de la Mensula - Esquema general orientativo



3. DISEÑO ESTRUCTURAL

El proyecto ejecutivo definitivo de la estructura metálica de acero y fundaciones de hormigón armado será elaborado por la Contratista respetando las siguientes especificaciones técnicas.

Se exige la presentación de la memoria de cálculo de dimensionamiento y verificación de todos los elementos estructurales metálicos y sus medios de unión como son la viga reticulada; monoposte; placa de anclaje a fundación, pernos de anclaje, dimensionamiento de cartelas; cálculos de uniones soldadas. Complementariamente realizará el dimensionamiento y verificación de la fundaciones de la estructura

Son de aplicación a los cálculos las siguientes normas y recomendaciones:

REGLAMENTO CIRSOC 101 - 2005	Cargas y sobrecargas.
REGLAMENTO CIRSOC 102 - 2005/84.	Acción del viento.
REGLAMENTO IMPRES-CIRSOC 103.	Construcciones sismorresistentes
REGLAMENTO CIRSOC 201-2005.	Estructuras de hormigón.
REGLAMENTO CIRSOC 301-2005 .	Estructuras de acero

El diseño deberá cumplir con lo estipulado en el Manual de Señalamiento Vertical de la Dirección Nacional de Vialidad en cuanto a dimensiones, distancias al borde de la calzada y características de la estructura en general.

4. DOCUMENTACION TECNICA

La documentación técnica del proyecto estructural se compondrá de planos estructurales, detalles constructivos y memoria de cálculo. Toda la documentación técnica será rubricada

por profesional matriculado competente en la materia y contar con el correspondiente visado del Colegio Profesional respectivo.

5. ELABORACION DE LA OFERTA:

El Oferente deberá cotizar el Ítem "Ménsula para señalización vertical". Presentará también los análisis de precios correspondientes incluyendo la elaboración del proyecto ejecutivo, la ejecución, materiales y transportes necesarios para la correcta y completa terminación de los trabajos contratados para satisfacer el objeto de la obra.

6. DOCUMENTACIÓN DEL PROYECTO EJECUTIVO

La Contratista deberá presentar la documentación completa del proyecto estructural con la cual se va a construir la obra, la que será sometida a la aprobación por parte de la DPV..

Se deberá presentar con carácter obligatorio la siguiente documentación como mínimo:

- a) Plano de detalles de la estructura
- b) Memoria de cálculo estructural completa
- c) Cálculos Métricos detallados.
- d) Especificaciones técnicas particulares

El Contratista deberá presentar esta documentación dentro de los treinta (30) días a partir de la firma del Contrato y no podrá dar inicio a los trabajos de señalización sin la previa aprobación del Proyecto y la autorización de la Inspección de obra. Se exigirá la presentación de todos los archivos correspondiente en formato digital PDF y CAD editables.

7. CONOCIMIENTO DEL LUGAR DE LAS OBRAS

La presentación de la propuesta implica por parte del Contratista el conocimiento del lugar de ejecución de las obras, todas las informaciones necesarias para presupuestar los trabajos, condiciones climáticas, características del terreno, medios de comunicación y transporte, precio y facilidad para obtener materiales y mano de obra.

Por lo tanto su presentación compromete el perfecto conocimiento de las obligaciones a contraer y la renuncia previa a cualquier reclamo posterior a dicha presentación, basado en el desconocimiento del lugar de la construcción de las obras.

8. MEDICION Y FORMAS DE PAGO

La ejecución de la ménsula para señalización vertical incluida en el presente pliego se medirá y pagará por unidad (U) al precio unitario cotizado para el Ítem correspondiente del Cálculo Métrico de acuerdo a los planos de proyecto y estas especificaciones técnicas.

El precio unitario cotizado incluye la elaboración del proyecto ejecutivo; la ejecución, materiales y transporte correspondiente a las ménsulas; y toda otra tarea, material y transporte necesarios para la conclusión de los trabajos.



DIRECCIÓN
GENERAL DE
PROYECTOS

ESPECIFICACIÓN TÉCNICA PARTICULAR
SEÑALAMIENTO VERTICAL KILOMÉTRICO



I. DESCRIPCIÓN

La presente especificación refiere a la construcción y colocación, en la progresiva correspondiente, de señales verticales indicativas del kilometraje de la ruta.- Rige la especificación técnica Particular "SEÑALIZACIÓN VERTICAL" del presente Pliego de la Dirección Provincial de Vialidad de Santa Fe, con las siguientes modificaciones y exigencias que se indican a continuación.

II. MATERIALES

II.1. CHAPA

Será con bordes redondeados y pintadas de ambos lados con pintura poliuretánica gris, del tamaño indicado en el siguiente esquema:

II.2. LAMINAS

Se colocarán de ambas caras sobre la chapa ya que debe poder leerse de ambos sentidos de la ruta. La inscripción Km y el autoadhesivo reflectivo serán de aplicación en caliente.

La parte superior del cartel se destinará para el fondo negro que dará marco a la letra blanca que consignará el nombre de la ruta.

En la parte restante del cartel con fondo blanco y números negros se indicará el kilometraje correspondiente.

En cada mojón se utilizarán dos bulones para sostener la chapa al poste.

III. PROCEDIMIENTO

La chapa del mojón se colocará atravesando por la parte central al poste, quedando tipo bandera, debiendo coincidir el extremo superior del poste con el superior de la chapa.

Las tuercas de los bulones quedarán bajo nivel de la madera con el objeto de dificultar actos de vandalismo. Así mismo para dificultar el robo del poste se compactará bien la tierra a los costados de los mismos en el momento de la colocación.

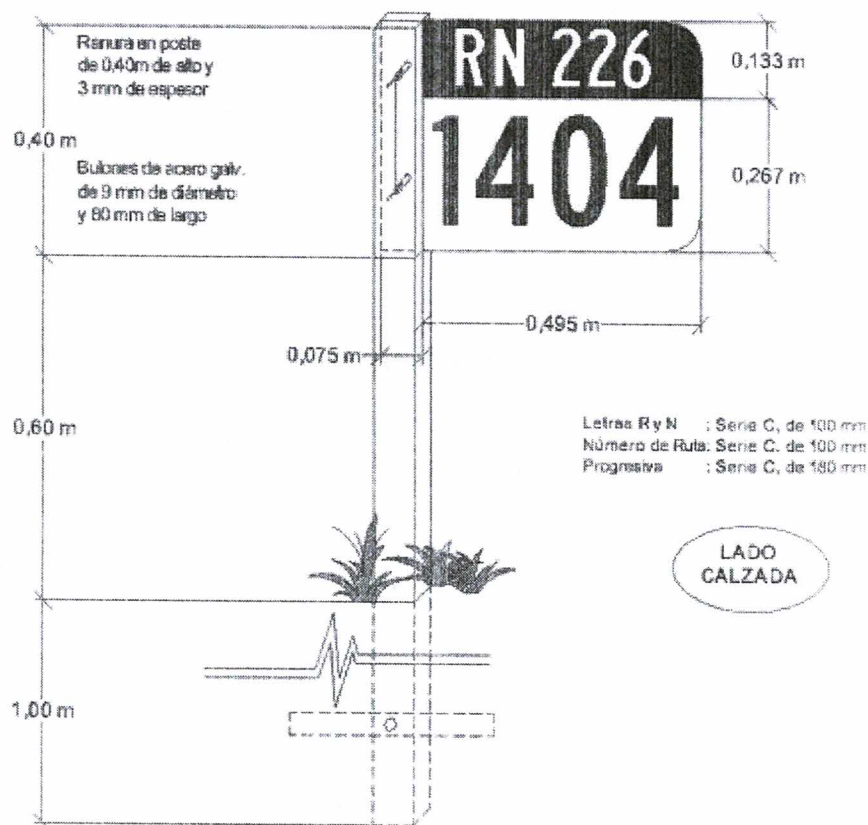
Los mojones se colocarán cada kilómetro en forma alternada con respecto a los dos sentidos de la ruta. Debe tenerse presente que el cartel debe poder leerse de ambos sentidos ya que tendrá la indicación de ambas caras de la chapa.

Con el objeto de no constituir obstrucción lateral, los mojones se colocarán del borde de la calzada a una distancia no menor de 1,80m ni mayor de 4m sobre terreno firme a nivel de banquina y preferentemente en el borde de ésta.

En casos especiales y con acuerdo de la Inspección de Obra podrán modificarse los valores de distancia para colocación de mojonos.

DISEÑO GEOMÉTRICO DEL CARTEL

Poste de madera dura de 3" x 3" pintado de gris.
Chapa de aluminio aleación 5052, temple H38 y/o acero galvanizado de 2 mm de espesor, de 0,52 m x 0,40 m.
Reflexivo ambas caras en 0,495 m x 0,40 de superficie exterior, fondo blanco y fondo superior negro, letras y números para identificación de la Ruta Nacional en color blanco, progresivas en negro.



IV. MEDICIÓN Y FORMA DE PAGO

La tarea contratada completamente finalizada, aprobada y de acuerdo a la cantidad autorizada por la Inspección de Obra en un todo de acuerdo a la presente especificación se medirá y pagará por unidad (U) al precio unitario cotizado que incluye materiales, herramientas, mano de obra, gastos de traslado, emplazamiento y cualquier otro gasto necesario para llevar adelante la tarea correctamente, como así también el mantenimiento de la cartelera colocada hasta la Recepción Definitiva de la Obra.

I. GENERALIDADES

La presente especificación refiere a la ejecución del pintado de MUROS, COLUMNAS, VIGAS Y TEJAS EXTERIORES de la fachada del ingreso al Parque Arqueológico Santa Fe la Vieja.

Los trabajos de pintura se ejecutarán con tres (3) manos de pintura látex vinílica para exteriores calidad Alba o superior

La pintura se aplicará luego del correcto y completo proceso de lijado y reparación de todas las superficies a pintar de manera tal que la superficie de aplicación se encuentre completamente limpia de manera tal de resaltar el estilo arquitectónico del lugar de manera tal de protegerlo contra los agentes destructivos del clima y el tiempo

REQUISITOS PARA PINTURAS La pintura no deberá ostentar un asentamiento excesivo en su recipiente abierto, y deberá ser fácilmente redispersada con una paleta hasta alcanzar un estado suave y homogéneo. La pintura no deberá mostrar engrumecimiento, de coloración, conglutimiento ni separación del color y deberá estar exenta de terrenos y natas. La pintura al ser aplicada deberá extenderse fácilmente con la brocha, poseer cualidades de enrasa miento y no mostrar tendencias al escurrimiento o a correrse, al ser aplicada con las superficies verticales y lisas. La pintura no deberá formar nata, en el envase tapado en los periodos de interrupción de la faena de pintado. La pintura deberá secar dejando un acabado liso y uniforme, exento de asperezas, granos angulosos, partes disparejas y otras imperfecciones de la superficie.

Los colores a aplicar en cada elemento de la fachada serán determinados por la Institución Provincial competente. El contratista será responsable de los desperfectos o defectos que pudieran presentarse, después de la recepción de la obra, quedando obligado a subsanarlas a entera satisfacción de la inspección de la DPV.

MATERIALES La pintura a utilizar será látex en exteriores, de primera calidad Alba o superior.- Todos los materiales deberán ser llevados a la obra en sus respectivos envases originales. Los materiales que necesiten ser mezclados, lo serán en la misma obra. Aquellos que se adquieran listos para ser usados, deberán emplearse sin alteraciones y de conformidad con las instrucciones de los fabricantes. No se permitirá el empleo de imprimaciones mezcladas por el sub contratista de pinturas.

MÉTODO DE EJECUCIÓN Antes de comenzar la pintura, será necesario efectuar resanes y lijado de todas las superficies, las cuales llevaran una base de imprimante de calidad, debiendo ser este de marca conocida.

Se aplicarán tres (3) manos de pintura formulada especialmente para resistir a la intemperie. Sobre la primera mano de muros y demás elementos de la fachada que lo necesiten, se harán los resanes y masillados necesarios