

Santa Fe, 19 de Noviembre de 2025.

Licitación Pública de la Obra:

OBRA: IMPERMEABILIZACION Y REHABILITACION. HOSPITAL “DR. ANSELMO GAMEN”.

**UBICACION: Balcarce 1355. Villa Gobernador Gálvez
Dto. Rosario. Provincia Santa Fe.**

CIRCULAR ACLARATORIA N° 2 (CON CONSULTA)

Se comunica por este medio a los Señores Oferentes de la Licitación de referencia que se adjunta una revisión del plano IEF03 Instalación Eléctrica (Sector 02 - Internación) a considerar en la oferta, además se han recibido una serie de consultas, cuyas preguntas y respuestas se detallan a continuación:

Consulta N° 1: En folio 39 del PETP, respecto al ítem **IMPRIMACION + MENBRANA GEOTEXTIL TRANSITABLE + PINTURA**: sobre la membrana asfáltica con geotextil se pinta:
- Una mano de Sikalastic + Sika Tex, luego otra mano y otra mano más (una o dos dice), hasta ahí 3 manos x 0.7 Kg/m². Pero luego indica “Como terminación superior: Se deberá aplicar el “sistema reforzado de impermeabilización” que indica el fabricante, aplicando 3 manos del producto reforzado con SIKATEX 75, lo que representa un consumo aproximado de 2,1 a 3 Kg/m². Serían 6 manos de 0,7 Kg/m², teniendo un consumo de 4,2 Kg/m² mínimo o solo las 3 primeras descriptas, si pueden aclarar cuál es la terminación que debe hacerse.

Respuesta N° 1: En el pliego esta detallado los pasos a seguir para dicho trabajo. La terminación que se realiza es membrana líquida con poliuretano impermeabilizante para techo basada en la tecnología CO- Elástica (CET) de **Sika**. Tomando en cuenta en una toda la recomendación del fabricante de dicho producto. El producto SIKATEX 75 se utilizará para reforzar los lugares que presenten rajaduras, las zonas cercanas a embudos, encuentros de distintos materiales.

Consulta N°2: En virtud de las tareas a ejecutar en la obra - particularmente las correspondientes al DESMONTAJE, DESPLAZAMIENTO, RECOLOCACION Y RECONEXION DE LOS SISTEMAS DE AIRE ACONDICIONADO UBICADOS EN LA AZOTEA DEL EDIFICIO - solicitamos se nos aclare si:

ES POSIBLE RETIRAR TODOS LOS EQUIPOS DE AIRE ACONDICIONADO DE MANERA SIMULTANEA, o DEBEN REALIZARSE LOS RETIROS EN FORMA SECTORIZADA, conforme a la coordinación establecida en los sectores de obra indicados en el pliego.

Respuesta N° 2: Se aclara en RUBRO 19, punto 19.1 Trabajos a realizar sobre Equipos Roof Top en Azotea del pliego licitatorio, donde se menciona textuales palabras “Se deberá realizar un plan de coordinación de las tareas por sectores, para minimizar el tiempo de falta de servicio en los locales. Una vez realizada la impermeabilización y modificación de bases y espacios técnicos se

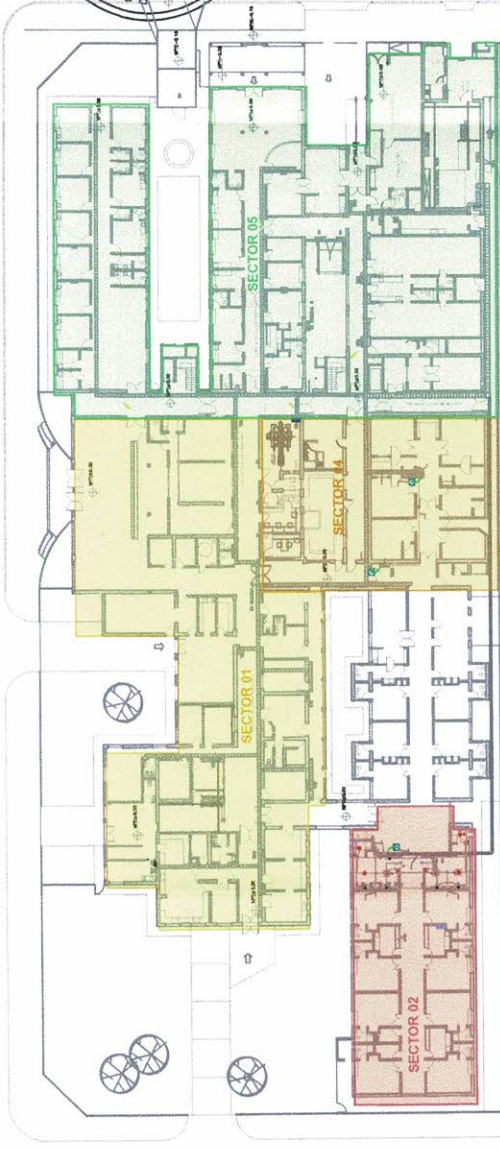
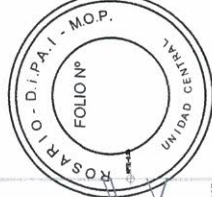
reubicarán los equipos ROOFTOP desplazados, teniendo en cuenta el funcionamiento propio de cada unidad con sus piezas, elementos y normativa vigente y se procederá a su reconexión y puesta en marcha.”

Consulta N° 3: Puntualmente sobre el ÍTEM 18 – INSTALACIONES ELÉCTRICAS:

- * ¿Qué componentes y dimensiones debe tener el gabinete de la UPS?
- * Para los tableros seccionales, ¿qué tamaño y qué componentes debe contemplar cada uno?

Respuesta N° 3: Se deben proveer dos UPS, una de 7.5 kVA y otra de 15 kVA; ambas deben estar provistas de baterías que aseguren un funcionamiento a plena carga durante 15 minutos. El tamaño de los gabinetes dependerá del fabricante.

Los tableros seccionales deben tener los elementos en cantidades y características que se indican en los circuitos unifilares. El tamaño del gabinete lo debe determinar el contratista en su proyecto ejecutivo considerando un 20% de espacio de reserva.

[illegible]

NOTAS:

-LAS INSTALACIONES SE EJECUTARAN DE ACUERDO A LA "REGLAMANTACION PARA LA EJECUCION DE INSTALACIONES ELECTRICAS EN MUJERES", AEA 90364 PARTE 7, SECCION 710, LOCALES PARA USOS

- TODOS LOS CABLES SERÁN NUEVOS, DE BAJA EMISIÓN DE HUMOS OPACOS Y REDUCIDA EMISIÓN DE GASES TÓXICOS Y LIBRES DE HALOGENOS (LSOH).
- LOS CABLES ELÉCTRICOS TENDIDOS POR CAÑERÍAS RESPONDERÁN A LA NORMA IRAM 62267.
- LOS CABLES ELÉCTRICOS TENDIDOS POR BANDEJAS PORTACABLES RESPONDERÁN A LA NORMA IRAM 62266.
- LOS CABLES ELÉCTRICOS TENDIDOS POR ALBAÑALES RESPONDERÁN A LA NORMA IRAM 62266.
- EN GENERAL, SIEMPRE QUE SEA POSIBLE, LAS CANALIZACIONES SE EJECUTARÁN EMBUTIDAS MEDIANTE CAÑOS DE H.N. SEMIPESADO. CUANDO DEBAN SUSPENDERSE SOBRE CIELORRASO SE UTILIZARÁN PARA LA SUJECIÓN VARILLAS ROSCADAS GALVANIZADAS TOMADAS A LA LOSA Y GRAMPAS DEL TIPO OLMAR. SE PROHÍBE SUJETAR LOS CAÑOS A LA ESTRUCTURA DEL CIELORRASO.
- EN AQUELLOS LUGARES DONDE NO SE PUEDAN EMBUTIR LAS CAÑERÍAS O DONDE LA DIRECCIÓN DE OBRA LO DISPONGA, SE UTILIZARÁN CAÑOS DE HIERRO GALVANIZADO CON CAJAS Y CONECTORES DE ALUMINIO, CONFORMANDO UN TIPO CONSTRUCTIVO TIPO DAISA O SIMILAR, CON MONTAJE SEGÚN MODALIDAD "A LA VISTA".
- LOS ELEMENTOS DE PROTECCIÓN Y MANIOBRA SERÁN MARCA ABB, SIEMENS O SCHNEIDER ELÉCTRIC. LOS CONDUCTORES DE PROTECCIÓN DE LOS CIRCUITOS TENDRÁN UNA SECCIÓN MÍNIMA DE 2.5 mm².

EN CIRCULACION (CIELO RASO DESMONTABLE) PARA EMBUTIR (605x605mm),
LED DE 45W.

MARCA LUCCIOLA MODELLO NUOVO ELEGANTE, BLE066.

EN HABITACIONES (CIELORRASO APLICADO) APLIQUE PLAFON. MARCA LUCCIOLA
MODELO SQUARE. 1048 L. POT. 42W

ARTEFACTO DE TECHO PARA APLIQUE PLAFON CIRCULAR (Ø300mm), DE LED,
CUERPO DE ALUMINIO INYECTADO; DIFUSOR DE POLICARBONATO OPAL.
MARCA LUCIOLA ANETA - POT.30W.

JABALINA DE COBRE - ACERO, DIAMETRO 3/4", LONG. 3m, SEGUN NORMA IRAM 2309. CON CAMARA DE INSPECCION DE FUNDICION NORMALIZADA 25x25X10CM.

CENTRAL PARA LLAMADA DE ENFERMERIA INALAMBRICA

ARTEFACTO DE ILUMINACION PARA LLAMADA DE ENFERMERIA

PULSADOR PARA LLAMADA DE ENFERMERIA EN POLIDUCTO Y BAÑO



Provincia de Santa Fe - Poder Ejecutivo
AÑO 2025 - 210 años del Congreso de los Pueblos Libres

Hoja Adicional de Firmas

Anexo

Número:

Referencia:

El documento fue importado por el sistema Timbó.

